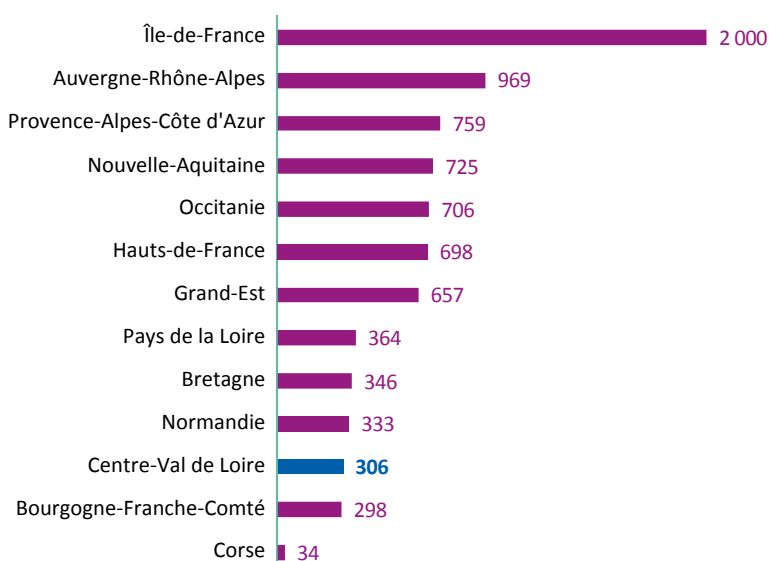


2 Ensemble des radiologues¹

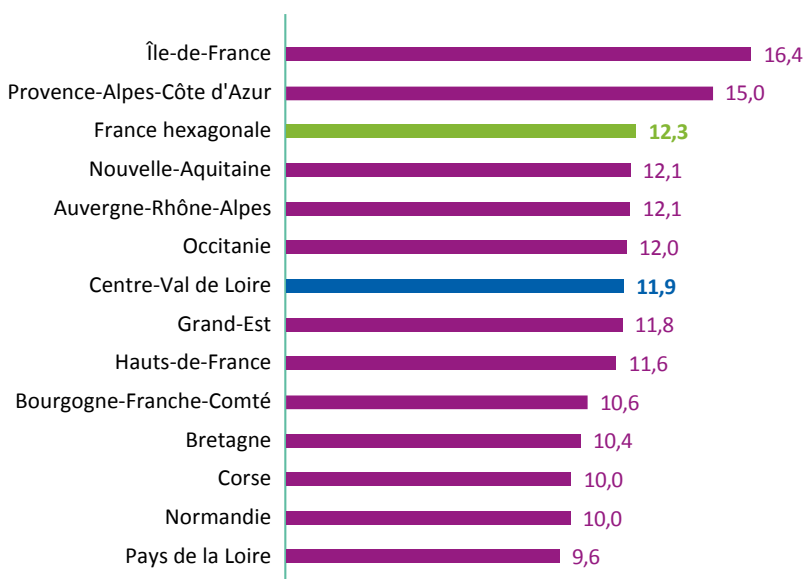
de la région
Centre-Val
de Loire

NOMBRE DE RADIOLOGUES PAR RÉGION EN 2023



Source : RPPS (1^{er} octobre 2023)
Exploitation : ORS Centre-Val de Loire

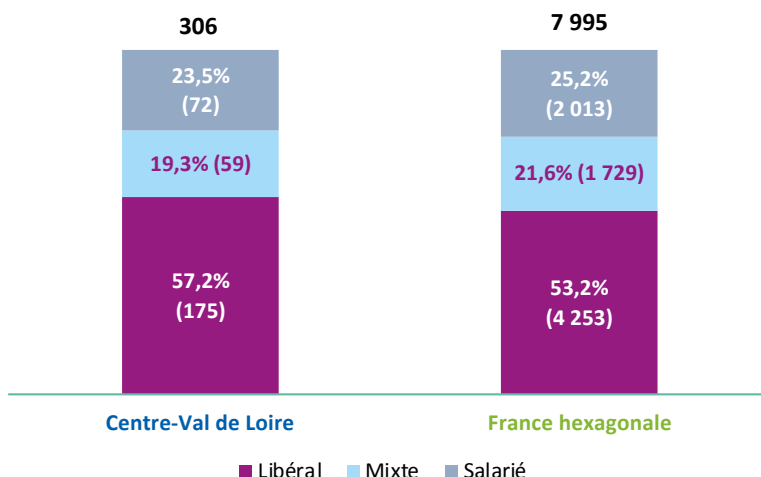
DENSITÉ DE RADIOLOGUES POUR 100 000 HABITANTS EN 2023



Source : RPPS (1^{er} octobre 2023)
Insee (RP 2020)
Exploitation : ORS Centre-Val de Loire

1) Sont considérés les radiologues ayant une activité de soin au 1^{er} octobre 2023 (hors remplaçants).

PROPORTION DE RADIOLOGUES SELON LE MODE D'EXERCICE EN CENTRE-VAL DE LOIRE ET EN FRANCE HEXAGONALE EN 2023 (EN % ET EN EFFECTIFS)



Source: RPPS (1^{er} octobre 2023)
Exploitation: ORS Centre-Val de Loire

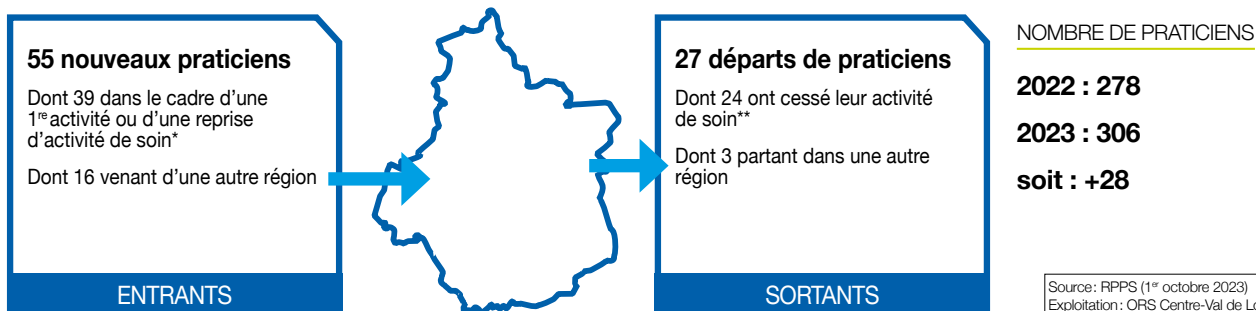
RÉPARTITION DES RADIOLOGUES SELON LE MODE D'EXERCICE DANS LES DÉPARTEMENTS DE LA RÉGION CENTRE-VAL DE LOIRE EN 2023 (EN % ET EFFECTIFS)

Département	Libéral	Mixte	Salarié	Total	Densité (pour 100 000 habitants)
Cher (18)	57,1 % (12)	33,3 % (7)	- (2)	100,0 % (21)	7,0
Eure-et-Loir (28)	63,2 % (36)	19,3 % (11)	17,5 % (10)	100,0 % (57)	13,2
Indre (36)	- (4)	- (4)	- (3)	100,0 % (11)	5,0
Indre-et-Loire (37)	55,8 % (67)	10,8 % (13)	33,3 % (40)	100,0 % (120)	19,6
Loir-et-Cher (41)	57,1 % (16)	25,0 % (7)	17,9 % (5)	100,0 % (28)	8,5
Loiret (45)	71,1 % (96)	17,8 % (24)	11,1 % (15)	100,0 % (135)	19,8
Centre-Val de Loire*	57,2 % (175)	19,3 % (59)	23,5 % (72)	100,0 % (306)	11,9
France hexagonale	53,2 % (4 253)	21,6 % (1 729)	25,2 % (2 013)	100,0 % (7 995)	12,2

Source: RPPS (1^{er} octobre 2023)
Insee (RP 2020) - Exploitation: ORS Centre-Val de Loire

*: Un professionnel pouvant exercer sur plusieurs départements, la somme des 6 départements n'est pas égale au total de professionnels en région

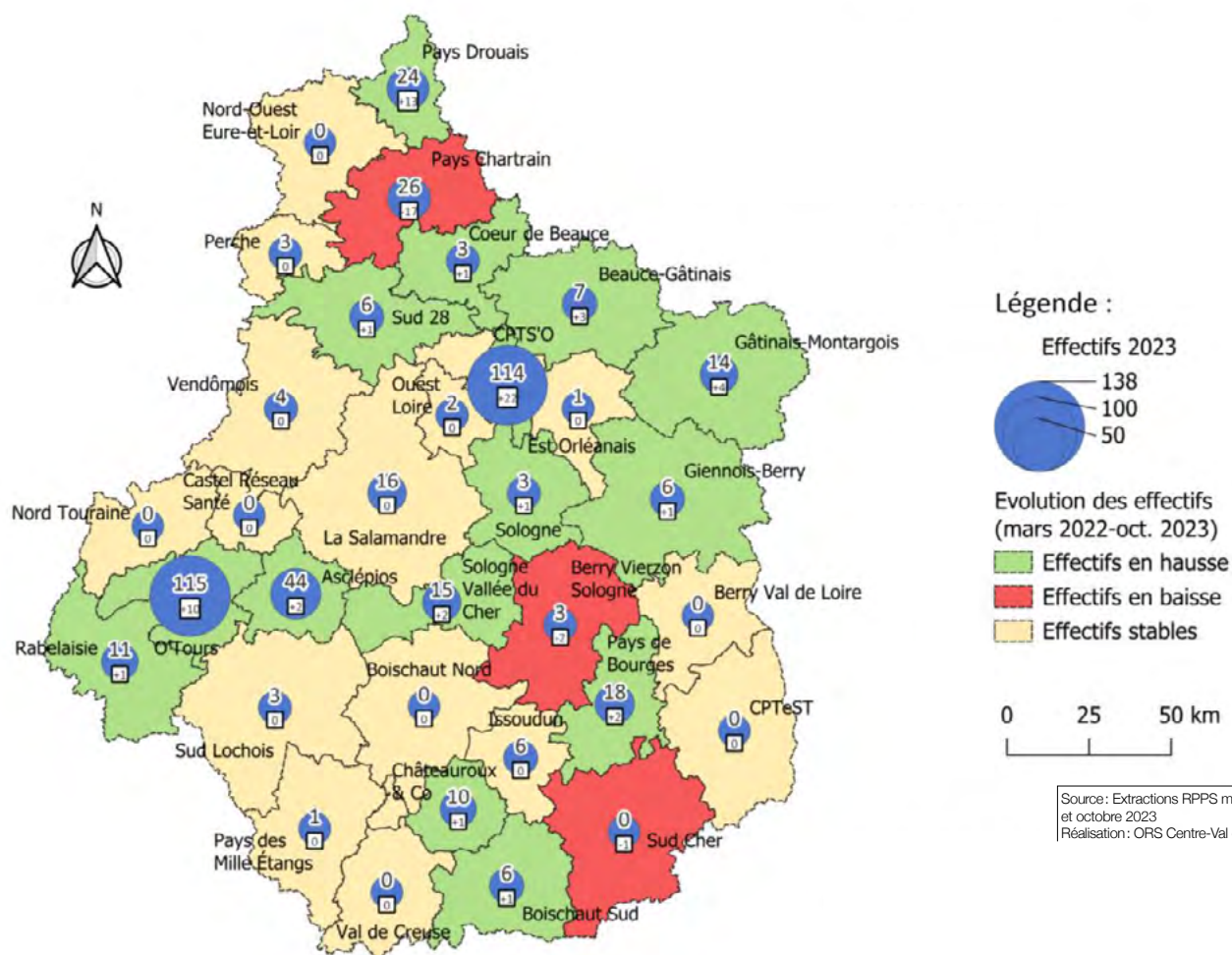
Évolution des effectifs Mars 2022 - octobre 2023 • Radiologues



* Cette catégorie comprend les jeunes professionnels installés pour la première fois, mais également des professionnels ayant exercé précédemment à l'étranger ou dans des activités non-soignantes (fonctions administratives, salariés du privé) ainsi que des praticiens ayant repris une activité après un départ à la retraite.

** L'arrêt d'activité de soin comprend majoritairement des professionnels partis à la retraite, mais inclut également des professionnels ayant cessé leur activité (reconversion, décès, ...) ou exerçant en 2023 une activité non soignante (ex: fonctions administratives).

EFFECTIFS (AU 1^{ER} OCTOBRE 2023) ET ÉVOLUTION DU NOMBRE DE RADIOLOGUES (MARS 2022 - OCTOBRE 2023) PAR CPTS



• NB : Un professionnel exerçant sur plusieurs CPTS est compté ici autant de fois. Aussi, la somme des professionnels de chaque CPTS peut ne pas être égale au nombre de professionnels mentionné plus haut. De même, il se peut qu'un professionnel n'exerçant plus dans une CPTS soit toujours en activité dans une autre CPTS.

Profils des entrants (n = 55)

ÂGE

Âge Moyen : 44,1 ans Âge Médian : 38 ans

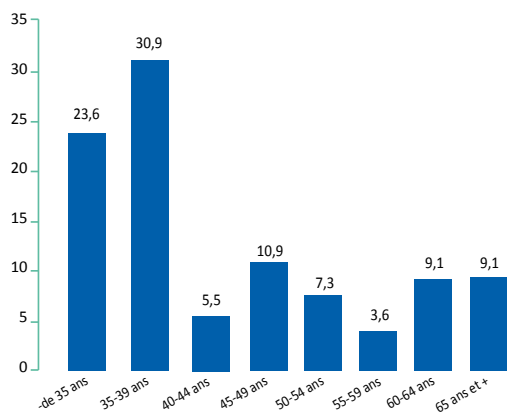


34,5 %

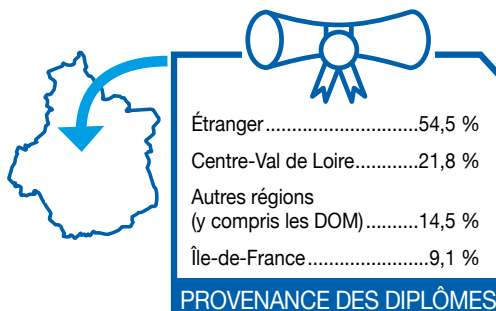


65,5 %

RÉPARTITION DES RADIOLOGUES ENTRANT DANS LA RÉGION CENTRE-VAL DE LOIRE EN 2023 PAR TRANCHES D'ÂGE (EN %)



RÉPARTITION DES RÉGIONS DE FORMATION DES RADIOLOGUES ENTRANT DANS LA RÉGION EN 2023 (EN %)



Dont entrants dans le cadre d'une première activité (PA) ou d'une reprise d'activité de soin (RAS) (n = 39)

ÂGE

Âge Moyen : 40,2 ans Âge Médian : 38 ans

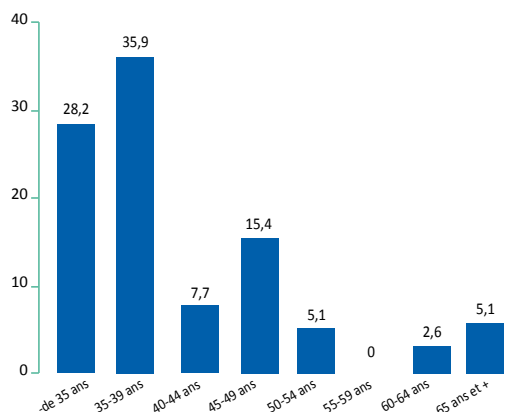


35,9 %

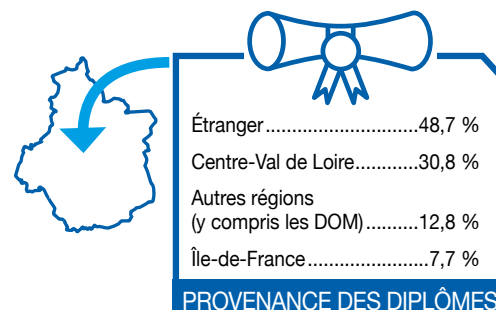


64,1 %

RÉPARTITION DES RADIOLOGUES ENTRANT DANS LA RÉGION CENTRE-VAL DE LOIRE POUR LEUR PA OU RAS EN 2023 PAR TRANCHES D'ÂGES (EN %)



RÉPARTITION DES RÉGIONS DE FORMATION DES RADIOLOGUES ENTRANT DANS LA RÉGION POUR LEUR PA OU RAS EN 2023 (EN %)



Dont entrants depuis une autre région (n = 16)

ÂGE

Âge Moyen : 53,5 ans Âge Médian : 57,5 ans



31,3 %



68,7 %

Profils des sortants (n = 27)

ÂGE

Âge Moyen: 59,7 ans Âge Médian: 64 ans

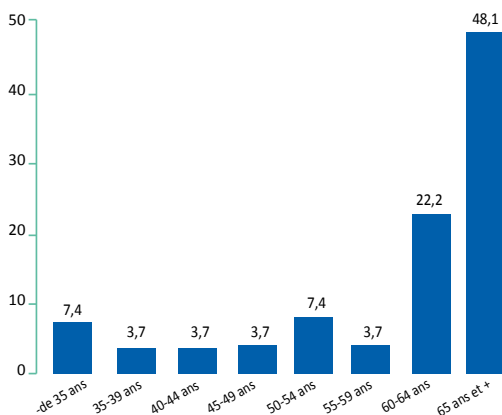


59,3 %

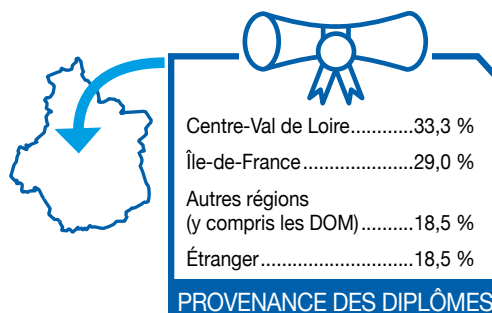


40,7 %

RÉPARTITION DES RADIOLOGUES SORTANT DE LA RÉGION CENTRE-VAL DE LOIRE EN 2023 PAR TRANCHES D'ÂGE (EN %)



RÉPARTITION DES RÉGIONS DE FORMATION DES RADIOLOGUES SORTANT DE LA RÉGION EN 2023



Dont sortants pour arrêt d'activité de soin (n = 24)

ÂGE

Âge Moyen: 61,3 ans Âge Médian: 65 ans

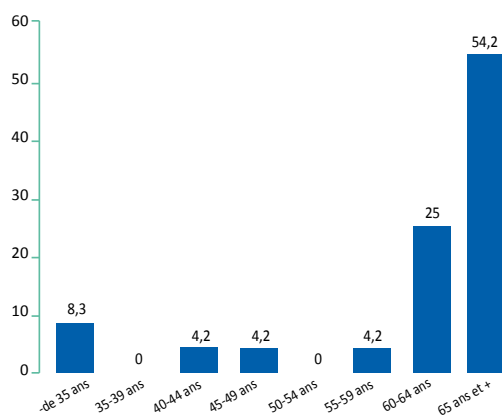


58,3 %

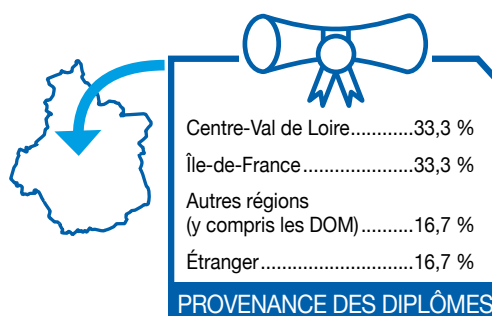


41,7 %

RÉPARTITION DES RADIOLOGUES DU CENTRE-VAL DE LOIRE AYANT ARRÊTÉ LEUR ACTIVITÉ DE SOIN EN 2023 PAR TRANCHES D'ÂGES (EN %)



RÉGIONS DE FORMATION DES RADIOLOGUES AYANT ARRÊTÉ LEUR ACTIVITÉ DE SOIN EN 2023

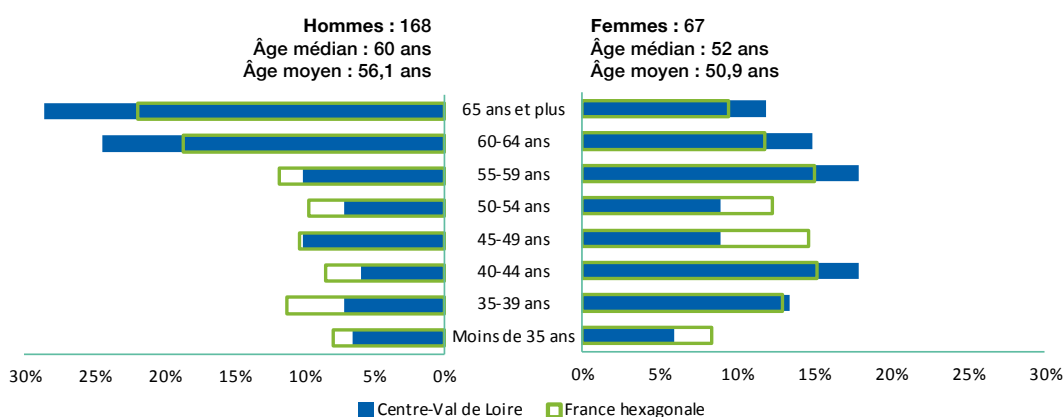


Radiologues de ville

(Libéraux, mixtes et salariés des centres de santé) (N=235 en Centre-Val de Loire; N=6087 en France hexagonale)

Pyramide des âges

RÉPARTITION DES RADIOLOGUES DE VILLE DE LA RÉGION CENTRE-VAL DE LOIRE ET EN FRANCE HEXAGONALE PAR CLASSE D'ÂGE ET PAR SEXE EN 2023



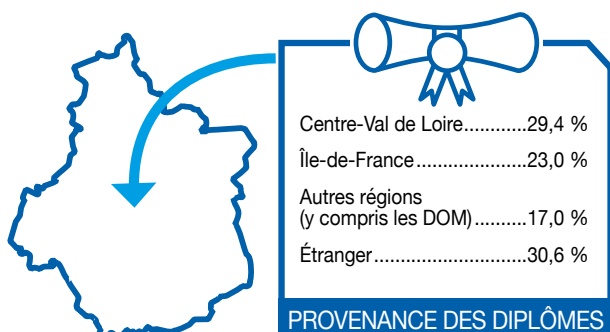
RÉPARTITION DES RADIOLOGUES DE VILLE DANS LES DÉPARTEMENTS DE LA RÉGION PAR CLASSE D'ÂGE EN 2023 (EN EFFECTIFS)

	Moins de 35 ans	35-39 ans	40-44 ans	45-49 ans	50-54 ans	55-59 ans	60-64 ans	65 ans et plus
Cher (18) (N=19)	1	3	3	-	2	2	3	5
Eure-et-Loir (28) (N=47)	1	1	1	6	4	5	14	15
Indre (36) (N=8)	-	1	-	-	1	3	1	2
Indre-et-Loire (37) (N=80)	7	9	10	11	6	12	13	12
Loir-et-Cher (41) (N=23)	1	1	1	-	2	4	7	7
Loiret (45) (N=121)	8	15	16	13	8	13	24	24
Centre-Val de Loire (N=235)	15 (6,4 %)	21 (8,9 %)	22 (9,4 %)	23 (9,8 %)	18 (7,7 %)	29 (12,3 %)	51 (21,7 %)	56 (23,8 %)
France hexagonale (N=6087)	493 (8,1 %)	721 (11,8 %)	657 (10,8 %)	720 (11,8 %)	643 (10,6 %)	786 (12,9 %)	994 (16,3 %)	1073 (17,6 %)

Source: RPPS (1^{er} octobre 2023)
Exploitation: ORS Centre-Val de Loire

Formation

Répartition des radiologues de ville de la région selon leur région d'obtention de diplôme en 2023 (N=235)



Source: RPPS (1^{er} octobre 2023)
Exploitation: ORS Centre-Val de Loire

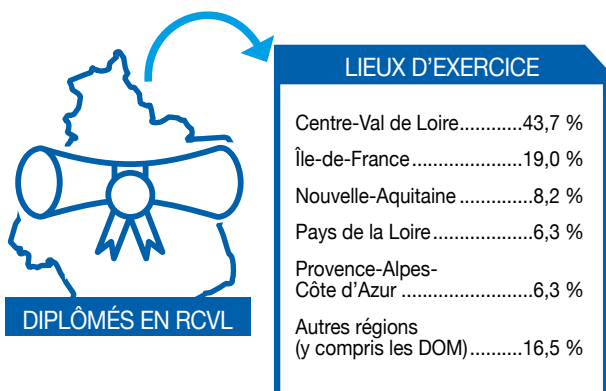
RÉPARTITION DES RADIOLOGUES DE VILLE DANS LES DÉPARTEMENTS DE LA RÉGION SELON LEUR RÉGION D'OBTENTION DE DIPLOME EN 2023 (EN EFFECTIFS)

	Centre-Val de Loire	Île-de-France	Autres régions (y compris les DOM)	Étranger
Cher (18) (N=19)	3	8	5	3
Eure-et-Loir (28) (N=47)	-	12	8	28
Indre (36) (N=8)	-	-	2	6
Indre-et-Loire (37) (N=80)	46	11	13	10
Loir-et-Cher (41) (N=23)	2	8	6	7
Loiret (45) (N=121)	55	24	17	25
Centre-Val de Loire (N=235)	69 (29,4 %)	54 (23,0 %)	40 (17,0 %)	72 (30,6 %)

Source: RPPS (1^{er} octobre 2023)
Exploitation: ORS Centre-Val de Loire

Un professionnel pouvant exercer sur plusieurs départements, la somme des 6 départements n'est pas obligatoirement égale au total en région Centre-Val de Loire.

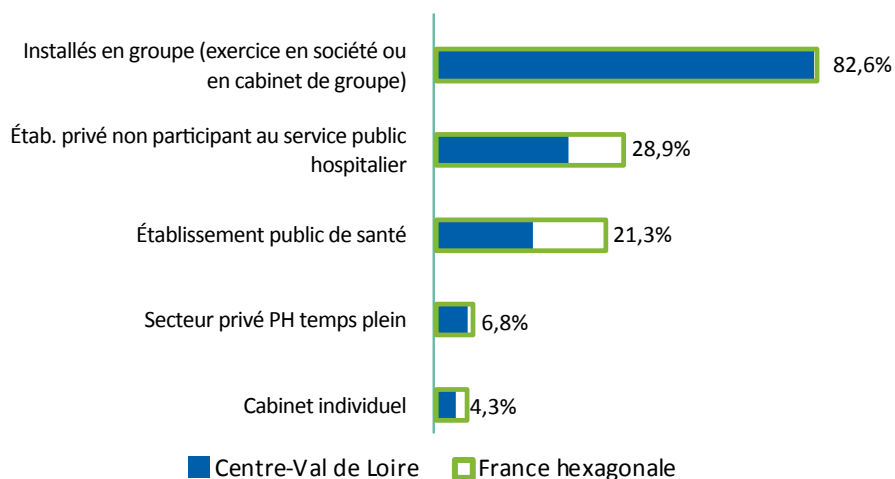
Répartition des radiologues de ville ayant été formés en région Centre-Val de Loire selon leur région d'activité en 2023 (N=158)



Source: RPPS (1^{er} octobre 2023)
Exploitation: ORS Centre-Val de Loire

Lieux d'exercice des radiologues de ville²

RÉPARTITION DES RADIOLOGUES DE VILLE DE LA RÉGION CENTRE-VAL DE LOIRE ET EN FRANCE HEXAGONALE PAR LIEU D'EXERCICE EN 2023



Source: RPPS (1^{er} octobre 2023)
Exploitation: ORS Centre-Val de Loire

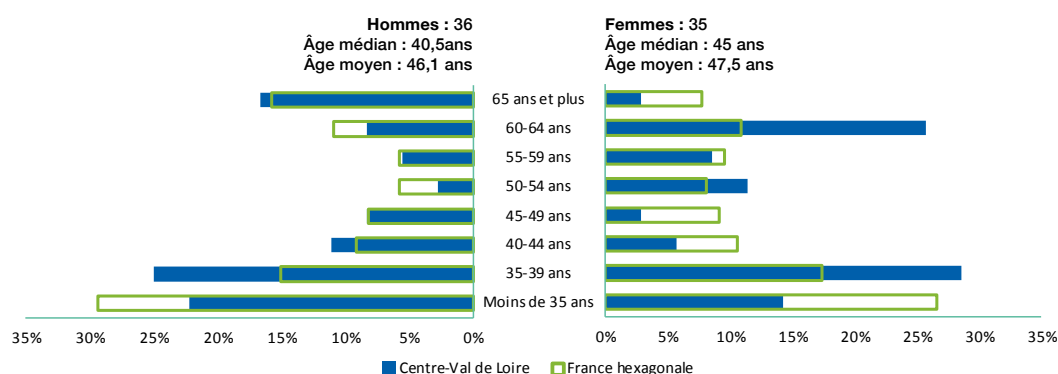
2) Contrairement à l'exploitation de 2022, les multiples activités des professionnels ont été prises en compte dans le décompte des lieux d'exercice. Un professionnel peut donc être comptabilisé plusieurs fois dans chacune des catégories correspondant à ses activités.

Radiologues salariés exclusifs

Hors salariés de centres de santé (N=71 en Centre-Val de Loire; N=1 905 en France hexagonale)

Pyramide des âges

RÉPARTITION DES RADIOLOGUES SALARIÉS EXCLUSIFS DE LA RÉGION CENTRE-VAL DE LOIRE ET EN FRANCE HEXAGONALE PAR CLASSE D'ÂGE ET PAR SEXE EN 2023



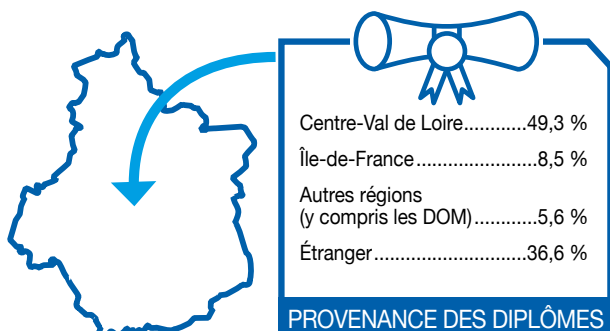
RÉPARTITION DES RADIOLOGUES SALARIÉS EXCLUSIFS DE VILLE DANS LES DÉPARTEMENTS DE LA RÉGION PAR CLASSE D'ÂGE EN 2023 (EN %)

	Moins de 35 ans	35-39 ans	40-44 ans	45-49 ans	50-54 ans	55-59 ans	60-64 ans	65 ans et plus
Cher (18) (N=2)	-	-	-	-	-	-	-	2
Eure-et-Loir (28) (N=10)	-	2	1	2	1	1	1	2
Indre (36) (N=3)	-	2	-	-	1	-	-	-
Indre-et-Loire (37) (N=40)	12	11	3	2	3	3	5	1
Loir-et-Cher (41) (N=5)	1	1	1	-	-	-	2	-
Loiret (45) (N=14)	2	4	1	-	-	1	4	2
Centre-Val de Loire (N=71)	13 (18,3 %)	19 (26,8 %)	6 (8,5 %)	4 (5,6 %)	5 (7,0 %)	5 (7,0 %)	12 (16,9 %)	7 (9,9 %)
France hexagonale (N=1905)	533 (28,0 %)	309 (16,2 %)	188 (9,9 %)	165 (8,7 %)	132 (6,9 %)	146 (7,7 %)	208 (10,9 %)	224 (11,8 %)

Source: RPPS (1^{er} octobre 2023)
Exploitation: ORS Centre-Val de Loire

Formation

Répartition des radiologues salariés exclusifs de la région selon leur région d'obtention de diplôme en 2023 (N=71)



Source: RPPS (1^{er} octobre 2023)
Exploitation: ORS Centre-Val de Loire

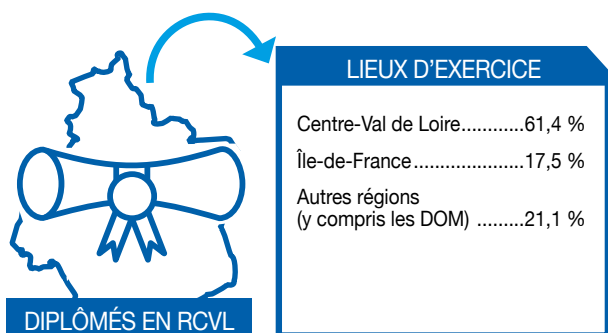
RÉPARTITION DES RADIOLOGUES SALARIÉS EXCLUSIFS DANS LES DÉPARTEMENTS DE LA RÉGION SELON LEUR RÉGION D'OBTENTION DE DIPLOME EN 2023 (EN EFFECTIFS)

Département	Centre-Val de Loire	Île-de-France	Autres régions (y compris les DOM)	Étranger
Cher (18)(N=2)	1	1	-	-
Eure-et-Loir (28)(N=10)	-	1	1	8
Indre (36)(N=3)	1	-	-	2
Indre-et-Loire (37)(N=40)	26	3	3	8
Loir-et-Cher (41)(N=5)	2	-	-	3
Loiret (45)(N=14)	8	1	-	5
Centre-Val de Loire (N=71)	35 (49,3 %)	6 (8,5 %)	4 (5,6 %)	26 (36,6 %)

Source: RPPS (1^{er} octobre 2023)
Exploitation: ORS Centre-Val de Loire

Un professionnel pouvant exercer sur plusieurs départements, la somme des 6 départements n'est pas obligatoirement égale au total en région Centre-Val de Loire.

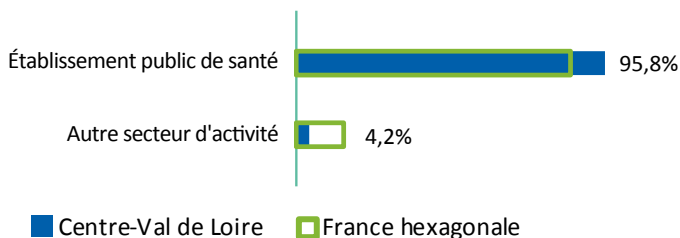
Répartition des radiologues salariés exclusifs ayant été formés en région Centre-Val de Loire selon leur région d'activité en 2023 (N=57)



Source: RPPS (1^{er} octobre 2023)
Exploitation: ORS Centre-Val de Loire

Lieux d'exercice des radiologues salariés exclusifs³

RÉPARTITION DES RADIOLOGUES SALARIÉS EXCLUSIFS DE LA RÉGION CENTRE-VAL DE LOIRE ET EN FRANCE HEXAGONALE PAR LIEU D'EXERCICE EN 2023



Remplaçants

✦ 49 professionnels sont inscrits en Centre-Val de Loire en tant que remplaçants: 23 en libéral, 21 en activité mixte et 5 salariés. 38,8 % ont moins de 45 ans et 24,5 % ont 65 ans et plus.

.....
 3) Contrairement à l'exploitation de 2022, les multiples activités des professionnels ont été prises en compte dans le décompte des lieux d'exercice. Un professionnel peut donc être comptabilisé plusieurs fois dans chacune des catégories correspondant à ses activités