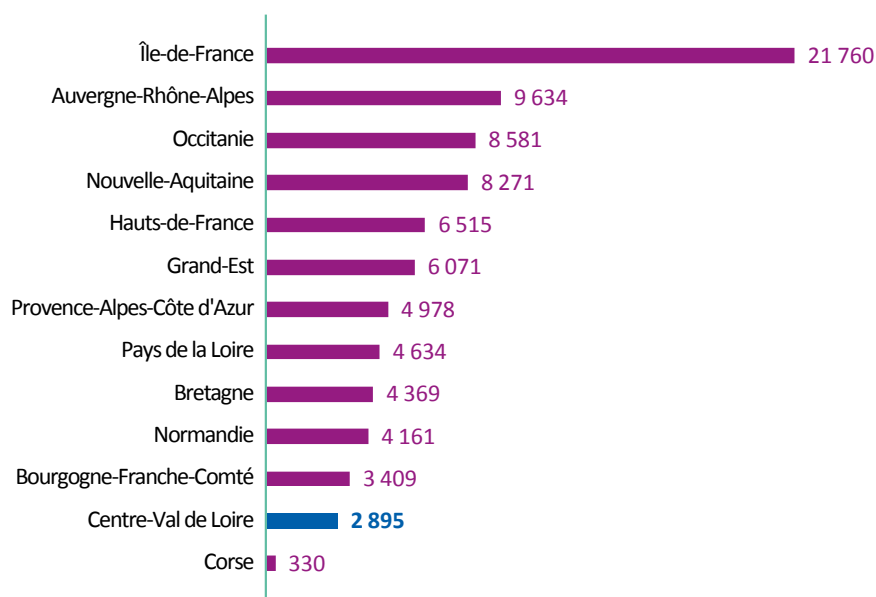


Ensemble des psychologues¹

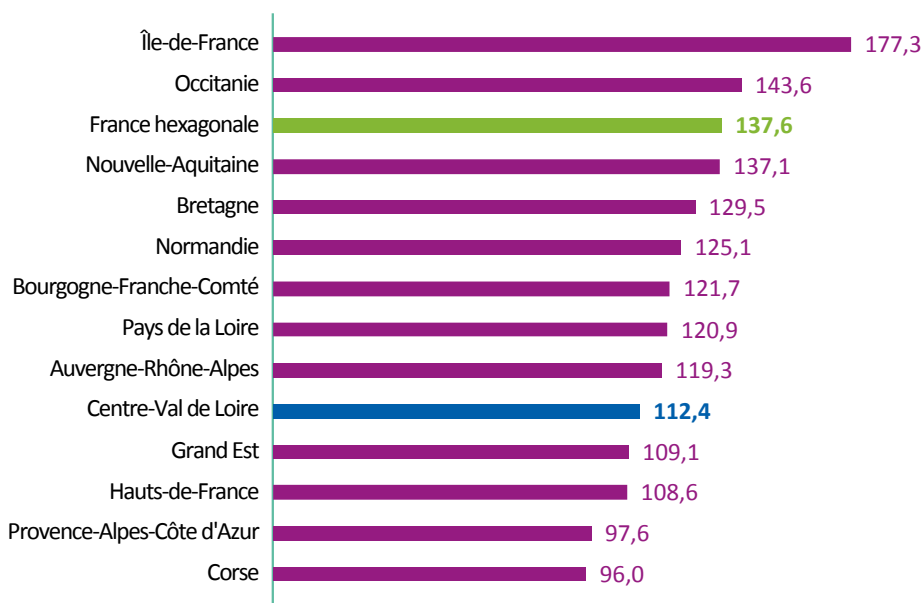
de la région
Centre-Val
de Loire

NOMBRE DE PSYCHOLOGUES PAR RÉGION EN 2023



Source : ADELI (1^{er} octobre 2023)
Exploitation : ORS Centre-Val de Loire

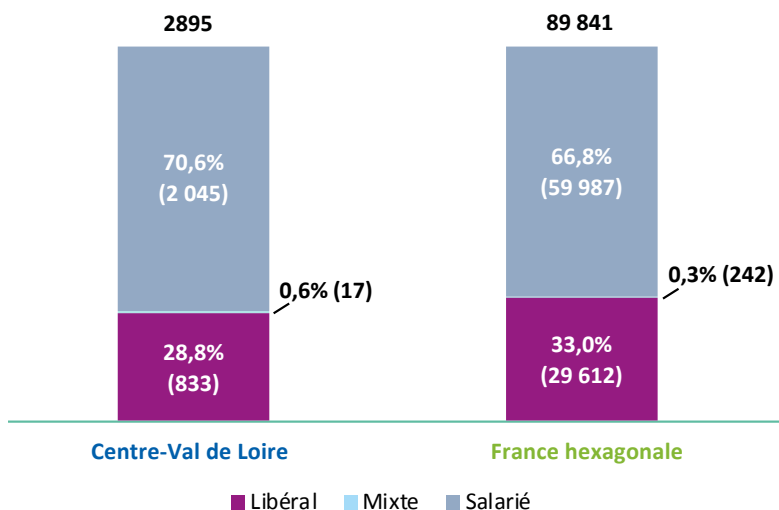
DENSITÉ DE PSYCHOLOGUES POUR 100 000 HABITANTS EN 2023



Source : ADELI (1^{er} octobre 2023)
Insee (RP 2020)
Exploitation : ORS Centre-Val de Loire

1) Sont considérés les psychologues ayant une activité de soin en mars 2023 (hors remplaçants).

PROPORTION DES PSYCHOLOGUES SELON LE MODE D'EXERCICE EN CENTRE-VAL DE LOIRE ET EN FRANCE HEXAGONALE EN 2023 (EN % ET EN EFFECTIFS)



Source: ADELI (1^{er} octobre 2023)
Exploitation: ORS Centre-Val de Loire

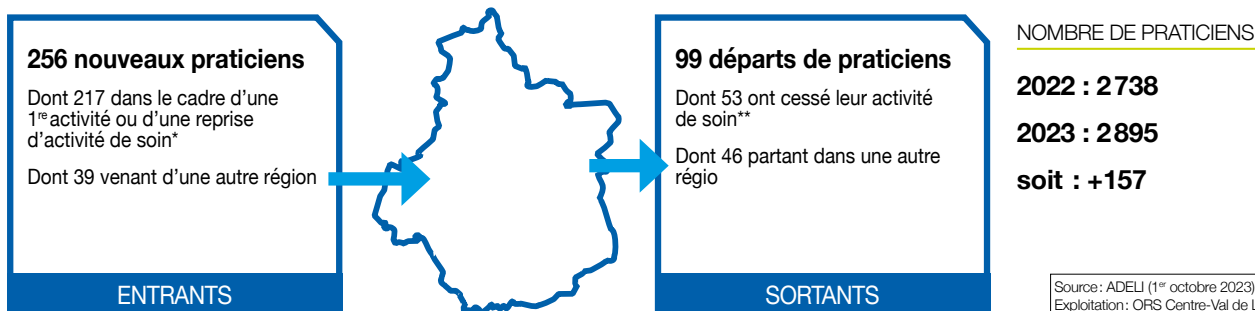
RÉPARTITION DES PSYCHOLOGUES SELON LE MODE D'EXERCICE DANS LES DÉPARTEMENTS DE LA RÉGION CENTRE-VAL DE LOIRE EN 2023 (EN % ET EFFECTIFS)

Département	Libéral (%)	Libéral (Effectifs)	Mixte (%)	Mixte (Effectifs)	Salarié (%)	Salarié (Effectifs)	Total (%)	Total (Effectifs)	Densité (pour 100 000 habitants)
Cher (18)	16,0 %	(51)	-	(1)	83,6 %	(266)	100,0 %	(318)	105,7
Eure-et-Loir (28)	38,2 %	(155)	-	(3)	61,1 %	(248)	100,0 %	(406)	94,1
Indre (36)	19,3 %	(37)	-	-	80,7 %	(155)	100,0 %	(192)	87,8
Indre-et-Loire (37)	36,7 %	(333)	-	(3)	63,0 %	(571)	100,0 %	(907)	148,2
Loir-et-Cher (41)	25,7 %	(98)	-	(3)	73,5 %	(280)	100,0 %	(381)	115,7
Loiret (45)	22,9 %	(160)	1,3 %	(9)	75,8 %	(529)	100,0 %	(698)	102,3
Centre-Val de Loire	28,8 %	(833)	0,6 %	(17)	70,6 %	(2 045)	100,0 %	(2 895)	112,4
France hexagonale	33,0 %	(29 612)	0,3 %	(242)	66,8 %	(59 987)	100,0 %	(89 841)	137,6

Source: ADELI (1^{er} octobre 2023)
Insee (RP 2020)
Exploitation: ORS Centre-Val de Loire

*: Un professionnel pouvant exercer sur plusieurs départements, la somme des 6 départements n'est pas égale au total de professionnels en région

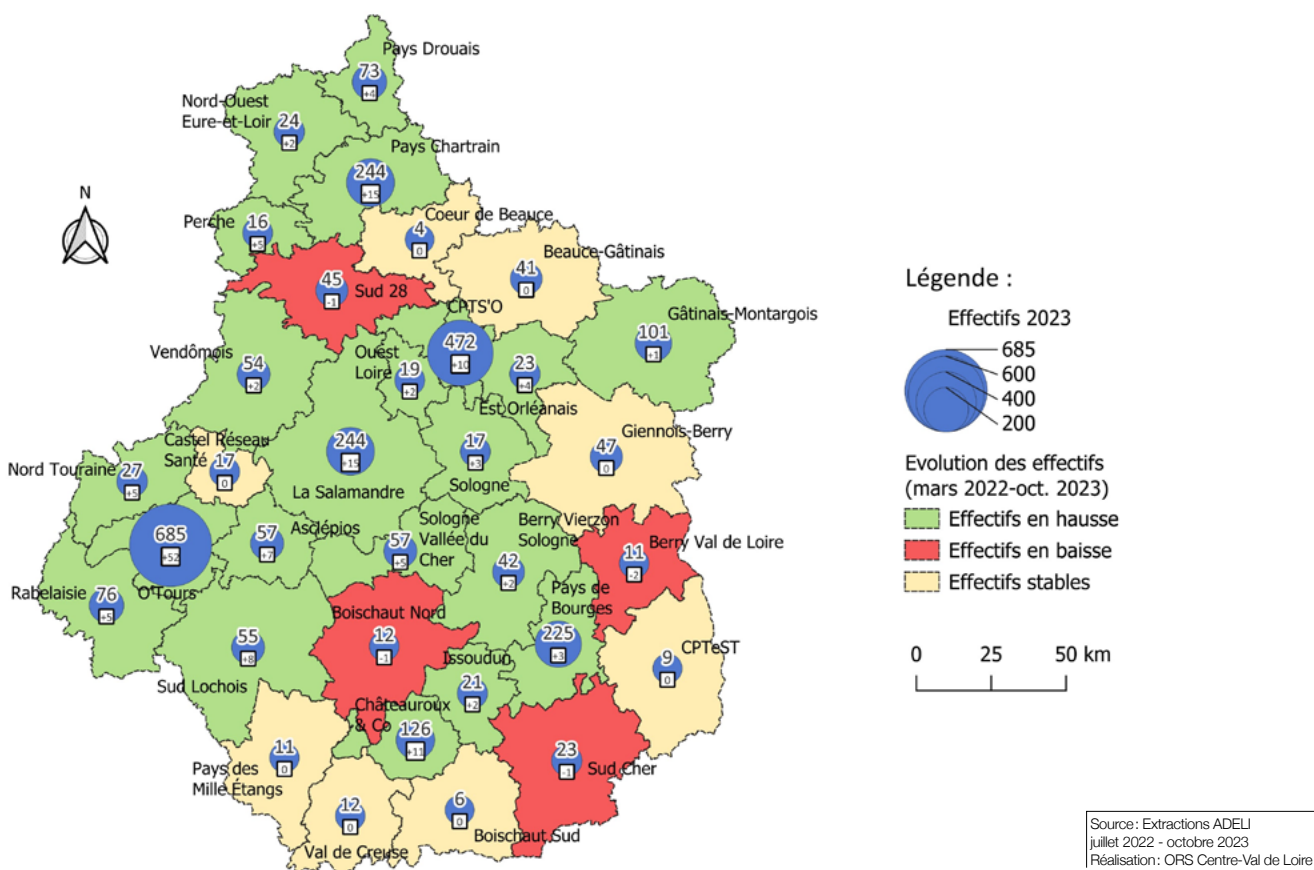
Évolution des effectifs Juillet 2022 - octobre 2023 • Psychologues



* Cette catégorie comprend les jeunes professionnels installés pour la première fois, mais également des professionnels ayant exercé précédemment à l'étranger ou dans des activités non-soignantes (fonctions administratives, salariés du privé) ainsi que des praticiens ayant repris une activité après un départ à la retraite.

** L'arrêt d'activité de soin comprend majoritairement des professionnels partis à la retraite, mais inclut également des professionnels ayant cessé leur activité (reconversion, décès, ...) ou exerçant en 2023 une activité non soignante (ex : fonctions administratives).

EFFECTIFS (AU 1^{ER} OCTOBRE 2023) ET ÉVOLUTION DU NOMBRE DE PSYCHOLOGUES (JUILLET 2022 - OCTOBRE 2023) PAR CPTS



• NB : Un professionnel exerçant sur plusieurs CPTS est compté ici autant de fois. Aussi, la somme des professionnels de chaque CPTS peut ne pas être égale au nombre de professionnels mentionné plus haut. De même, il se peut qu'un professionnel n'exerçant plus dans une CPTS soit toujours en activité dans une autre CPTS.

Profils des entrants (n = 256)

ÂGE

Âge Moyen : 33,8 ans Âge Médian : 30 ans

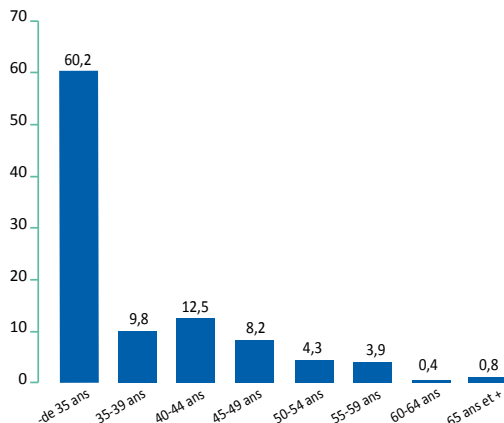


90,6 %

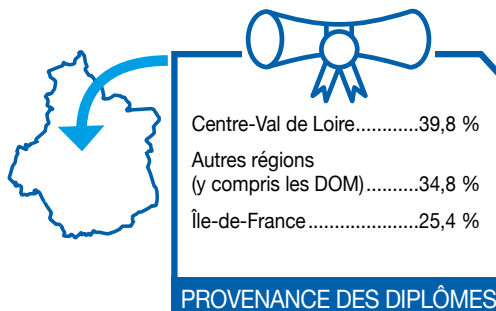


9,4 %

RÉPARTITION DES PSYCHOLOGUES ENTRANT DANS LA RÉGION CENTRE-VAL DE LOIRE EN 2023 PAR TRANCHES D'ÂGE (EN %)



RÉPARTITION DES RÉGIONS DE FORMATION DES PSYCHOLOGUES ENTRANT DANS LA RÉGION EN 2023 (EN %)



Dont entrants dans le cadre d'une première activité (PA) ou d'une reprise d'activité de soin (RAS) (n = 217)

ÂGE

Âge Moyen : 33,1 ans Âge Médian : 29 ans

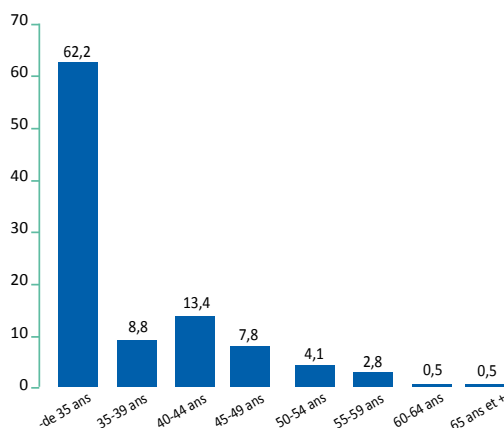


89,4 %

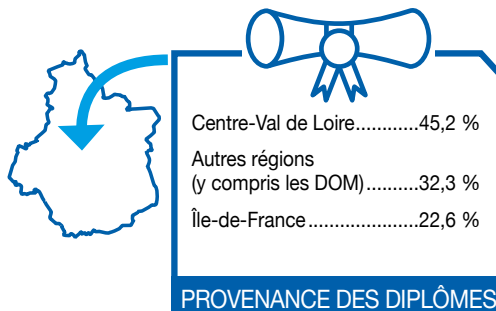


10,6 %

RÉPARTITION DE PSYCHOLOGUES ENTRANT DANS LA RÉGION CENTRE-VAL DE LOIRE POUR LEUR PA OU RAS EN 2023 PAR TRANCHES D'ÂGES (EN %)





RÉPARTITION DES RÉGIONS DE FORMATION DE PSYCHOLOGUES ENTRANT DANS LA RÉGION POUR LEUR PA OU RAS EN 2023 (EN %)



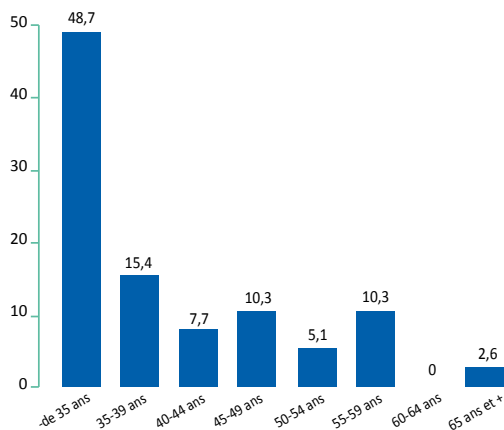
Dont entrants depuis une autre région (n = 39)

ÂGE

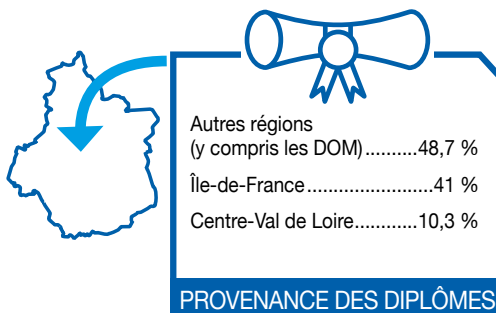
Âge Moyen: 37,9 ans Âge Médian: 35 ans

 97,4 %  2,6 %

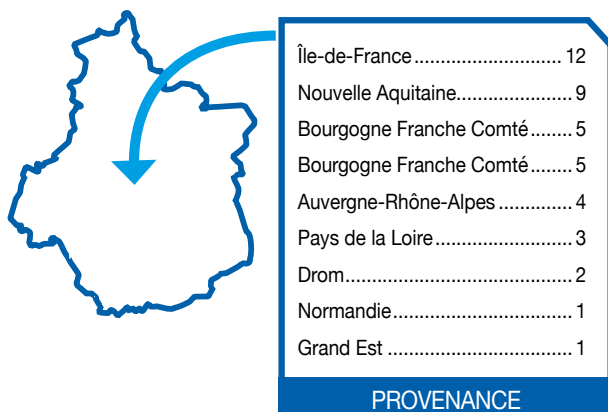
RÉPARTITION DES PSYCHOLOGUES ENTRANTS DANS LA RÉGION CENTRE-VAL DE LOIRE EN 2023 DEPUIS UNE AUTRE RÉGION PAR TRANCHES D'ÂGE (EN %)



RÉPARTITION DES RÉGIONS DE FORMATION DES PSYCHOLOGUES ARRIVANT DANS LE CENTRE-VAL DE LOIRE DEPUIS UNE AUTRE RÉGION EN 2023



Provenance des psychologues entrant dans la région Centre-Val de Loire depuis une autre région entre mars 2022 et octobre 2023



Source: ADELI (1^{er} octobre 2023)
Exploitation: ORS Centre-Val de Loire

Profils des sortants (n = 99)

ÂGE

Âge Moyen : 44,9 ans Âge Médian : 36 ans

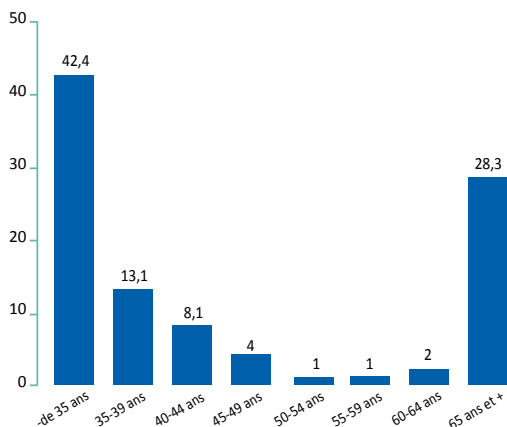


79,8 %

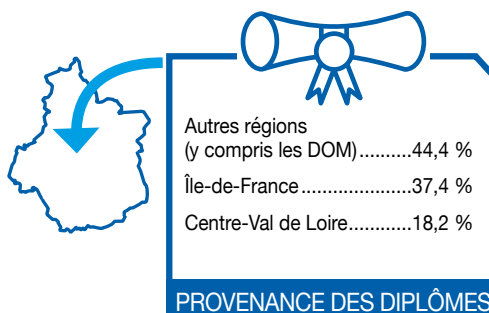


20,2 %

RÉPARTITION DES PSYCHOLOGUES SORTANT DE LA RÉGION CENTRE-VAL DE LOIRE EN 2023 PAR TRANCHES D'ÂGE (EN %)



RÉPARTITION DES RÉGIONS DE FORMATION DES PSYCHOLOGUES SORTANT DE LA RÉGION EN 2023



Dont sortants pour arrêt d'activité de soin (n = 53)

ÂGE

Âge Moyen : 54,8 ans Âge Médian : 69 ans

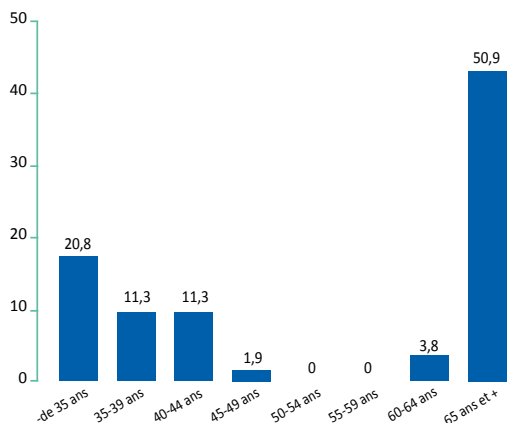


75,5 %

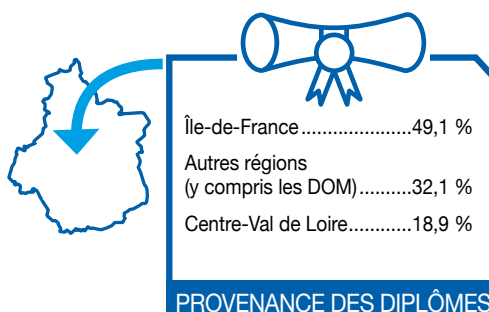


24,5 %

RÉPARTITION DES PSYCHOLOGUES DU CENTRE-VAL DE LOIRE AYANT ARRÊTÉ LEUR ACTIVITÉ DE SOIN EN 2023 PAR TRANCHES D'ÂGES (EN %)



RÉGIONS DE FORMATION DES PSYCHOLOGUES AYANT ARRÊTÉ LEUR ACTIVITÉ DE SOIN EN 2023



Dont départs hors de la région Centre-Val de Loire (n = 46)

ÂGE

Âge Moyen : 33,2 ans Âge Médian : 30 ans

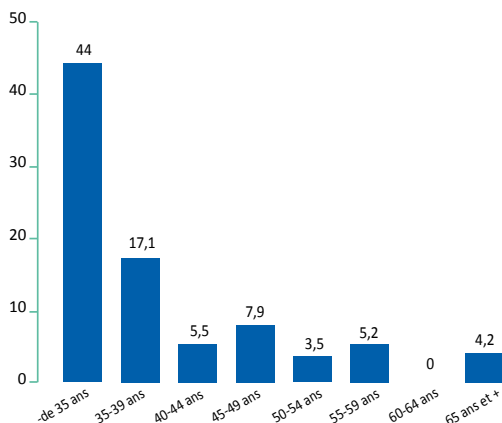


84,8 %



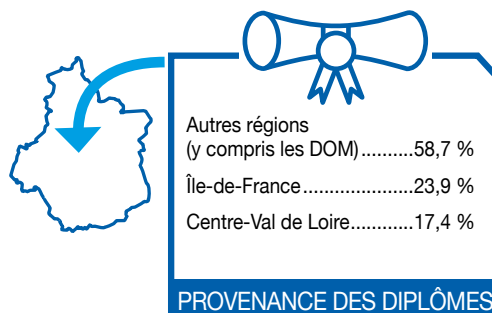
15,2 %

RÉPARTITION DES PSYCHOLOGUES SORTANT DE LA RÉGION CENTRE-VAL DE LOIRE POUR UNE AUTRE RÉGION EN 2023 PAR TRANCHE D'ÂGE (% PSYCHOLOGUES EN 2022)

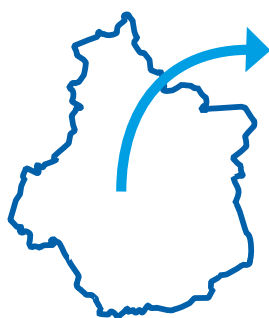


Note de lecture : sur 1 000 psychologues de 55 à 59 ans en 2022, 5,2 ont quitté la région pour s'installer dans une autre entre 2022 et 2023

RÉPARTITION DES RÉGIONS DE FORMATION DES PSYCHOLOGUES SORTANT DE LA RÉGION CENTRE-VAL DE LOIRE VERS UNE AUTRE RÉGION EN 2023



Destination des psychologues partant de la région Centre-Val de Loire vers une autre région entre mars 2022 et octobre 2023



Île-de-France	9
Nouvelle Aquitaine	7
Pays de la Loire	7
Auvergne-Rhône-Alpes	6
Occitanie	5
Drom	4
Bretagne	2
Haut-de-France	2
Grand-Est	2
Normandie	1
Bourgogne Franche Comté	1

DESTINATION

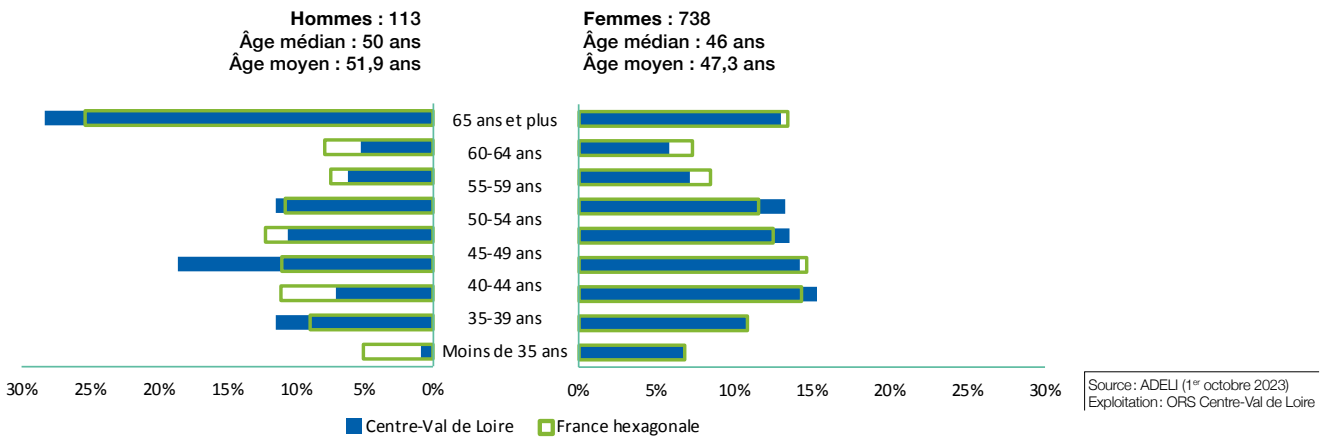
Source : ADELI (1^{er} octobre 2023)
Exploitation : ORS Centre-Val de Loire

Psychologues de ville

(Libéraux, mixtes et salariés des centres de santé) (N=851 en Centre-Val de Loire; N=29 970 en France hexagonale)

Pyramide des âges

RÉPARTITION DES PSYCHOLOGUES DE VILLE DE LA RÉGION CENTRE-VAL DE LOIRE ET EN FRANCE HEXAGONALE PAR CLASSE D'ÂGE ET PAR SEXE EN 2023



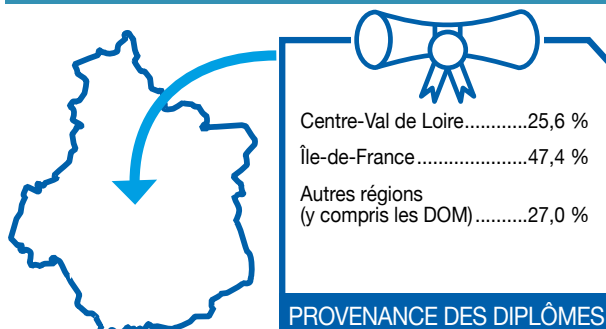
RÉPARTITION DES PSYCHOLOGUES DE VILLE DANS LES DÉPARTEMENTS DE LA RÉGION PAR CLASSE D'ÂGE EN 2023 (EN %)

	Moins de 30 ans	30-34 ans	35-39 ans	40-44 ans	45-49 ans	50-54 ans	55-59 ans	60-64 ans	65 ans et plus
Cher (18) (N=52)	-(1)	-(2)	9,6 %	19,2 %	17,3 %	9,6 %	-(4)	-(3)	25,0 %
Eure-et-Loir (28) (N=158)	5,7%	10,1%	16,5%	13,9%	13,9%	13,9%	10,1%	6,3%	9,5%
Indre (36) (N=37)	16,2%	-(3)	-(2)	24,3 %	-(2)	-(4)	-(2)	-(2)	18,9 %
Indre-et-Loire (37) (N=336)	7,4%	12,8%	17,3%	15,8%	14,3%	12,2%	5,1%	4,2%	11,0%
Loir-et-Cher (41) (N=101)	5,0%	11,9%	8,9%	14,9%	10,9%	15,8%	7,9%	6,9%	17,8%
Loiret (45) (N=170)	2,9%	10,6%	13,5%	10,0%	11,8%	13,5%	7,6%	7,6%	22,4%
Centre-Val de Loire (N=851)	6,0%	10,9%	14,2%	14,8%	13,2%	13,0%	7,1%	5,8%	15,0%
France hexagonale (N=29 970)	6,6%	10,6%	13,9%	14,1%	12,5%	11,5%	8,3%	7,4%	15,2%

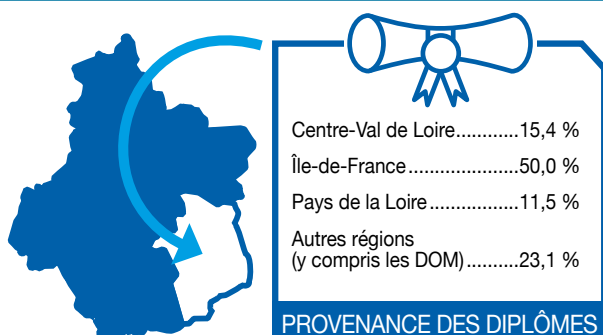
Source : ADELI (1^{er} octobre 2023)
Exploitation : ORS Centre-Val de Loire

Formation

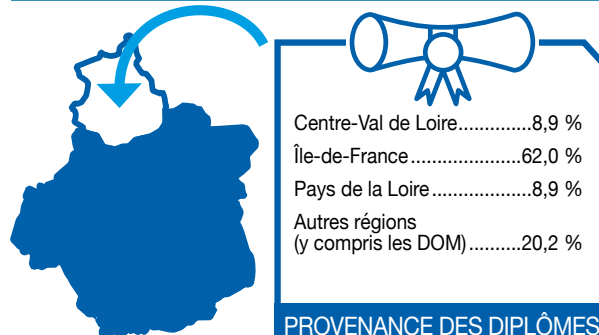
Répartition des psychologues de ville de la région selon leur région d'obtention de diplôme en 2023 (N=851)



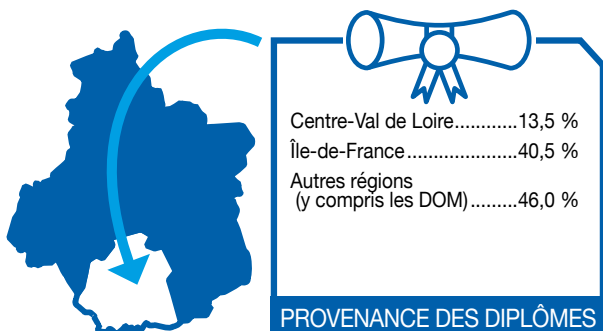
Répartition des psychologues de ville du Cher selon leur région d'obtention de diplôme en 2023 (N=52)



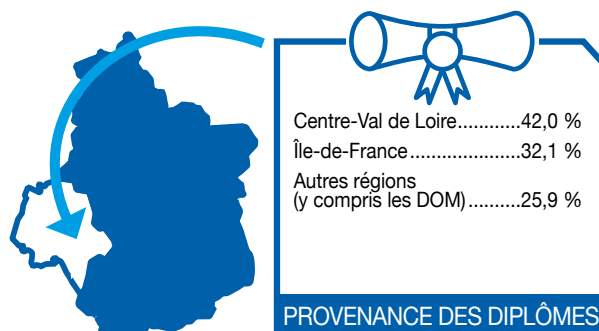
Répartition des psychologues de ville de l'Eure-et-Loir selon leur région d'obtention de diplôme en 2023 (N=158)



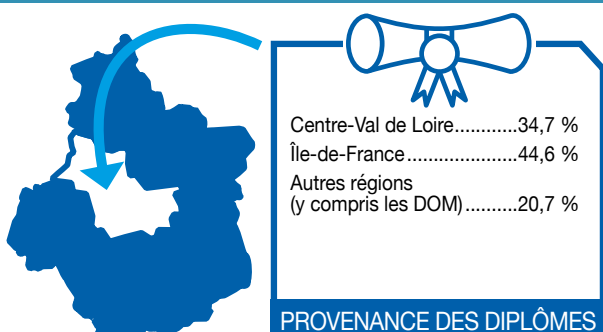
Répartition des psychologues de ville de l'Indre selon leur région d'obtention de diplôme en 2023 (N=37)



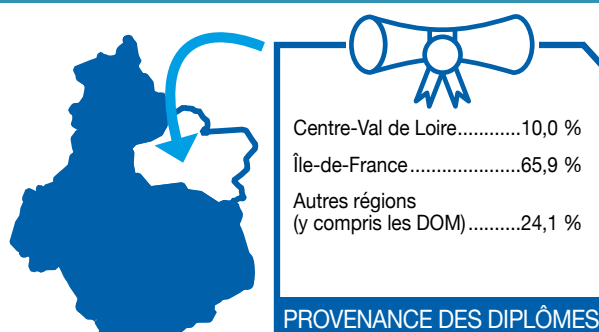
Répartition des psychologues de ville de l'Indre-et-Loire selon leur région d'obtention de diplôme en 2023 (N=336)



Répartition des psychologues de ville du Loir-et-Cher selon leur région d'obtention de diplôme en 2023 (N=101)



Répartition des psychologues de ville du Loiret selon leur région d'obtention de diplôme en 2023 (N=170)



Source : ADELI (1^{er} octobre 2023) - Exploitation : ORS Centre-Val de Loire

Répartition des psychologues de ville ayant été formés en région Centre-Val de Loire selon leur région d'activité en 2023 (N=417)



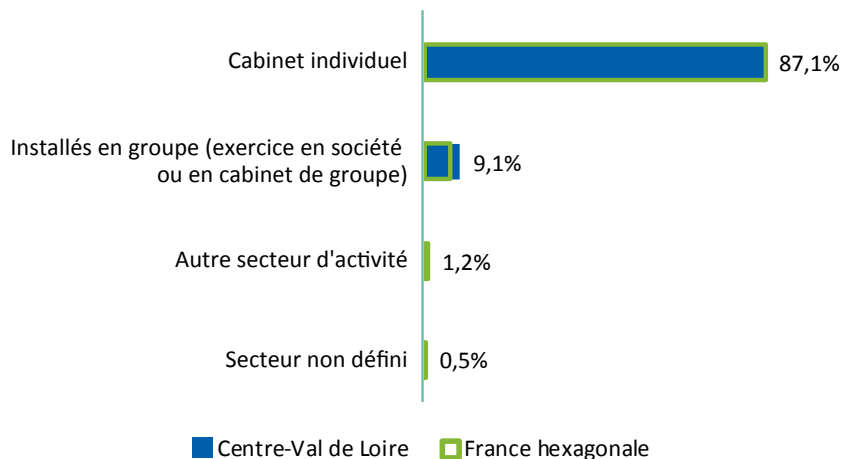
DIPLÔMÉS EN RCVL

Source: ADELI (1^{er} octobre 2023) -
Exploitation: ORS Centre-Val de Loire

LIEUX D'EXERCICE	
Centre-Val de Loire.....	52,3 %
Pays de la Loire.....	10,8 %
Nouvelle-Aquitaine.....	8,4 %
Occitanie.....	7,2 %
Île-de-France.....	4,6 %
Auvergne-Rhône-Alpes.....	4,3 %
Bretagne.....	4,1 %
Autres régions (y compris les DOM).....	8,3 %

Lieux d'exercice des psychologues de ville²

RÉPARTITION DES PSYCHOLOGUES DE VILLE DE LA RÉGION CENTRE-VAL DE LOIRE ET EN FRANCE HEXAGONALE PAR LIEU D'EXERCICE EN 2023



Source: ADELI (1^{er} octobre 2023)
Exploitation: ORS Centre-Val de Loire

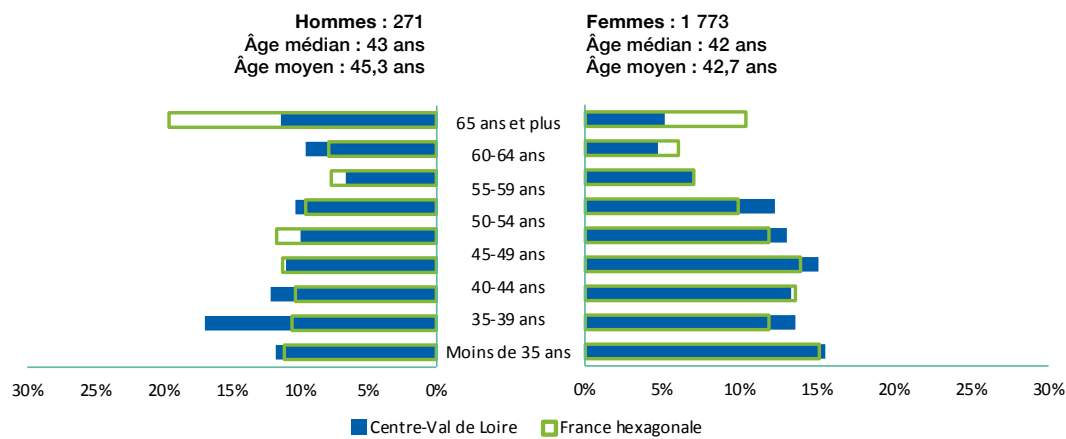
2) Contrairement à l'exploitation de 2022, les multiples activités des professionnels ont été prises en compte dans le décompte des lieux d'exercice. Un professionnel peut donc être comptabilisé plusieurs fois dans chacune des catégories correspondant à ses activités.

Psychologues salariés exclusifs

Hors salariés de centres de santé (N=2044 en Centre-Val de Loire; N=59 881 en France hexagonale)

Pyramide des âges

RÉPARTITION DES PSYCHOLOGUES SALARIÉS EXCLUSIFS DE LA RÉGION CENTRE-VAL DE LOIRE ET EN FRANCE HEXAGONALE PAR CLASSE D'ÂGE ET PAR SEXE EN 2023



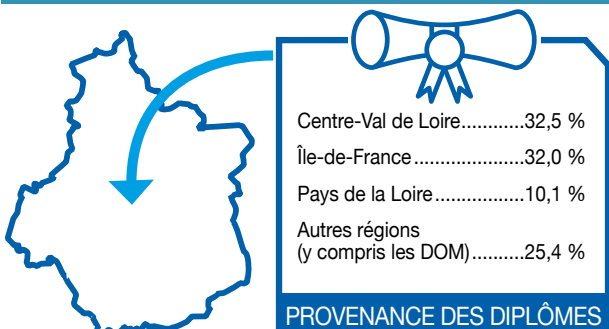
RÉPARTITION DES PSYCHOLOGUES SALARIÉS EXCLUSIFS DANS LES DÉPARTEMENTS DE LA RÉGION PAR CLASSE D'ÂGE EN 2023 (EN %)

	Moins de 30 ans	30-34 ans	35-39 ans	40-44 ans	45-49 ans	50-54 ans	55-59 ans	60-64 ans	65 ans et plus
Cher (18) (N=266)	14,7 %	18,0 %	12,0 %	12,0 %	11,3 %	13,5 %	7,1 %	5,6 %	5,6 %
Eure-et-Loir (28) (N=248)	16,1 %	12,5 %	10,1 %	13,3 %	17,3 %	11,7 %	8,5 %	6,5 %	4,0 %
Indre (36) (N=155)	20,0 %	14,8 %	16,1 %	14,2 %	7,7 %	9,0 %	9,0 %	5,2 %	3,9 %
Indre-et-Loire (37) (N=571)	13,1 %	14,5 %	12,8 %	17,0 %	13,3 %	11,4 %	7,5 %	6,0 %	4,4 %
Loir-et-Cher (41) (N=280)	16,4 %	12,9 %	13,2 %	11,4 %	15,7 %	13,9 %	5,0 %	5,0 %	6,4 %
Loiret (45) (N=528)	14,8 %	12,7 %	15,0 %	15,5 %	10,2 %	12,1 %	6,1 %	4,4 %	9,3 %
Centre-Val de Loire (N=2044)	15,1 %	14,0 %	13,2 %	14,6 %	12,7 %	12,0 %	7,0 %	5,4 %	6,0 %
France hexagonale (N=59 881)	14,6 %	11,7 %	13,2 %	13,6 %	11,9 %	9,9 %	7,1 %	6,3 %	11,7 %

Source: ADELI (1^{er} octobre 2023)
Exploitation: ORS Centre-Val de Loire

Formation

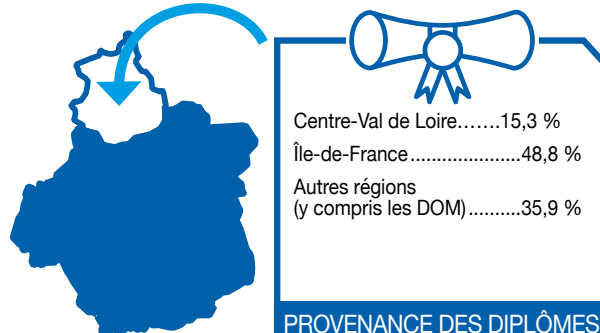
Répartition des psychologues salariés exclusifs de la région selon leur région d'obtention de diplôme en 2023 (N=2 044)



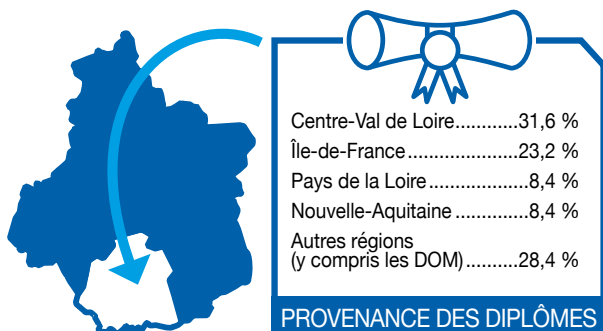
Répartition des psychologues salariés exclusifs du Cher selon leur région d'obtention de diplôme en 2023 (N=266)



Répartition des psychologues salariés exclusifs de l'Eure-et-Loir selon leur région d'obtention de diplôme en 2023 (N=248)



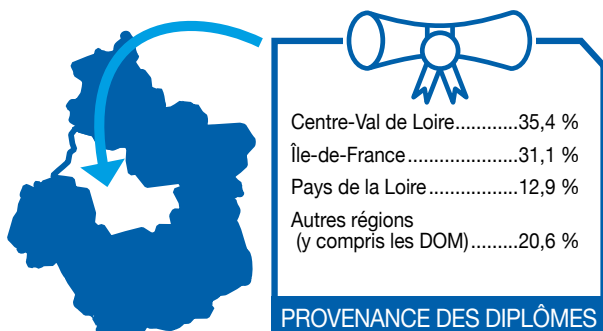
Répartition psychologues salariés exclusifs de l'Indre selon leur région d'obtention de diplôme en 2023 (N=155)



Répartition des psychologues salariés exclusifs de l'Indre-et-Loire selon leur région d'obtention de diplôme en 2023 (N=571)



Répartition des psychologues salariés exclusifs du Loir-et-Cher selon leur région d'obtention de diplôme en 2023 (N=280)



Répartition des psychologues salariés exclusifs du Loiret selon leur région d'obtention de diplôme en 2023 (N=528)



[Source: ADELI (1^{er} octobre 2023) - Exploitation: ORS Centre-Val de Loire

Répartition des psychologues salariés exclusifs ayant été formés en région Centre-Val de Loire selon leur région d'activité en 2023 (N=1 291)



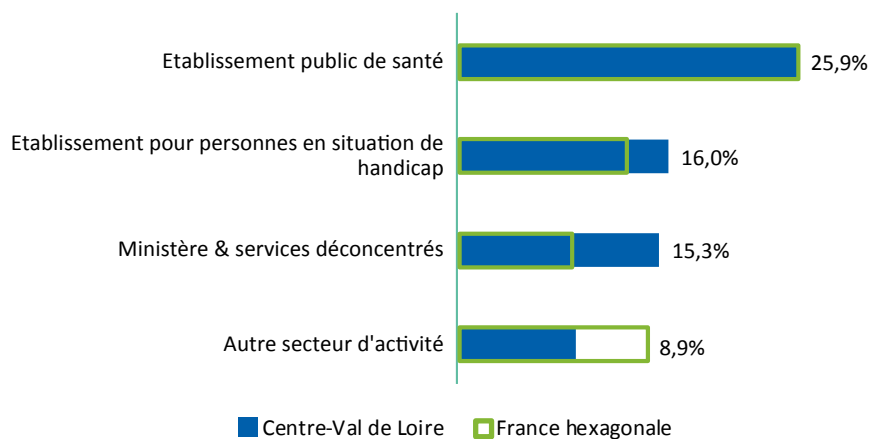
DIPLOMÉS EN RCVL

Source: ADELI (1^{er} octobre 2023) -
Exploitation: ORS Centre-Val de Loire

LIEUX D'EXERCICE	
Centre-Val de Loire.....	51,4 %
Nouvelle-Aquitaine	12,5 %
Auvergne-Rhône-Alpes	6,0 %
Pays de la Loire.....	5,9 %
Île-de-France.....	5,5 %
Autres régions (y compris les DOM).....	18,7 %

Lieux d'exercice des psychologues salariés exclusifs³

RÉPARTITION DES PSYCHOLOGUES SALARIÉS EXCLUSIFS DE LA RÉGION CENTRE-VAL DE LOIRE ET EN FRANCE HEXAGONALE PAR LIEU D'EXERCICE EN 2023



Source: ADELI (1^{er} octobre 2023)
Exploitation: ORS Centre-Val de Loire

3) Contrairement à l'exploitation de 2022, les multiples activités des professionnels ont été prises en compte dans le décompte des lieux d'exercice. Un professionnel peut donc être comptabilisé plusieurs fois dans chacune des catégories correspondant à ses activités.