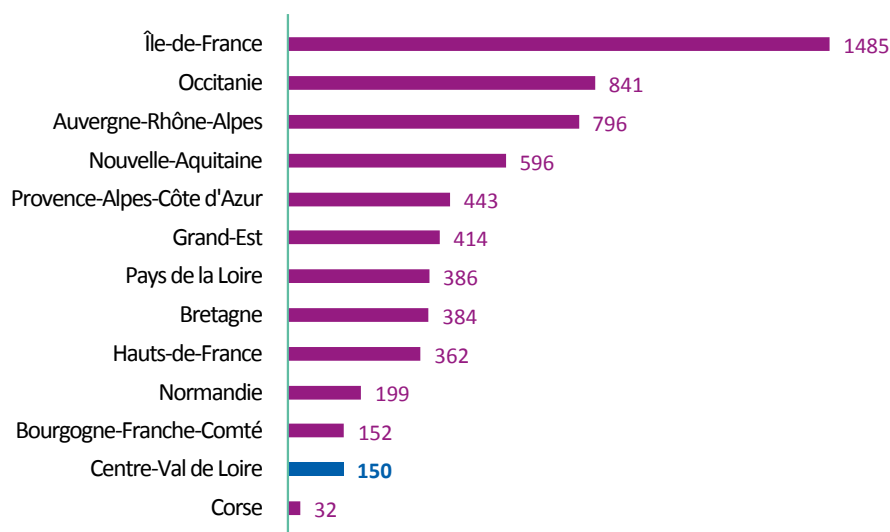


Ensemble des orthoptistes¹

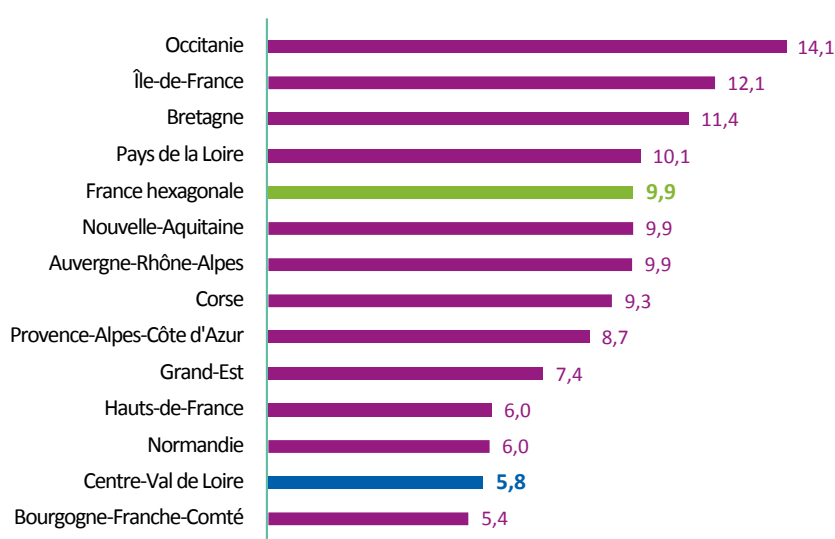
de la région
Centre-Val
de Loire

NOMBRE D'ORTHOPTISTES PAR RÉGION EN 2023



Source : ADELI (1^{er} octobre 2023)
Exploitation : ORS Centre-Val de Loire

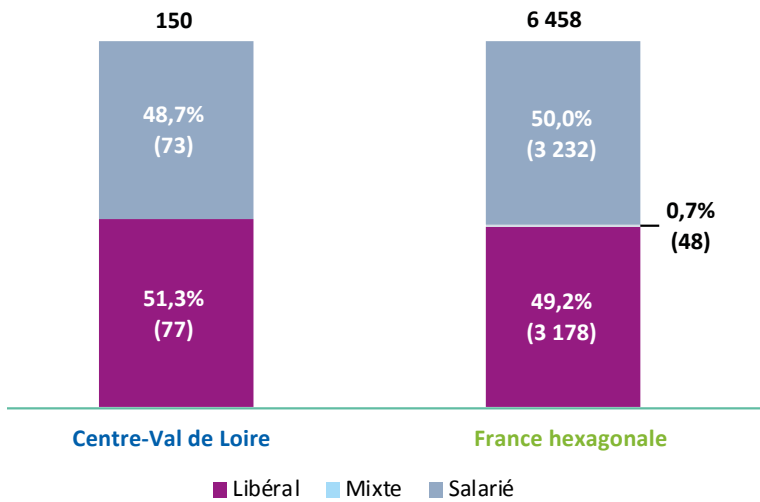
DENSITÉ D'ORTHOPTISTES POUR 100 000 HABITANTS EN 2023



Source : ADELI (1^{er} octobre 2023)
Insee (RP 2020)
Exploitation : ORS Centre-Val de Loire

1) Sont considérés les orthoptistes ayant une activité de soin en mars 2023 (hors remplaçants).

PROPORTION D'ORTHOPTISTES SELON LE MODE D'EXERCICE EN CENTRE-VAL DE LOIRE ET EN FRANCE HEXAGONALE EN 2023 (EN % ET EN EFFECTIFS)



Source : ADELI (1^{er} octobre 2023)
Exploitation : ORS Centre-Val de Loire

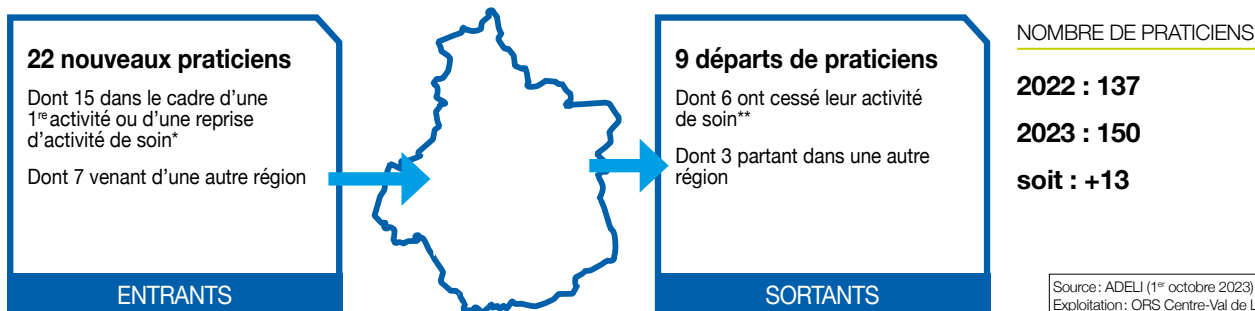
RÉPARTITION DES ORTHOPTISTES SELON LE MODE D'EXERCICE DANS LES DÉPARTEMENTS DE LA RÉGION CENTRE-VAL DE LOIRE EN 2023 (EN % ET EFFECTIFS)

	Libéral	Mixte	Salarié	Total	Densité (pour 100 000 habitants)
Cher	- (4)	-	73,3 % (11)	100,0 % (15)	5,0
Eure-et-Loir	69,2 % (9)	-	- (4)	100,0 % (13)	3,0
Indre	- (2)	-	- (1)	100,0 % (3)	1,4
Indre-et-Loire	50,0 % (31)	-	50,0 % (31)	100,0 % (62)	10,1
Loir-et-Cher	55,6 % (10)	-	44,4 % (8)	100,0 % (18)	5,5
Loiret	52,5 % (21)	-	47,5 % (19)	100,0 % (40)	5,9
Centre-Val de Loire	51,3 % (77)	-	48,7 % (73)	100,0 % (150)	5,8
France hexagonale	49,2 % (3 178)	0,7 % (48)	50,0 % (3 232)	100,0 % (6 458)	9,9

Source : ADELI (1^{er} octobre 2023)
Insee (RP 2020) - Exploitation : ORS
Centre-Val de Loire

*: Un professionnel pouvant exercer sur plusieurs départements, la somme des 6 départements n'est pas égale au total de professionnels en région

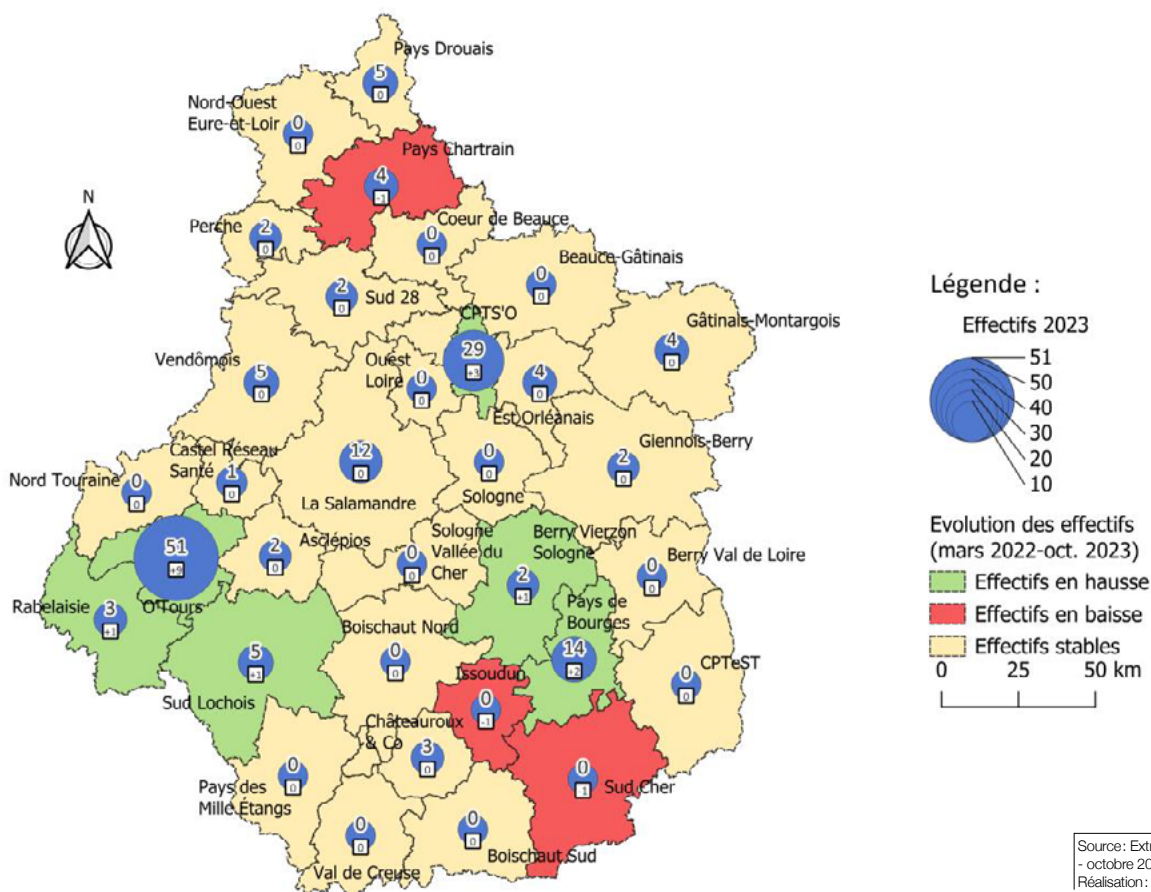
Évolution des effectifs Juillet 2022 - octobre 2023 • Orthoptistes



* Cette catégorie comprend les jeunes professionnels installés pour la première fois, mais également des professionnels ayant exercé précédemment à l'étranger ou dans des activités non-soignantes (fonctions administratives, salariés du privé) ainsi que des praticiens ayant repris une activité après un départ à la retraite.

** L'arrêt d'activité de soin comprend majoritairement des professionnels partis à la retraite, mais inclut également des professionnels ayant cessé leur activité (reconversion, décès, ...) ou exerçant en 2023 une activité non soignante (ex : fonctions administratives).

EFFECTIFS (AU 1^{ER} OCTOBRE 2023) ET ÉVOLUTION DU NOMBRE D'ORTHOPTISTES (JUILLET 2022 - OCTOBRE 2023) PAR CPTS



• NB : Un professionnel exerçant sur plusieurs CPTS est compté ici autant de fois. Aussi, la somme des professionnels de chaque CPTS peut ne pas être égale au nombre de professionnels mentionné plus haut. De même, il se peut qu'un professionnel n'exerçant plus dans une CPTS soit toujours en activité dans une autre CPTS.

Profils des entrants (n = 22)

ÂGE

Âge Moyen : 27,6 ans Âge Médian : 25,5 ans

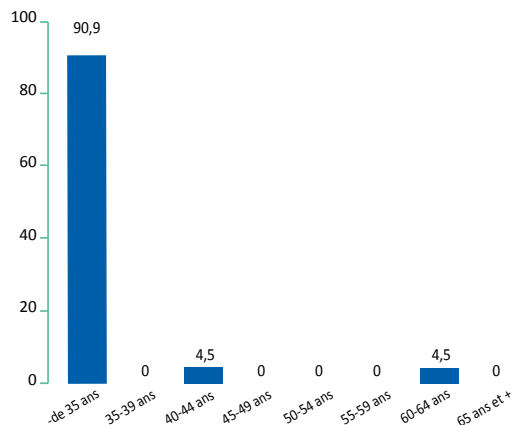


86,4 %

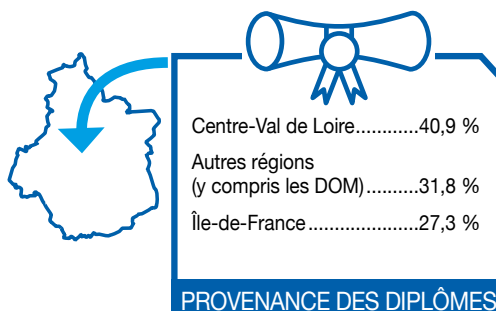


13,6 %

RÉPARTITION DES ORTHOPTISTES ENTRANT DANS LA RÉGION CENTRE-VAL DE LOIRE EN 2023 PAR TRANCHES D'ÂGE (EN %)



RÉPARTITION DES RÉGIONS DE FORMATION DES ORTHOPTISTES ENTRANT DANS LA RÉGION EN 2023 (EN %)



Dont entrants dans le cadre d'une première activité (PA) ou d'une reprise d'activité de soin (RAS) (n = 15)

ÂGE

Âge Moyen : 24,8 ans Âge Médian : 23 ans



86,7 %



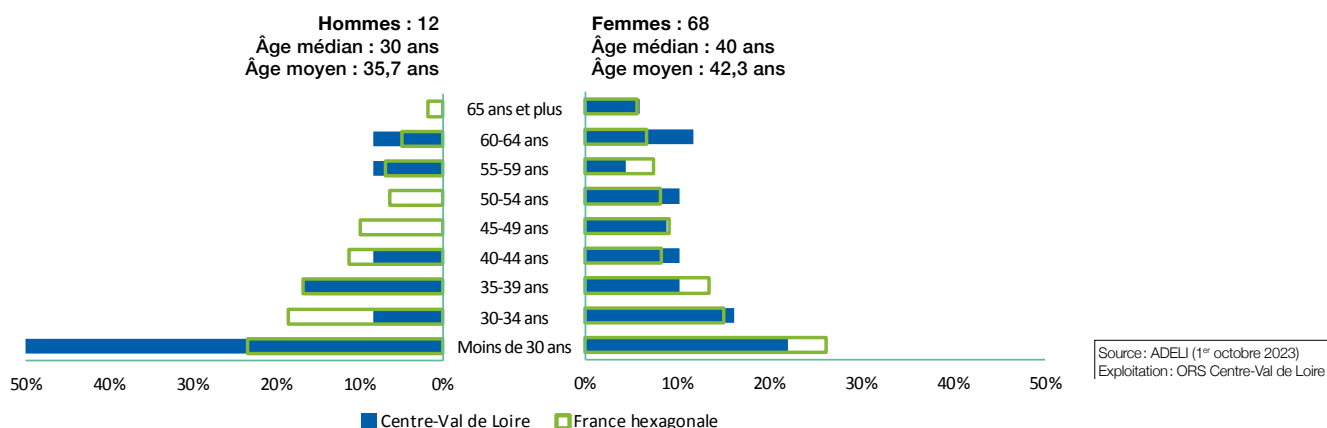
13,3 %

Orthoptistes de ville

(Libéraux, mixtes et salariés des centres de santé) (N=80 en Centre-Val de Loire; N=3580 en France hexagonale)

Pyramide des âges

RÉPARTITION DES ORTHOPTISTES DE VILLE DE LA RÉGION CENTRE-VAL DE LOIRE ET EN FRANCE HEXAGONALE PAR CLASSE D'ÂGE ET PAR SEXE EN 2023



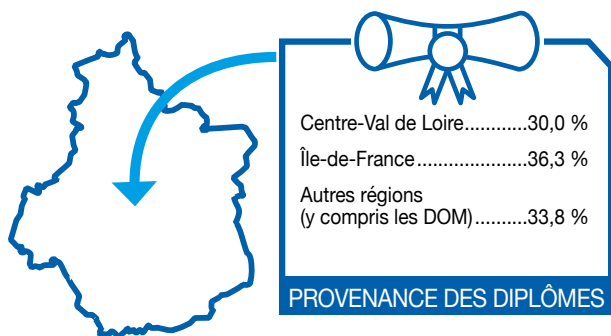
RÉPARTITION DES ORTHOPTISTES DE VILLE DANS LES DÉPARTEMENTS DE LA RÉGION PAR CLASSE D'ÂGE EN 2023 (EN EFFECTIFS)

	Moins de 30 ans	30-34 ans	35-39 ans	40-44 ans	45-49 ans	50-54 ans	55-59 ans	60-64 ans	65 ans et plus
Cher (18) (N=4)	2	1	-	-	-	-	-	-	1
Eure-et-Loir (28) (N=9)	2	2	1	1	2	1	-	-	-
Indre (36) (N=2)	-	-	-	-	1	-	-	-	1
Indre-et-Loire (37) (N=31)	10	5	2	4	3	3	1	3	-
Loir-et-Cher (41) (N=10)	1	1	-	1	-	2	1	3	1
Loiret (45) (N=24)	6	3	6	2	-	1	2	3	1
Centre-Val de Loire (N=80)	21 (26,3 %)	12 (15,0 %)	9 (11,3 %)	8 (10,0 %)	6 (7,5 %)	7 (8,8 %)	4 (5,0 %)	9 (11,3 %)	4 (5,0 %)
France hexagonale (N=3581)	924 (25,8 %)	555 (15,5 %)	498 (13,9 %)	309 (8,6 %)	329 (9,2 %)	286 (8,0 %)	263 (7,3 %)	232 (6,5 %)	185 (5,2 %)

Source : ADELI (1^{er} octobre 2023)
Exploitation : ORS Centre-Val de Loire

Formation

Répartition des orthoptistes de ville de la région selon leur région d'obtention de diplôme en 2023 (N=80)



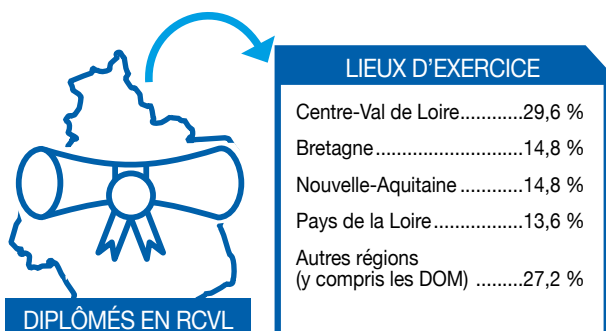
Source : ADELI (1^{er} octobre 2023)
Exploitation : ORS Centre-Val de Loire

RÉPARTITION DES ORTHOPTISTES DE VILLE DANS LES DÉPARTEMENTS DE LA RÉGION SELON LEUR RÉGION D'OBTENTION DE DIPLÔME EN 2023 (EN EFFECTIFS)

	Centre-Val de Loire	Île-de-France	Autres régions (y compris les DOM)
Cher (18)(N=4)	0	1	3
Eure-et-Loir (28)(N=9)	2	5	2
Indre (36)(N=3)	0	0	3
Indre-et-Loire (37)(N=31)	12	9	10
Loir-et-Cher (41)(N=10)	3	4	3
Loiret (45)(N=24)	7	10	7
Centre-Val de Loire (N=80)	24 (30,0 %)	29 (36,3 %)	27 (33,8 %)

Un professionnel pouvant exercer sur plusieurs départements, la somme des 6 départements n'est pas obligatoirement égale au total en région Centre-Val de Loire.

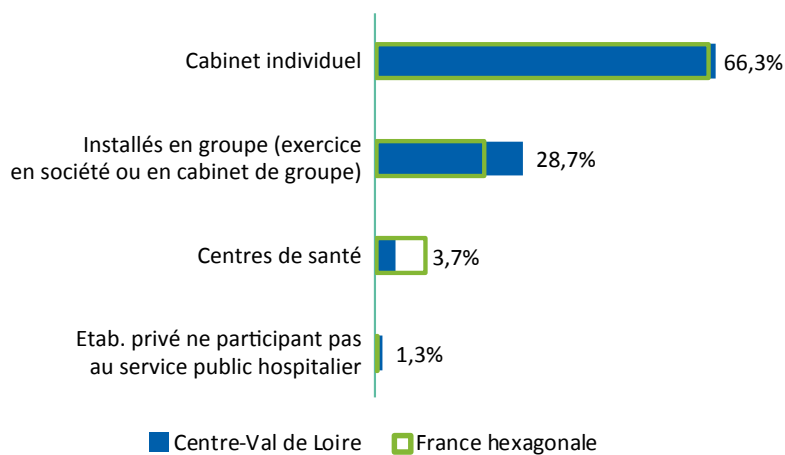
Répartition des orthoptistes de ville ayant été formés en région Centre-Val de Loire selon leur région d'activité en 2023 (N=81)



Source : ADELI (1^{er} octobre 2023)
Exploitation : ORS Centre-Val de Loire

Lieux d'exercice des orthoptistes de ville²

RÉPARTITION DES ORTHOPTISTES DE VILLE DE LA RÉGION CENTRE-VAL DE LOIRE ET EN FRANCE HEXAGONALE PAR LIEU D'EXERCICE EN 2023



Source: ADELJ (1^{er} octobre 2023)
Exploitation: ORS Centre-Val de Loire

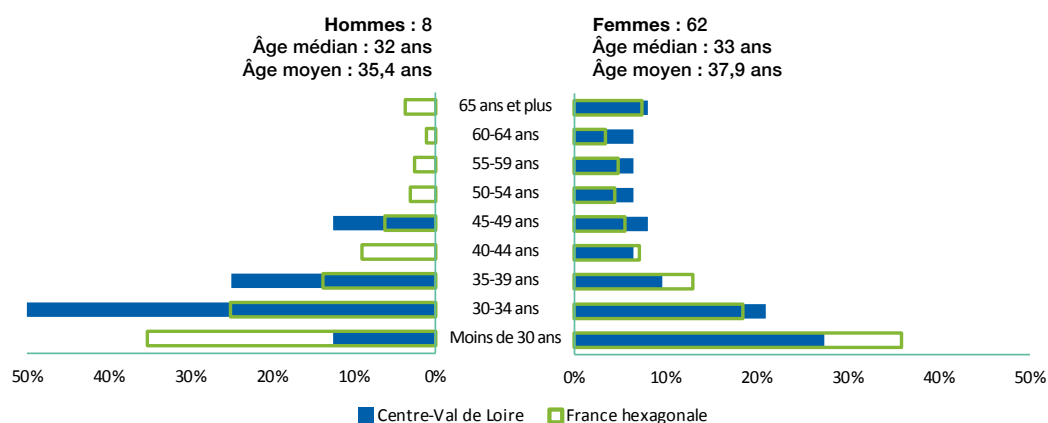
2) Contrairement à l'exploitation de 2022, les multiples activités des professionnels ont été prises en compte dans le décompte des lieux d'exercice. Un professionnel peut donc être comptabilisé plusieurs fois dans chacune des catégories correspondant à ses activités.

Orthoptistes salariés exclusifs

Hors salariés de centres de santé (N=70 en Centre-Val de Loire; N=2 878 en France hexagonale)

Pyramide des âges

RÉPARTITION DES ORTHOPTISTES SALARIÉS EXCLUSIFS DE LA RÉGION CENTRE-VAL DE LOIRE PAR CLASSE D'ÂGE ET PAR SEXE EN 2023 (EN %)



Source: ADELI (1^{er} octobre 2023)
Exploitation: ORS Centre-Val de Loire

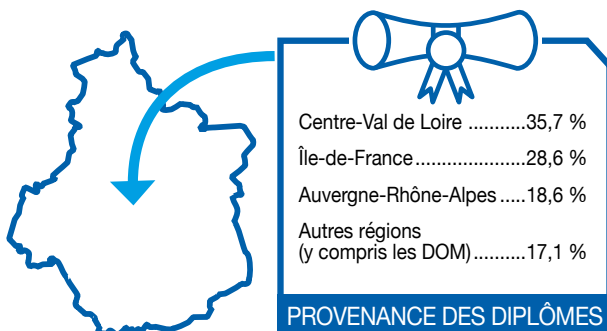
RÉPARTITION DES ORTHOPTISTES SALARIÉS EXCLUSIFS DANS LES DÉPARTEMENTS DE LA RÉGION PAR CLASSE D'ÂGE EN 2023 (EN EFFECTIFS)

	Moins de 30 ans	30-34 ans	35-39 ans	40-44 ans	45-49 ans	50-54 ans	55-59 ans	60-64 ans	65 ans et plus
Cher (18) (N=11)	2	3	1	-	-	1	-	2	2
Eure-et-Loir (28) (N=4)	1	1	1	-	-	-	-	-	1
Indre (36) (N=1)	-	-	-	-	1	-	-	-	-
Indre-et-Loire (37) (N=31)	9	4	5	2	3	3	2	2	1
Loir-et-Cher (41) (N=8)	1	4	1	1	-	-	1	-	-
Loiret (45) (N=16)	5	6	-	1	2	-	1	-	1
Centre-Val de Loire (N=70)	18 (25,7 %)	17 (24,3 %)	8 (11,4 %)	4 (5,7 %)	6 (8,6 %)	4 (5,7 %)	4 (5,7 %)	4 (5,7 %)	5 (7,1 %)
France hexagonale (N=2878)	1032 (35,9 %)	555 (19,3 %)	377 (13,1 %)	211 (7,3 %)	162 (5,6 %)	122 (4,2 %)	129 (4,5 %)	91 (3,2 %)	199 (6,9 %)

Source: ADELI (1^{er} octobre 2023)
Exploitation: ORS Centre-Val de Loire

Formation

Répartition des orthoptistes salariés exclusifs de la région selon leur région d'obtention de diplôme en 2023 (N=70)



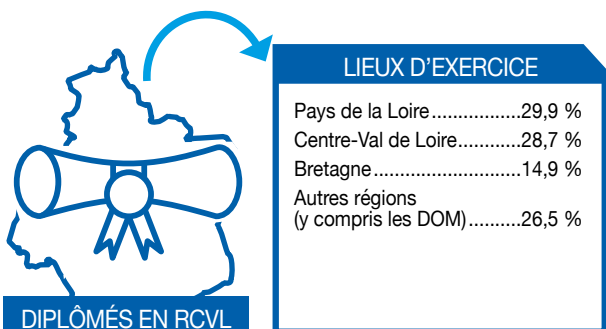
Source : ADELI (1^{er} octobre 2023)
Exploitation : ORS Centre-Val de Loire

RÉPARTITION DES ORTHOPTISTES SALARIÉS EXCLUSIFS DANS LES DÉPARTEMENTS DE LA RÉGION SELON LEUR RÉGION D'OBTENTION DE DIPLOME EN 2023 (EN EFFECTIFS)

	Centre-Val de Loire	Île-de-France	Autres régions (y compris les DOM)
Cher (18)(N=11)	3	1	7
Eure-et-Loir (28)(N=4)	-	4	-
Indre (36)(N=1)	-	1	-
Indre-et-Loire (37)(N=31)	17	7	7
Loir-et-Cher (41)(N=8)	4	-	4
Loiret (45)(N=16)	2	7	7
Centre-Val de Loire (N=70)	25 (35,7 %)	20 (28,6 %)	25 (35,7 %)

Un professionnel pouvant exercer sur plusieurs départements, la somme des 6 départements n'est pas obligatoirement égale au total en région Centre-Val de Loire.

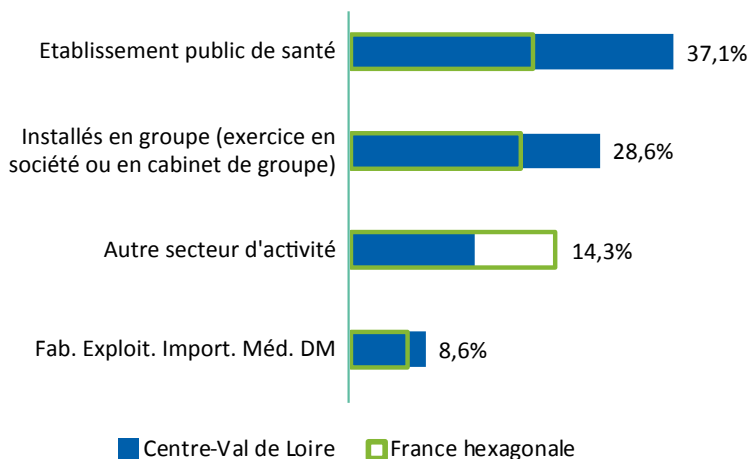
Répartition des orthoptistes salariés exclusifs ayant été formés en région Centre-Val de Loire selon leur région d'activité en 2023 (N=87)



Source : RPPS (1^{er} octobre 2023)
Exploitation : ORS Centre-Val de Loire

Lieux d'exercice des orthoptistes salariés exclusifs³

RÉPARTITION DES ORTHOPTISTES SALARIÉS EXCLUSIFS DE LA RÉGION CENTRE-VAL DE LOIRE ET EN FRANCE HEXAGONALE PAR LIEU D'EXERCICE EN 2023



Source : ADELI (1^{er} octobre 2023)
Exploitation : ORS Centre-Val de Loire

Remplaçants

* 4 professionnels sont inscrits en Centre-Val de Loire en tant que remplaçants : 4 en libéral, 0 en activité mixte et 0 salarié. 75 % ont moins de 45 ans et 0 % ont 65 ans et plus.

3) Contrairement à l'exploitation de 2022, les multiples activités des professionnels ont été prises en compte dans le décompte des lieux d'exercice. Un professionnel peut donc être comptabilisé plusieurs fois dans chacune des catégories correspondant à ses activités.