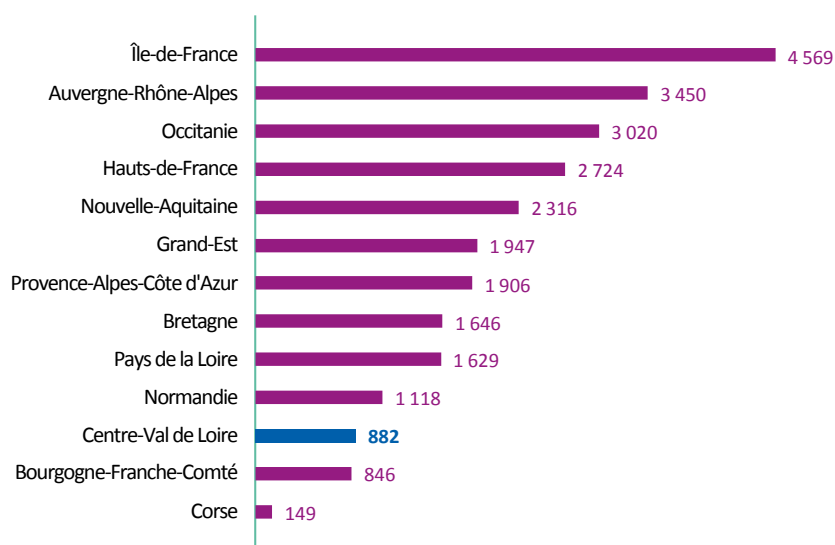


# Ensemble des orthophonistes<sup>1</sup>

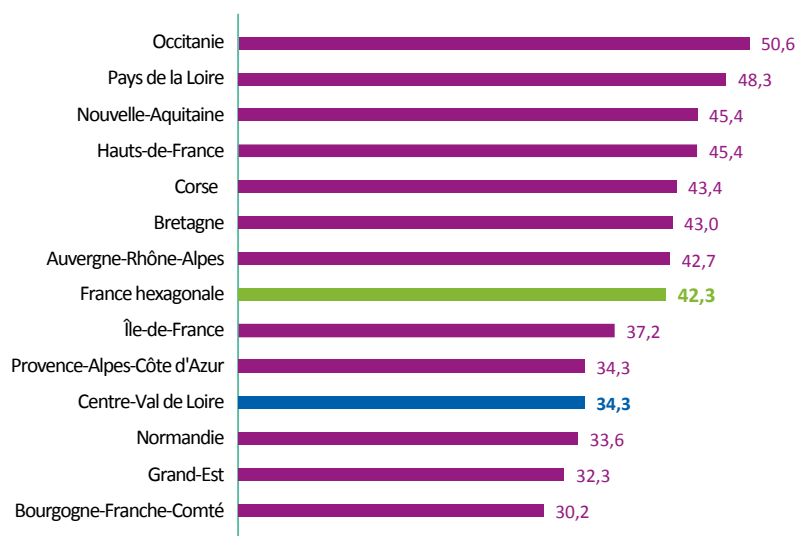
de la région  
Centre-Val  
de Loire

## NOMBRE D'ORTHOPHONISTES PAR RÉGION EN 2023



Source : ADELI (1<sup>er</sup> octobre 2023)  
Exploitation : ORS Centre-Val de Loire

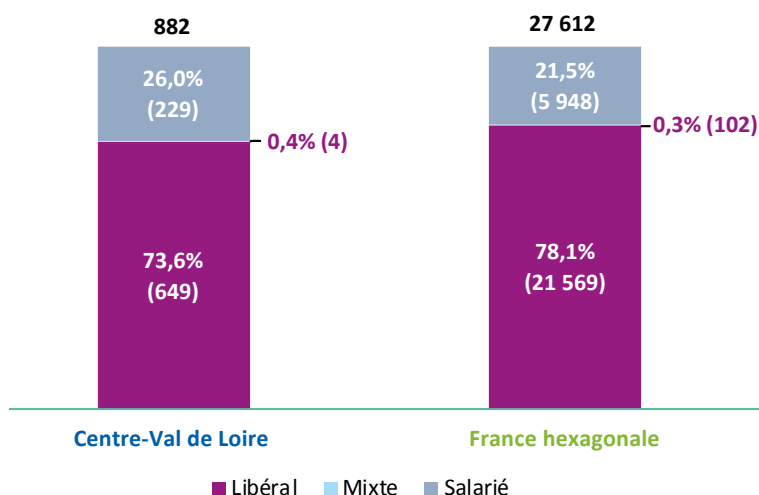
## DENSITÉ D'ORTHOPHONISTES POUR 100 000 HABITANTS EN 2023



Source : ADELI (1<sup>er</sup> octobre 2023)  
Insee (RP 2020)  
Exploitation : ORS Centre-Val de Loire

1) Sont considérés les orthophonistes ayant une activité de soin en mars 2023 (hors remplaçants).

**PROPORTION D'ORTHOPHONISTES SELON LE MODE D'EXERCICE EN CENTRE-VAL DE LOIRE ET EN FRANCE HEXAGONALE EN 2023 (EN % ET EN EFFECTIFS)**



Source : ADELI (1<sup>er</sup> octobre 2023)  
Exploitation : ORS Centre-Val de Loire

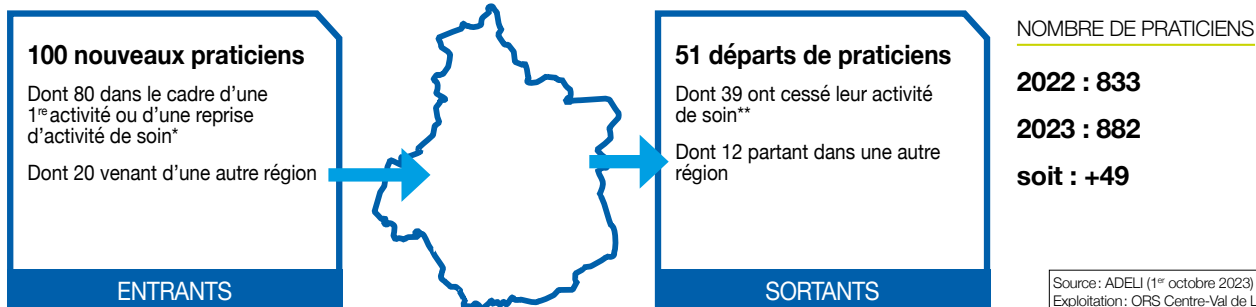
**RÉPARTITION DES ORTHOPHONISTES SELON LE MODE D'EXERCICE DANS LES DÉPARTEMENTS DE LA RÉGION CENTRE-VAL DE LOIRE EN 2023 (EN % ET EFFECTIFS)**

Département	Libéral (%)	Libéral (Effectifs)	Mixte (%)	Mixte (Effectifs)	Salarié (%)	Salarié (Effectifs)	Total (%)	Total (Effectifs)	Densité (pour 100 000 habitants)
Cher (18)	59,3 %	(35)	-	-	40,7 %	(24)	100,0 %	(59)	19,6
Eure-et-Loir (28)	73,9 %	(65)	-(1)	-	25,0 %	(22)	100,0 %	(88)	20,4
Indre (36)	63,2 %	(24)	-	-	36,8 %	(14)	100,0 %	(38)	17,4
Indre-et-Loire (37)	77,7 %	(324)	-(2)	-	21,8 %	(91)	100,0 %	(417)	68,1
Loir-et-Cher (41)	69,2 %	(63)	-	-	30,8 %	(28)	100,0 %	(91)	27,6
Loiret (45)	73,0 %	(138)	-(1)	-	26,5 %	(50)	100,0 %	(189)	27,7
<b>Centre-Val de Loire</b>	<b>73,6 %</b>	<b>(649)</b>	<b>- (4)</b>	<b>-</b>	<b>26,0 %</b>	<b>(229)</b>	<b>100,0 %</b>	<b>(882)</b>	<b>34,3</b>
<b>France hexagonale</b>	<b>78,1 %</b>	<b>(21 569)</b>	<b>0,3 %</b>	<b>(95)</b>	<b>21,5 %</b>	<b>(5 948)</b>	<b>100,0 %</b>	<b>(27 612)</b>	<b>42,3</b>

Source : ADELI (1<sup>er</sup> octobre 2023)  
Insee (RP 2020) - Exploitation : ORS Centre-Val de Loire

\* : Un professionnel pouvant exercer sur plusieurs départements, la somme des 6 départements n'est pas égale au total de professionnels en région

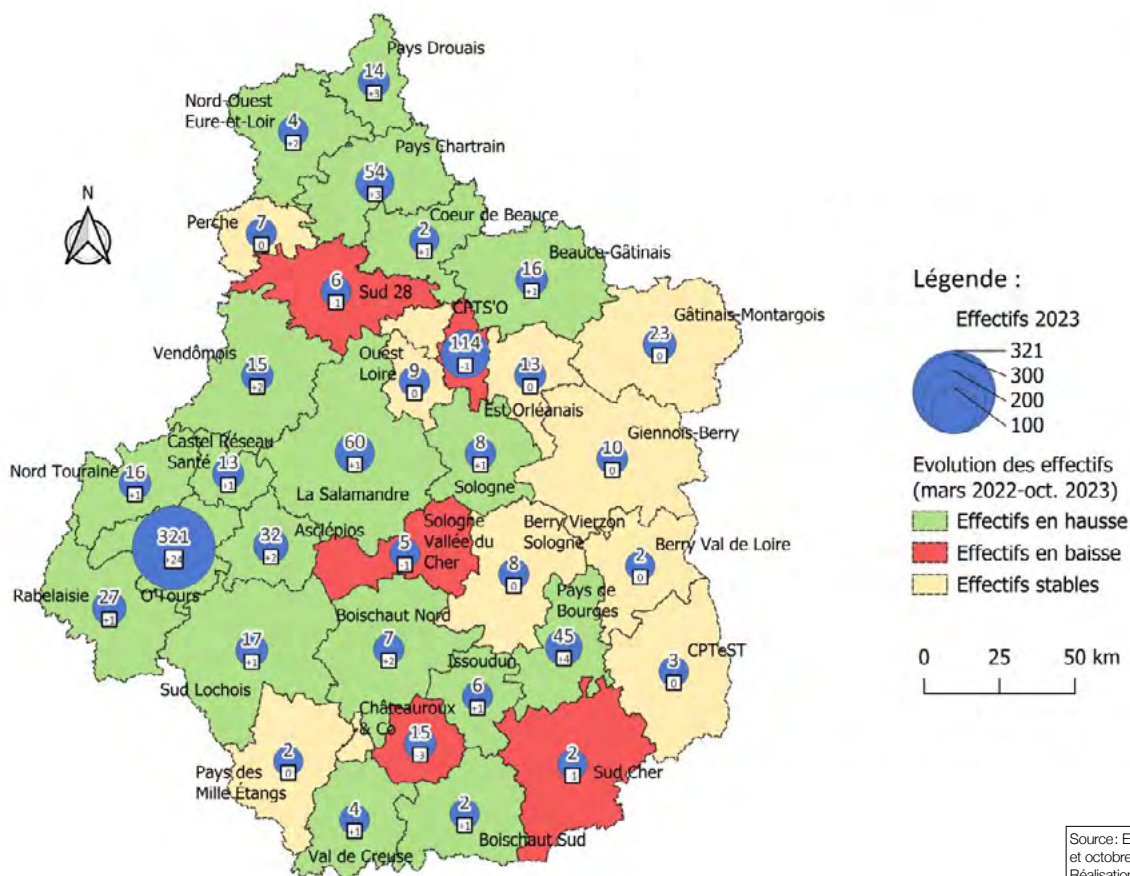
# Évolution des effectifs Juillet 2022 - octobre 2023 • Orthophonistes



\* Cette catégorie comprend les jeunes professionnels installés pour la première fois, mais également des professionnels ayant exercé précédemment à l'étranger ou dans des activités non-soignantes (fonctions administratives, salariés du privé) ainsi que des praticiens ayant repris une activité après un départ à la retraite.

\*\* L'arrêt d'activité de soin comprend majoritairement des professionnels partis à la retraite, mais inclut également des professionnels ayant cessé leur activité (reconversion, décès, ...) ou exerçant en 2023 une activité non soignante (ex : fonctions administratives).

## EFFECTIFS (AU 1<sup>ER</sup> OCTOBRE 2023) ET ÉVOLUTION DU NOMBRE D'ORTHOPHONISTES (JUILLET 2022 - OCTOBRE 2023) PAR CPTS



• NB: Un professionnel exerçant sur plusieurs CPTS est compté ici autant de fois. Aussi, la somme des professionnels de chaque CPTS peut ne pas être égale au nombre de professionnels mentionné plus haut. De même, il se peut qu'un professionnel n'exerçant plus dans une CPTS soit toujours en activité dans une autre CPTS.

# Profils des entrants (n = 100)

## ÂGE

Âge Moyen : 32,6 ans    Âge Médian : 28 ans

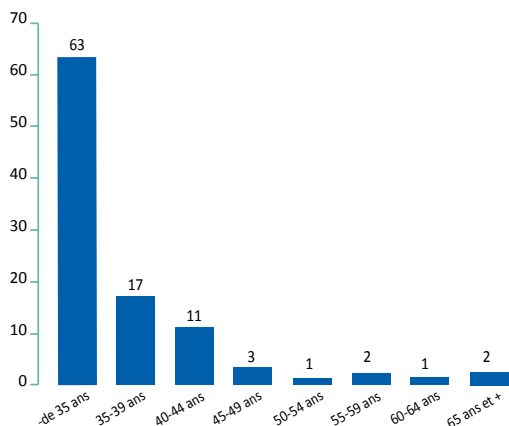


97 %

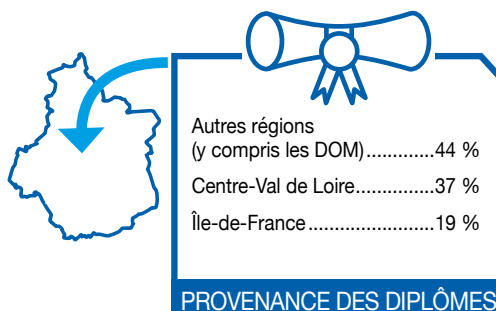


3 %

RÉPARTITION DES ORTHOPHONISTES ENTRANT DANS LA RÉGION CENTRE-VAL DE LOIRE EN 2023 PAR TRANCHES D'ÂGE (EN %)



RÉPARTITION DES RÉGIONS DE FORMATION DES ORTHOPHONISTES ENTRANT DANS LA RÉGION EN 2023 (EN %)



# Dont entrants dans le cadre d'une première installation (PI) ou d'une reprise d'activité de soin (RAS) (n = 80)

## ÂGE

Âge Moyen : 31,1 ans    Âge Médian : 27 ans

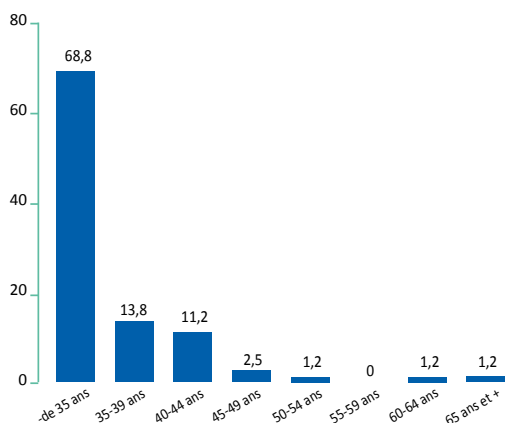


96,3 %

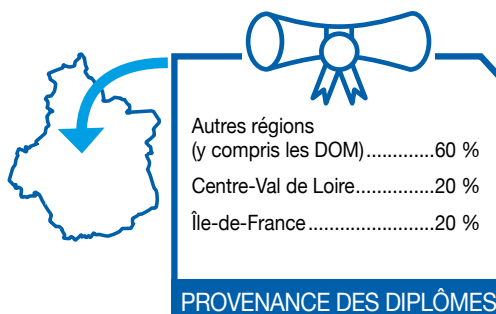


3,7 %

RÉPARTITION DES ORTHOPHONISTES ENTRANT DANS LA RÉGION CENTRE-VAL DE LOIRE EN 2023 DANS LE CADRE D'UNE PI OU D'UNE RAS PAR TRANCHES D'ÂGE (EN %)



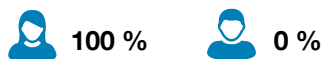
RÉPARTITION DES RÉGIONS DE FORMATION DES ORTHOPHONISTES ENTRANT DANS LA RÉGION POUR LEUR PI OU RAS EN 2023 (EN %)



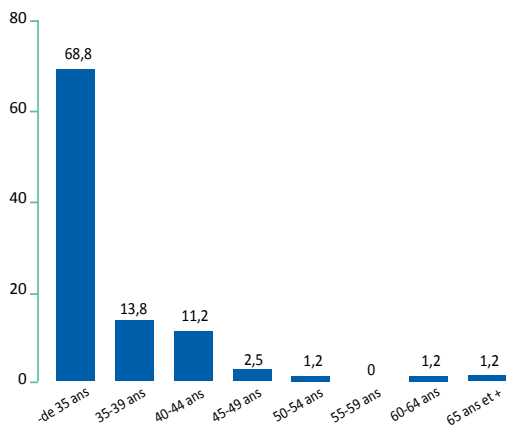
## Dont entrants depuis une autre région (n = 20)

### ÂGE

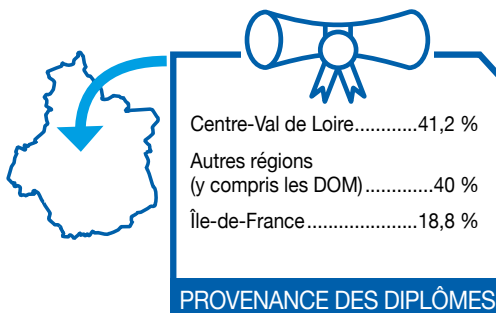
Âge Moyen : 38,6 ans    Âge Médian : 35,5 ans



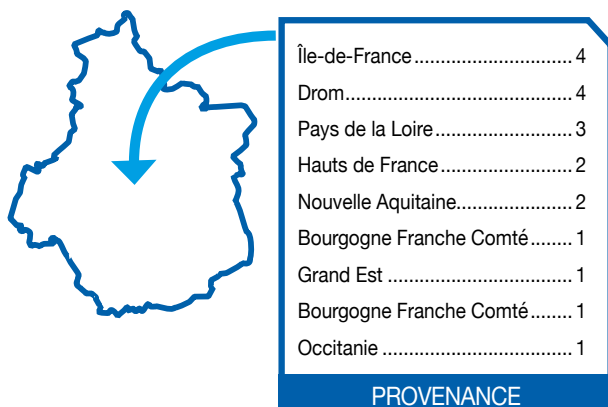
RÉPARTITION DES ORTHOPHONISTES ENTRANT DANS LA RÉGION CENTRE-VAL DE LOIRE EN 2023 DEPUIS UNE AUTRE RÉGION PAR TRANCHES D'ÂGE (EN %)



RÉPARTITION DES RÉGIONS D'ORIGINE DES DIPLÔMES DES ORTHOPHONISTES ARRIVANT DANS LE CENTRE-VAL DE LOIRE DEPUIS UNE AUTRE RÉGION EN 2023



Provenance des orthophonistes entrant dans la région Centre-Val de Loire depuis une autre région entre mars 2022 et octobre 2023



Source: ADELI (1<sup>er</sup> octobre 2023)  
Exploitation: ORS Centre-Val de Loire

# Profils des sortants (n = 51)

## ÂGE

Âge Moyen : 51,4 ans    Âge Médian : 57 ans

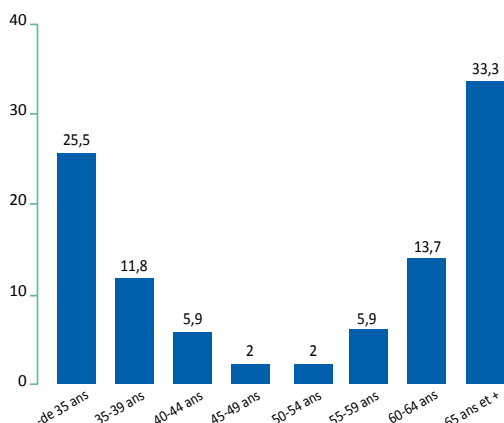


92,2 %

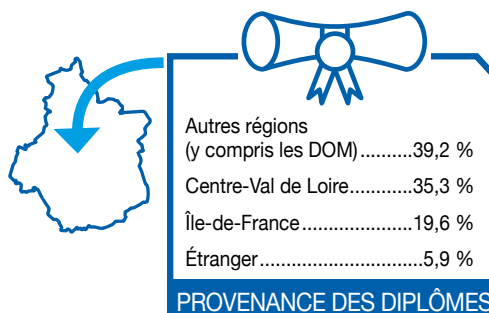


7,8 %

RÉPARTITION DES ORTHOPHONISTES SORTANT DE LA RÉGION CENTRE-VAL DE LOIRE EN 2023 PAR TRANCHES D'ÂGE (EN %)



RÉPARTITION DES RÉGIONS DE FORMATION DES ORTHOPHONISTES SORTANT DE LA RÉGION EN 2023



# Dont sortants pour arrêt d'activité de soin (n = 39)

## ÂGE

Âge Moyen : 56,1 ans    Âge Médian : 63 ans

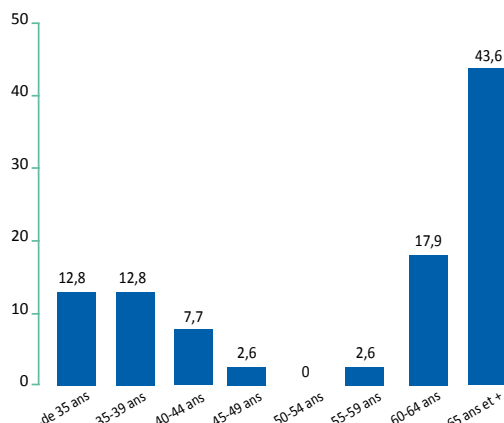


92,3 %

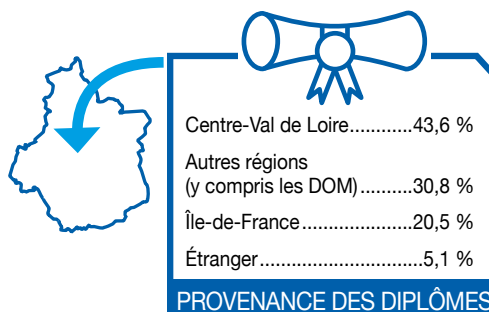


7,7 %

RÉPARTITION DES ORTHOPHONISTES DU CENTRE-VAL DE LOIRE AYANT ARRÊTÉ LEUR ACTIVITÉ DE SOIN EN 2023 PAR TRANCHES D'ÂGES (EN %)



RÉGIONS D'ORIGINE DES DIPLÔMES DES ORTHOPHONISTES AYANT ARRÊTÉ LEUR ACTIVITÉ DE SOIN EN 2023



# Dont départs hors de la région Centre-Val de Loire (n = 12)

## ÂGE

Âge Moyen : 35,8 ans    Âge Médian : 32 ans



91,7 %



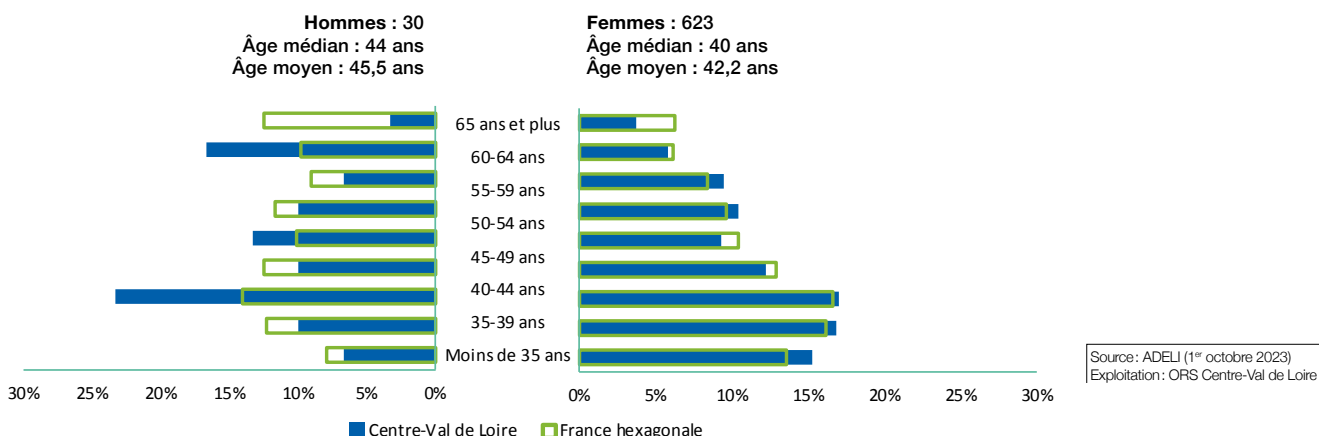
8,3 %

# Orthophonistes de ville

(Libéraux, mixtes et salariés des centres de santé) (N=653 en Centre-Val de Loire; N=21 753 en France hexagonale)

## Pyramide des âges

RÉPARTITION DES ORTHOPHONISTES DE VILLE DE LA RÉGION CENTRE-VAL DE LOIRE ET EN FRANCE HEXAGONALE PAR CLASSE D'ÂGE ET PAR SEXE EN 2023



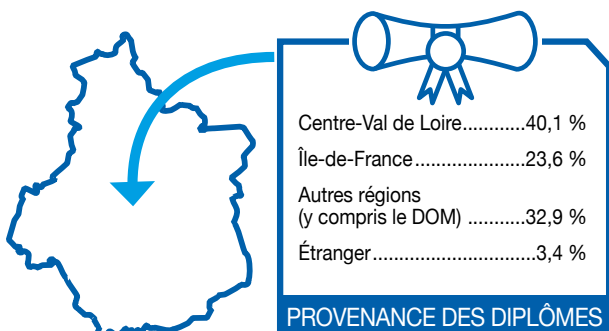
RÉPARTITION DES ORTHOPHONISTES DE VILLE DANS LES DÉPARTEMENTS DE LA RÉGION PAR CLASSE D'ÂGE EN 2023 (EN EFFECTIFS)

	Moins de 30 ans	30-34 ans	35-39 ans	40-44 ans	45-49 ans	50-54 ans	55-59 ans	60-64 ans	65 ans et plus
Cher (18) (N = 35)	6	4	7	3	2	5	4	3	1
Eure-et-Loir (28) (N = 66)	7	11	15	7	10	9	5	2	-
Indre (36) (N = 24)	4	2	2	1	3	3	6	1	2
Indre-et-Loire (37) (N = 326)	50	53	58	49	33	30	24	20	9
Loir-et-Cher (41) (N = 63)	9	10	9	7	7	7	6	3	5
Loiret (45) (N = 139)	21	28	22	12	7	14	16	12	7
<b>Centre-Val de Loire (N = 653)</b>	<b>14,9 % (97)</b>	<b>16,5 % (108)</b>	<b>17,3 % (113)</b>	<b>12,1 % (79)</b>	<b>9,5 % (62)</b>	<b>10,4 % (68)</b>	<b>9,3 % (61)</b>	<b>6,3 % (41)</b>	<b>3,7 % (24)</b>
<b>France hexagonale (N = 21 753)</b>	<b>13,4 % (2 912)</b>	<b>16,0 % (3 491)</b>	<b>16,5 % (3 597)</b>	<b>12,9 % (2 799)</b>	<b>10,4 % (2 265)</b>	<b>9,7 % (2 103)</b>	<b>8,4 % (1 825)</b>	<b>6,2 % (1 357)</b>	<b>6,5 % (1 404)</b>

Source : ADELI (1<sup>er</sup> octobre 2023)  
Exploitation : ORS Centre-Val de Loire

# Formation

Répartition des orthophonistes de ville de la région selon leur région d'obtention de diplôme en 2023 (N=653)



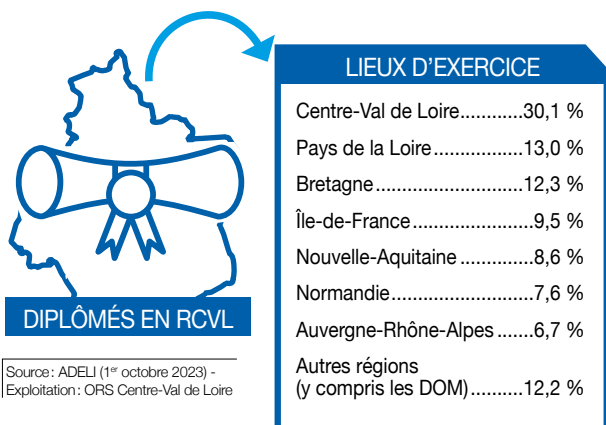
Source : ADELI (1<sup>er</sup> octobre 2023)  
Exploitation : ORS Centre-Val de Loire

## RÉPARTITION DES ORTHOPHONISTES DE VILLE DANS LES DÉPARTEMENTS DE LA RÉGION SELON LEUR RÉGION D'OBTENTION DE DIPLÔME EN 2023 (EN EFFECTIFS)

	Centre-Val de Loire	Île-de-France	Autres régions (y compris les DOM)	Étranger
Cher (18)(N=35)	9	7	18	1
Eure-et-Loir (28)(N=66)	7	22	32	5
Indre (36)(N=24)	6	5	11	2
Indre-et-Loire (37)(N=326)	174	56	93	3
Loir-et-Cher (41)(N=63)	24	17	19	3
Loiret (45)(N=139)	42	47	42	8
<b>Centre-Val de Loire (N=653)</b>	<b>262 (40,1%)</b>	<b>154 (23,6%)</b>	<b>215 (32,9%)</b>	<b>22 (3,4%)</b>

Un professionnel pouvant exercer sur plusieurs départements, la somme des 6 départements n'est pas obligatoirement égale au total en région Centre-Val de Loire.

Répartition des orthophonistes de ville ayant été formés en région Centre-Val de Loire selon leur région d'activité en 2023 (N=871)

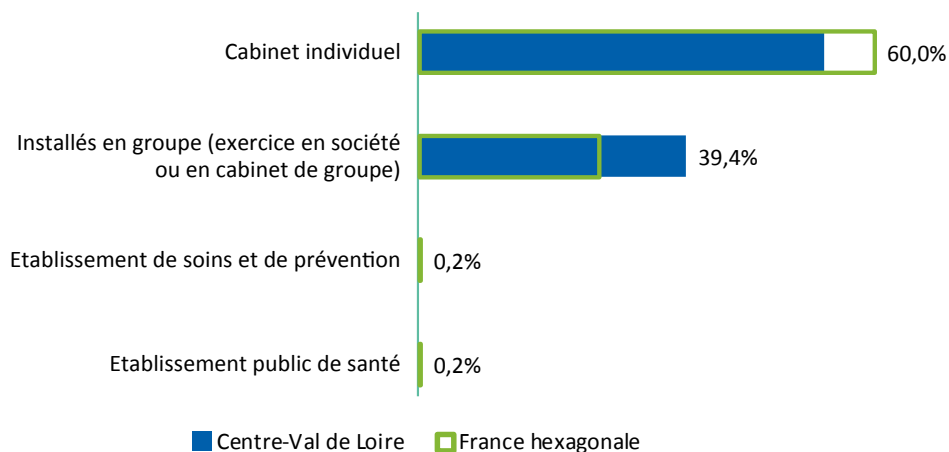


Source : ADELI (1<sup>er</sup> octobre 2023) - Exploitation : ORS Centre-Val de Loire



# Lieux d'exercice des orthophonistes de ville<sup>2</sup>

RÉPARTITION DES ORTHOPHONISTES DE VILLE DE LA RÉGION CENTRE-VAL DE LOIRE ET EN FRANCE HEXAGONALE PAR LIEU D'EXERCICE EN 2023



Source: ADELJ (1<sup>er</sup> octobre 2023)  
Exploitation: ORS Centre-Val de Loire

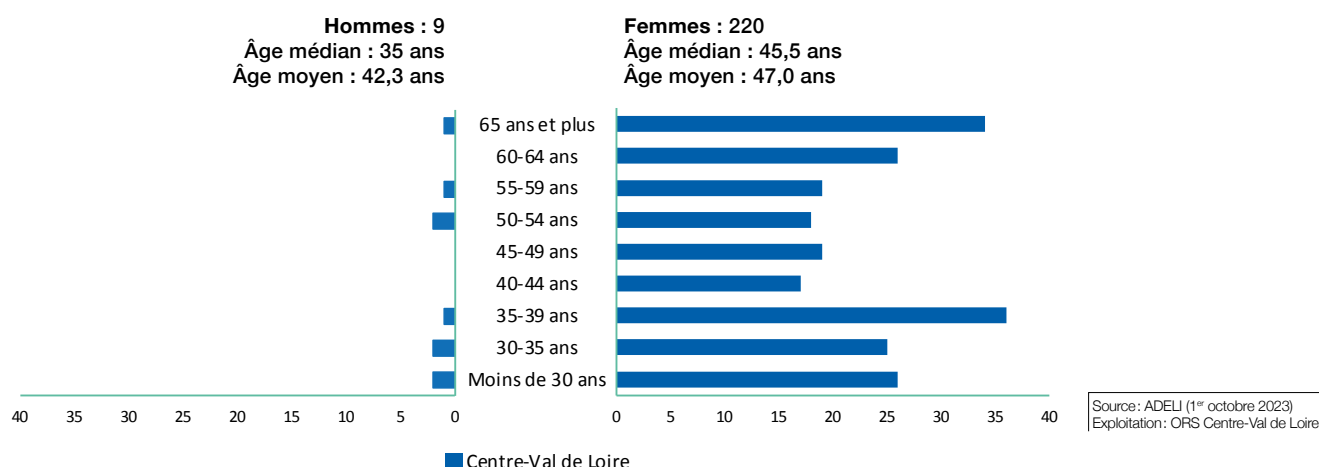
2) Contrairement à l'exploitation de 2022, les multiples activités des professionnels ont été prises en compte dans le décompte des lieux d'exercice. Un professionnel peut donc être comptabilisé plusieurs fois dans chacune des catégories correspondant à ses activités.

# Orthophonistes salariés exclusifs

Hors salariés de centres de santé (N=229 en Centre-Val de Loire; N=5 860 en France hexagonale)

## Pyramide des âges

RÉPARTITION DES ORTHOPHONISTES SALARIÉS EXCLUSIFS DE LA RÉGION CENTRE-VAL DE LOIRE PAR CLASSE D'ÂGE ET PAR SEXE EN 2023 (EN EFFECTIFS)



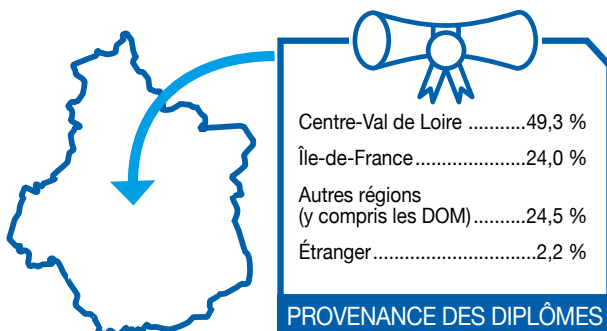
RÉPARTITION DES ORTHOPHONISTES SALARIÉS EXCLUSIFS DANS LES DÉPARTEMENTS DE LA RÉGION PAR CLASSE D'ÂGE EN 2023 (EN EFFECTIFS)

	Moins de 30 ans	30-34 ans	35-39 ans	40-44 ans	45-49 ans	50-54 ans	55-59 ans	60-64 ans	65 ans et plus
Cher (18) (N=24)	4	1	2	3	1	4	1	2	6
Eure-et-Loir (28) (N=22)	2	-	2	4	2	1	3	2	6
Indre (36) (N=14)	1	1	1	-	2	1	1	3	4
Indre-et-Loire (37) (N=91)	11	10	26	6	6	7	8	9	8
Loir-et-Cher (41) (N=28)	6	2	3	3	4	2	2	4	2
Loiret (45) (N=50)	4	13	3	1	4	5	5	6	9
<b>Centre-Val de Loire (N=229)</b>	<b>12,2 % (28)</b>	<b>11,8 % (27)</b>	<b>16,2 % (37)</b>	<b>7,4 % (17)</b>	<b>8,3 % (19)</b>	<b>8,7 % (20)</b>	<b>8,7 % (20)</b>	<b>11,4 % (26)</b>	<b>15,3 % (35)</b>
<b>France hexagonale (N=5860)</b>	<b>10,0 % (587)</b>	<b>10,1 % (594)</b>	<b>9,2 % (541)</b>	<b>8,0 % (468)</b>	<b>6,7 % (391)</b>	<b>7,8 % (456)</b>	<b>8,1 % (475)</b>	<b>9,8 % (575)</b>	<b>30,3 % (1773)</b>

Source: ADELI (1<sup>er</sup> octobre 2023)  
Exploitation: ORS Centre-Val de Loire

# Formation

Répartition des orthophonistes salariés exclusifs de la région selon leur région d'obtention de diplôme en 2023 (N=229)



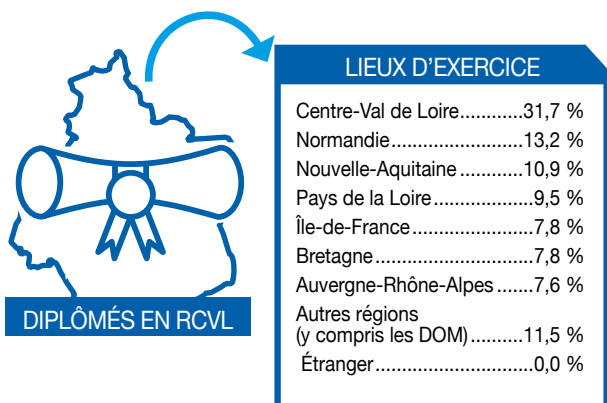
Source: ADELI (1<sup>er</sup> octobre 2023)  
Exploitation: ORS Centre-Val de Loire

## RÉPARTITION DES ORTHOPHONISTES SALARIÉS EXCLUSIFS DANS LES DÉPARTEMENTS DE LA RÉGION SELON LEUR RÉGION D'OBTENTION DE DIPLOME EN 2023 (EN EFFECTIFS)

	Centre-Val de Loire	Île-de-France	Autres régions (y compris les DOM)	Étranger
Cher (18)(N=24)	7	7	8	2
Eure-et-Loir (28)(N=22)	7	9	5	1
Indre (36)(N=14)	7	3	4	0
Indre-et-Loire (37)(N=91)	60	14	17	0
Loir-et-Cher (41)(N=28)	15	4	8	1
Loiret (45)(N=50)	17	18	14	1
<b>Centre-Val de Loire (N=229)</b>	<b>113 (49,3 %)</b>	<b>55 (24,0 %)</b>	<b>56 (24,5 %)</b>	<b>5 (2,2 %)</b>

Un professionnel pouvant exercer sur plusieurs départements, la somme des 6 départements n'est pas obligatoirement égale au total en région Centre-Val de Loire.

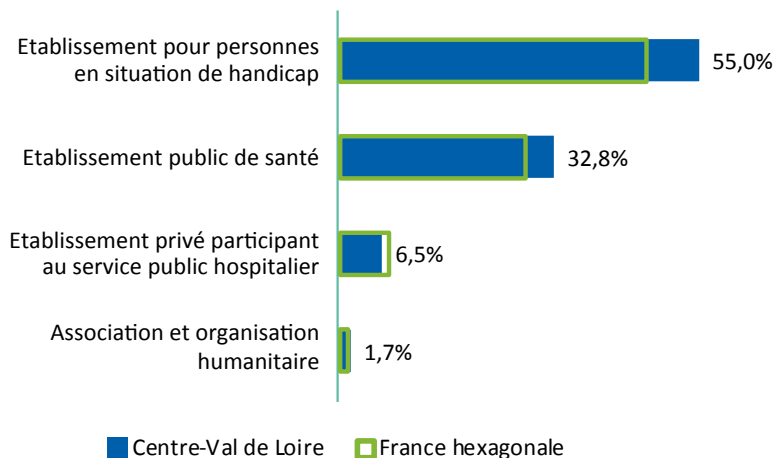
Répartition des orthophonistes salariés exclusifs ayant été formés en région Centre-Val de Loire selon leur région d'activité en 2023 (N=357)



Source: ADELI (1<sup>er</sup> octobre 2023)  
Exploitation: ORS Centre-Val de Loire

# Lieux d'exercice des orthophonistes salariés exclusifs<sup>3</sup>

RÉPARTITION DES ORTHOPHONISTES SALARIÉS EXCLUSIFS DE LA RÉGION CENTRE-VAL DE LOIRE ET EN FRANCE HEXAGONALE PAR LIEU D'EXERCICE EN 2023



Source : ADELI (1<sup>er</sup> octobre 2023)  
Exploitation : ORS Centre-Val de Loire

## Remplaçants

✦ 34 professionnels sont inscrits en Centre-Val de Loire en tant que remplaçants: 34 en libéral, 0 en activité mixte et 0 salarié. 82,4 % ont moins de 45 ans et 8,8 % ont 65 ans et plus.

3) Contrairement à l'exploitation de 2022, les multiples activités des professionnels ont été prises en compte dans le décompte des lieux d'exercice. Un professionnel peut donc être comptabilisé plusieurs fois dans chacune des catégories correspondant à ses activités.