

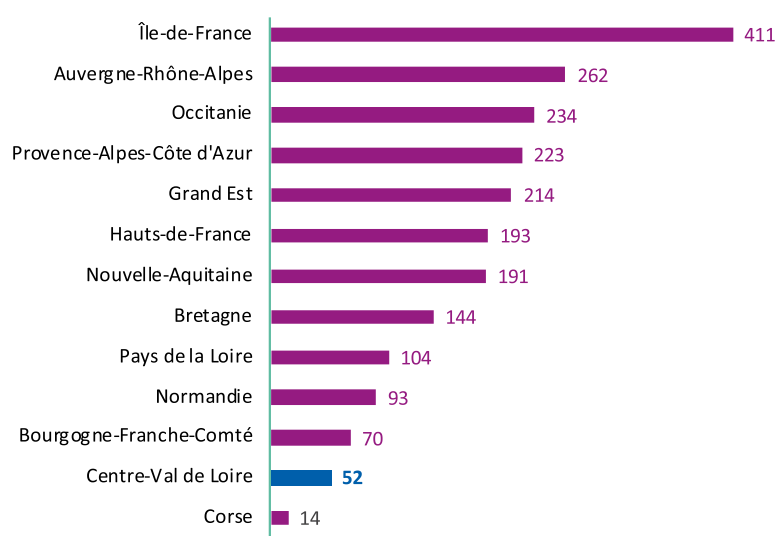


Ensemble des spécialistes en médecine physique et réadaptation (MPR)¹

de la région Centre-Val de Loire

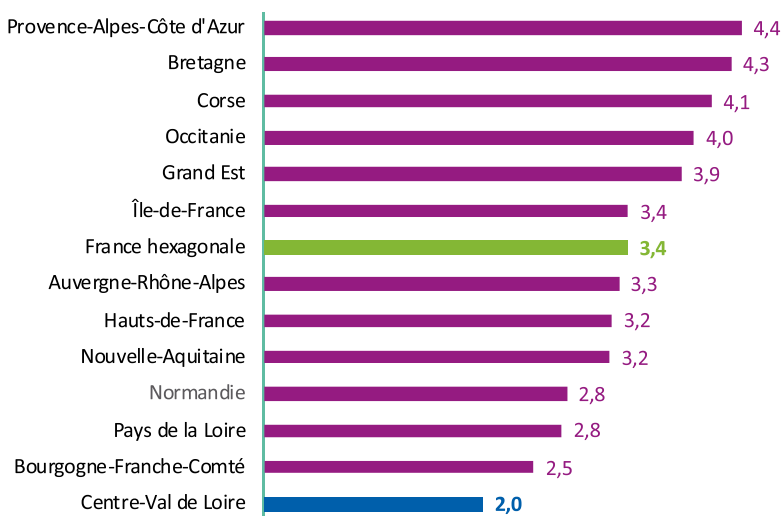
✱ La région Centre-Val de Loire compte 52 spécialistes en médecine physique et réadaptation en mars 2022. La densité des spécialistes en MPR de la région est de 2,0 pour 100 000 habitants, ce qui place la région en dernière position par rapport aux autres régions de la France hexagonale. 45 sont salariés, 2 exercent en libéral et 5 ont une activité mixte (libérale et salariée).

NOMBRE DE SPÉCIALISTES EN MPR PAR RÉGION EN 2022



Source : RPPS (mars 2022)
Exploitation : ORS Centre-Val de Loire

DENSITÉ DE SPÉCIALISTES EN MPR POUR 100 000 HABITANTS EN 2022



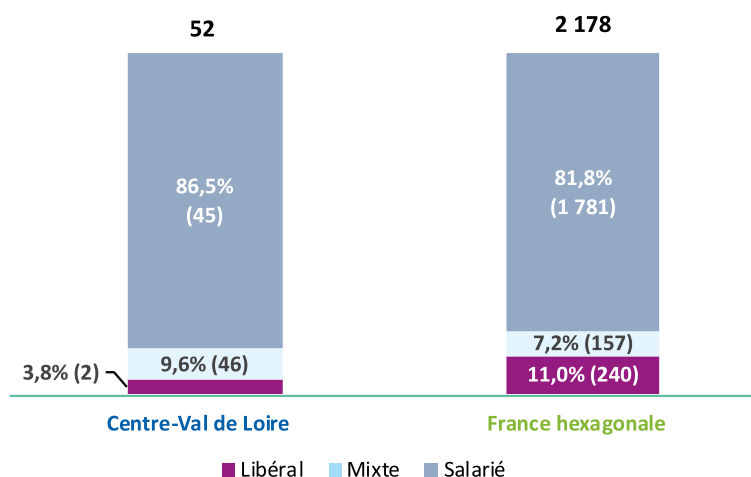
Source : RPPS (mars 2022),
Insee (RP 2018)
Exploitation : ORS Centre-Val de Loire

1] Sont considérés les spécialistes en MPR ayant une activité de soin en mars 2022 (hors remplaçant).

✚ La répartition des spécialistes en MPR selon leur mode d'exercice en région Centre-Val de Loire est globalement proche de celle de la France hexagonale, avec tout de même, une proportion légèrement moins importante de spécialistes en MPR en exercice libéral (3,8 % en région contre 11,0 % en France hexagonale).

✚ Si la densité de spécialistes en MPR dans la région est de 2,0 pour 100 000 habitants, des disparités existent entre les départements. La densité la plus importante est observée en Indre avec 5,0 spécialistes en MPR pour 100 000 habitants et la plus faible entre Eure-et-Loir avec 0,9 spécialistes en MPR pour 100 000 habitants.

PROPORTION DE SPÉCIALISTES EN MPR SELON LE MODE D'EXERCICE EN CENTRE-VAL DE LOIRE ET EN FRANCE HEXAGONALE EN 2022 (EN % ET EN EFFECTIFS)



Source: RPPS (mars 2022),
Exploitation: ORS Centre-Val de Loire

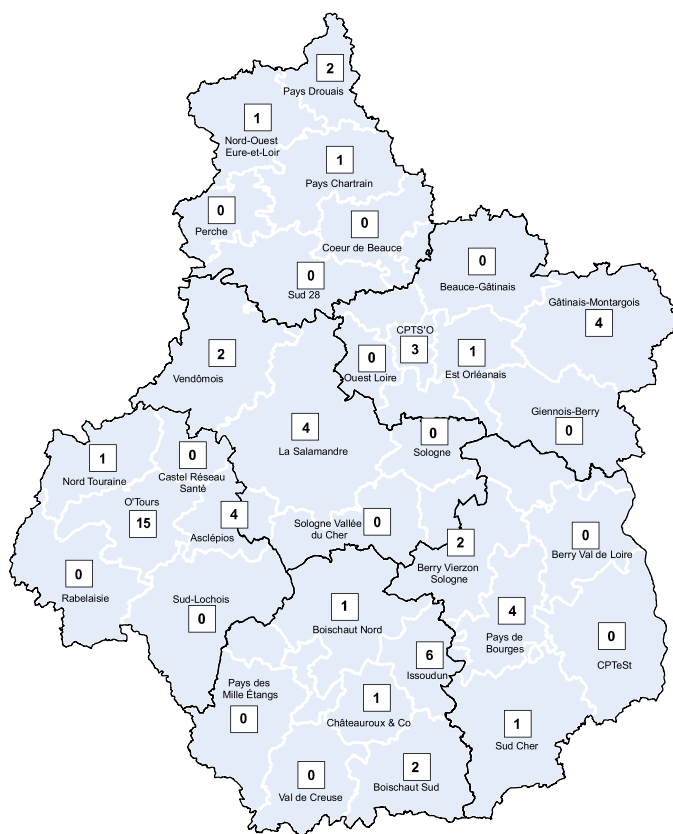
RÉPARTITION DES SPÉCIALISTES EN MPR SELON LE MODE D'EXERCICE DANS LES DÉPARTEMENTS DE LA RÉGION CENTRE-VAL DE LOIRE EN 2022 (EN % ET EFFECTIFS)

	Libéral	Mixte	Salarié	Total	Densité (pour 100 000 habitants)
Cher (18)	-	-(1)	-(4)	100,0 % (5)	1,6
Eure-et-Loir (28)	-	-	-(4)	100,0 % (4)	0,9
Indre (36)	-	-(2)	81,8 % (9)	100,0 % (11)	5,0
Indre-et-Loire (37)	-(2)	-	87,5 % (14)	100,0 % (16)	2,6
Loir-et-Cher (41)	-	-(1)	90,0 % (9)	100,0 % (10)	3,0
Loiret (45)	-	-(1)	85,7 % (6)	100,0 % (7)	1,0
Centre-Val de Loire*	3,9 % (2)	9,6 % (5)	86,5 % (45)	100,0 % (52)	2,0
France hexagonale	11,0 % (240)	7,2 % (157)	81,8 % (1 781)	100,0 % (2 178)	3,4

Source: RPPS (mars 2022),
Insee (RP 2018) -
Exploitation: ORS Centre-Val de Loire

*: Un spécialiste en MPR pouvant exercer sur plusieurs départements, la somme des 6 départements n'est pas égale au total de spécialistes en MPR en région

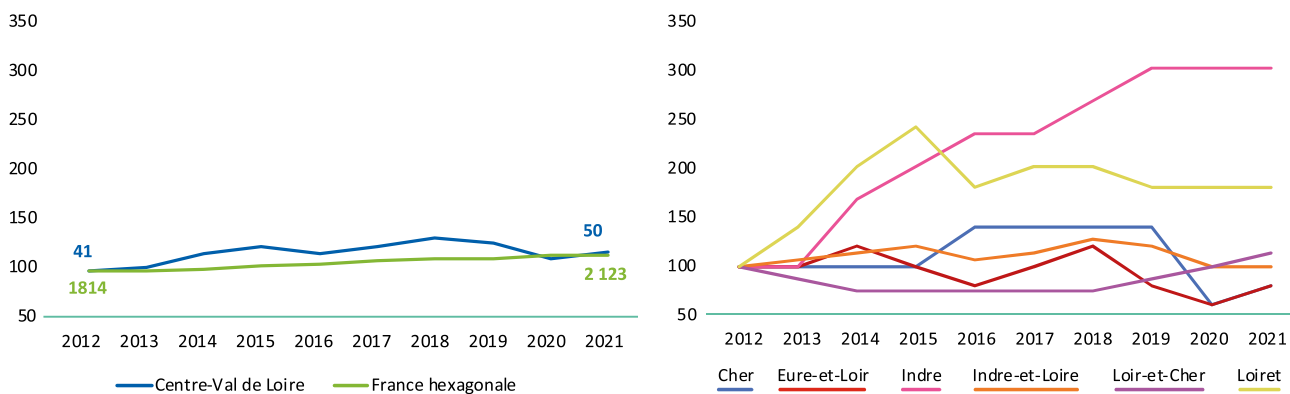
NOMBRE DE SPÉCIALISTES EN MPR PAR CPTS EN RÉGION CENTRE-VAL DE LOIRE EN 2022



Source: RPPS (extraction mars 2022)
Exploitation: ORS Centre-Val de Loire

EVOLUTION DU NOMBRE DE SPÉCIALISTES EN MPR EN CENTRE-VAL DE LOIRE ET EN FRANCE HEXAGONALE DE 2012 À 2021

Les données de cet encadré proviennent également des fichiers RPPS des années concernées. Cependant la structure des bases de données de 2012 à 2021 diffère de celle de 2022. Dans cet encadré, un spécialiste en MPR est compté sur un seul lieu (département, région), même s'il exerce sur plusieurs départements ou régions. L'arrivée ou le départ de quelques effectifs engendre de grandes oscillations du fait des faibles effectifs.



Représentation en base 100

Source: RPPS (01/01/2012-2021) - Exploitation: ORS Centre-Val de Loire

On remarque un accroissement plus important du nombre de spécialistes en MPR en région Centre-Val de Loire entre 2012 et 2019 par rapport à la France hexagonale. Entre 2020 et 2021, l'accroissement en région est similaire au niveau national.

Au niveau départemental, l'Eure-et-Loir et le Cher présentent la plus forte baisse du nombre de spécialistes en MPR. En Indre-et-Loire et Loir-et-Cher, l'effectif s'est stabilisé en fin de période. Le nombre de spécialistes en MPR dans l'Indre et le Loiret a fortement augmenté depuis 2014.

Spécialistes en MPR salariés exclusifs

(Salariés hors centres de santé) (N=45 en Centre-Val de Loire; N=1 730 en France hexagonale)

Pyramide des âges

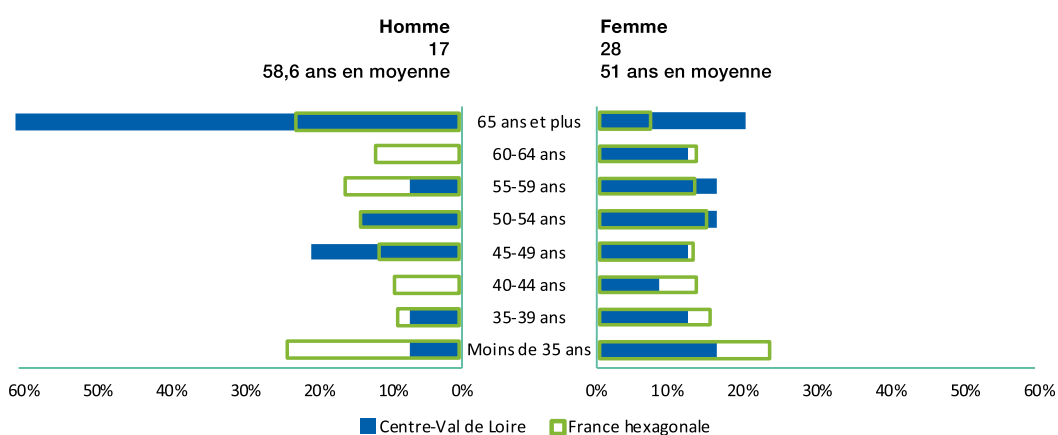
✳ En 2022, 62,2 % des spécialistes en MPR salariés hors centres de santé en région Centre-Val de Loire sont des femmes (59,2 % en France hexagonale). Cette proportion atteint environ 80 % parmi les praticiens âgés de moins de 35 ans et est de 35,7 % chez les praticiens âgés de 65 ans et plus.

✳ En région Centre-Val de Loire, l'âge médian des spécialistes en MPR salariés hors centres de santé est de 54 ans (65 ans chez les hommes et 42 ans chez les femmes). Au niveau national, l'âge médian est de 48 ans.

L'âge moyen des spécialistes en MPR salariés hors centres de santé de la région est de 54 ans (58,6 ans chez les hommes et 51 ans chez les femmes). Au niveau national, l'âge moyen est de 48,2 ans (50,5 ans chez les hommes et 46,7 ans chez les femmes).

✳ En 2022, les spécialistes en MPR salariés hors centres de santé âgés de moins de 35 ans sont environ 1,9 fois moins nombreux en Centre-Val de Loire par rapport à la France hexagonale (11,1 % contre 20,6 %). La part des spécialistes en MPR salariés hors centres de santé âgés de 65 et plus est 2,7 fois plus élevée en région qu'au niveau national (31,1 % contre 11,6 %). Chez les hommes, la proportion des moins de 35 ans est moins élevée en région Centre-Val de Loire par rapport à la France hexagonale (5,9 % en région contre 20,4 % en France hexagonale). Chez les femmes, cette part est également moins élevée qu'au niveau national (respectivement 14,3 % contre 20,7 %).

RÉPARTITION DES SPÉCIALISTES EN MPR SALARIÉS HORS CENTRES DE SANTÉ DE LA RÉGION CENTRE-VAL DE LOIRE ET EN FRANCE HEXAGONALE PAR CLASSE D'ÂGE ET PAR SEXE EN 2022



Source: RPPS (mars 2022);
Exploitation: OFRS Centre-Val de Loire

RÉPARTITION DES SPÉCIALISTES EN MPR SALARIÉS HORS CENTRES DE SANTÉ DANS LES DÉPARTEMENTS DE LA RÉGION PAR CLASSE D'ÂGE EN 2022 (EN EFFECTIFS)

	Moins de 35 ans	35-39 ans	40-44 ans	45-49 ans	50-54 ans	55-59 ans	60-64 ans	65 ans et plus
Cher (18)(N=4)	-	-	-	-	-	-	1	3
Eure-et-Loir (28)(N=4)	-	-	-	2	-	-	1	1
Indre (36)(N=9)	-	-	1	-	3	2	-	3
Indre-et-Loire (37)(N=14)	3	4	1	2	1	-	1	2
Loir-et-Cher (41)(N=9)	2	-	-	1	-	2	-	4
Loiret (45)(N=6)	-	-	-	1	2	1	-	2
Centre-Val de Loire (N=45)	5 (11,1 %)	4 (8,9 %)	2 (4,4 %)	6 (13,3 %)	6 (13,3 %)	5 (11,1 %)	3 (6,7 %)	14 (31,1 %)
France hexagonale (N=1730)	356 (20,6 %)	191 (11,0 %)	177 (10,2 %)	183 (10,6 %)	217 (12,5 %)	214 (12,4 %)	192 (11,1 %)	200 (11,6 %)

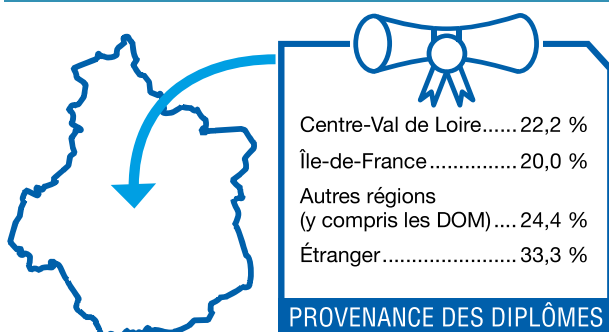
Source: RPPS (mars 2022);
Exploitation: ORS Centre-Val de Loire

Formation

✳ Parmi les spécialistes en MPR salariés hors centres de santé exerçant en Centre-Val de Loire en 2022, 22,2 % ont obtenu leur diplôme dans la région, 20,0 % en Île-de-France, 24,4 % l'ont obtenu dans une autre région française et 33,3 % à l'étranger.

✳ Au niveau national, 16,1 % des spécialistes en MPR salariés hors centres de santé exerçant en France hexagonale ont obtenu leur diplôme à l'étranger, 13,2 % en Île-de-France, 11,2 % en Grand Est, 9,4 % dans les Hauts-de-France et 8,8 % en Auvergne-Rhône-Alpes. 0,8 % de ces spécialistes en MPR salariés ont obtenu leur diplôme en région Centre-Val de Loire.

Répartition des spécialistes en MPR salariés exclusifs de la région selon leur région d'obtention de diplôme en 2022 (N=45)



Source: RPPS (mars 2022) -
Exploitation: ORS Centre-Val de Loire

RÉPARTITION DES SPÉCIALISTES EN MPR SALARIÉS EXCLUSIFS DANS LES DÉPARTEMENTS DE LA RÉGION SELON LEUR RÉGION D'OBTENTION DE DIPLÔME EN 2022 (EN EFFECTIFS)

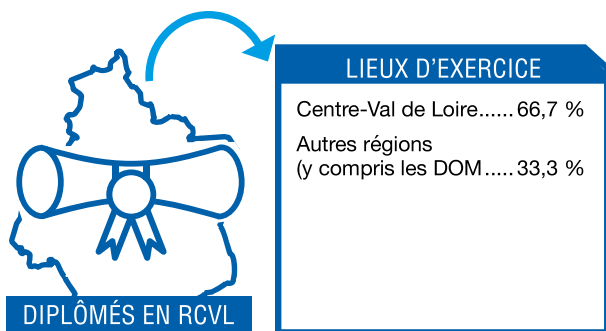
	Centre-Val de Loire	Île-de-France	Autres régions	Étranger
Cher (18)(N=4)	-	1	2	1
Eure-et-Loir (28)(N=4)	1	1	-	2
Indre (36)(N=9)	1	3	1	4
Indre-et-Loire (37)(N=14)	5	2	4	3
Loir-et-Cher (41)(N=9)	3	2	1	3
Loiret (45)(N=6)	-	1	3	2
Centre-Val de Loire (N=45)	10 (22,2 %)	9 (20,0 %)	11 (24,4 %)	15 (33,3 %)

Source : RPPS (mars 2022),
Exploitation : ORS Centre-Val de Loire

✦ Parmi les spécialistes en MPR salariés hors centres de santé formés en région Centre-Val de Loire, 66,7 % exercent en région Centre-Val de Loire. Les spécialistes restants se répartissent sur les autres régions de France, y compris dans les départements d'Outre-mer.

✦ Dans les autres régions, 69,9 % des spécialistes en MPR salariés hors centres de santé formés en Bretagne exercent toujours en Bretagne. Cette proportion est de 62,6 % en Nouvelle-Aquitaine, de 51,0 % en Normandie, de 56,5 % dans les Pays de la Loire et de 54,8 % en Bourgogne-Franche-Comté.

Répartition des spécialistes en MPR salariés exclusifs ayant été formés en région Centre-Val de Loire selon leur région d'activité en 2022 (N=15)



Source : RPPS (mars 2022) -
Exploitation : ORS Centre-Val de Loire

Lieux d'exercice des spécialistes en MPR salariés hors centres de santé

✦ En 2022, 42,2 % des spécialistes en MPR salariés hors centres de santé de la région travaillent dans un établissement public de santé, soit une proportion légèrement supérieure au plan national (40,0 %). 31,1 % travaillent dans un établissement privé participant au service public hospitalier (27,3 % au niveau national). 20,0 % exercent dans un établissement pour handicapés en région contre 8,9 % en France.

L'effectif des spécialistes en MPR de ville étant trop faible, nous n'y avons pas accordé de partie.

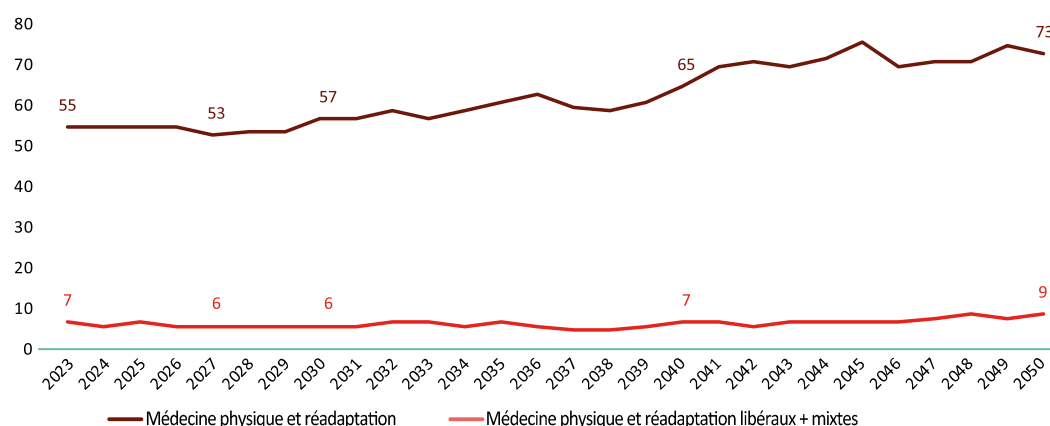
Remplaçants

✦ 6 spécialistes en MPR sont inscrits dans la région Centre-Val de Loire comme remplaçants : 1 en activité mixte et 5 salariés. 4 d'entre eux sont âgés de plus de 60 ans.

Projections du nombre de spécialistes en MPR² à l'horizon 2050 (Drees)

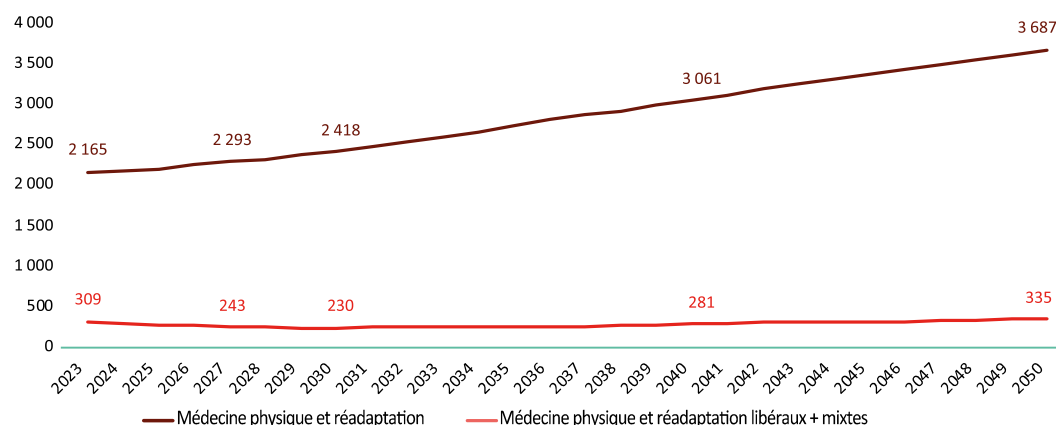
En Centre-Val de Loire

Au niveau régional, le nombre de spécialistes en MPR devrait débuter en 2030 puis augmenter jusqu'en 2050 avec une légère baisse en 2036. Le nombre de spécialistes en MPR libéraux devrait rester plutôt stable jusqu'en 2050.



En France (y compris les DOM)

Au niveau national, l'augmentation des effectifs des spécialistes en MPR devrait débuter dès 2024, plus tôt qu'en région Centre-Val de Loire. Le nombre de spécialistes en MPR libéraux devrait augmenter aussi mais très faiblement à partir de 2034.



Source : Projections Drees réalisées en 2021
 Hypothèses de projection : Scénario tendanciel
 Nombre d'étudiants admis en 2^e année d'études médicales : 8 700
 Flux de diplômés à l'étranger par an : 1 200

2] Dans cet encadré, sont comptabilisés les spécialistes en MPR en activité (activité de soin, activité non soignante) et remplaçants âgés de moins 70 ans.