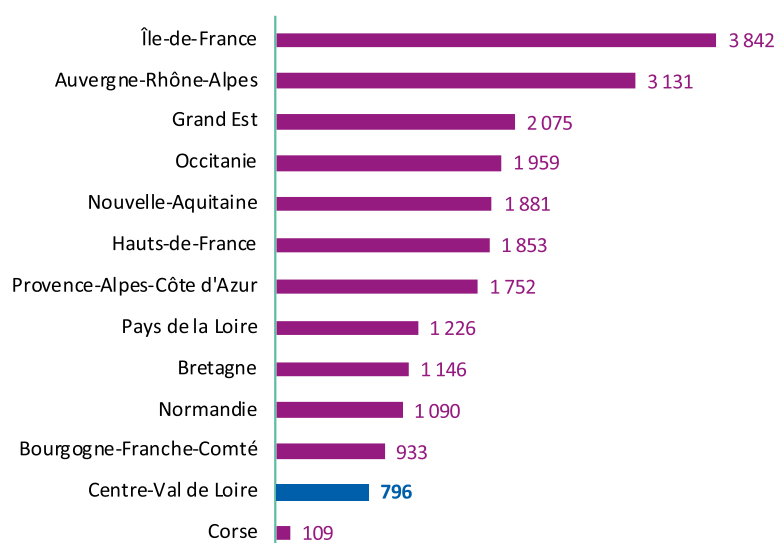


5 Ensemble des sages-femmes¹

de la région
Centre-Val
de Loire

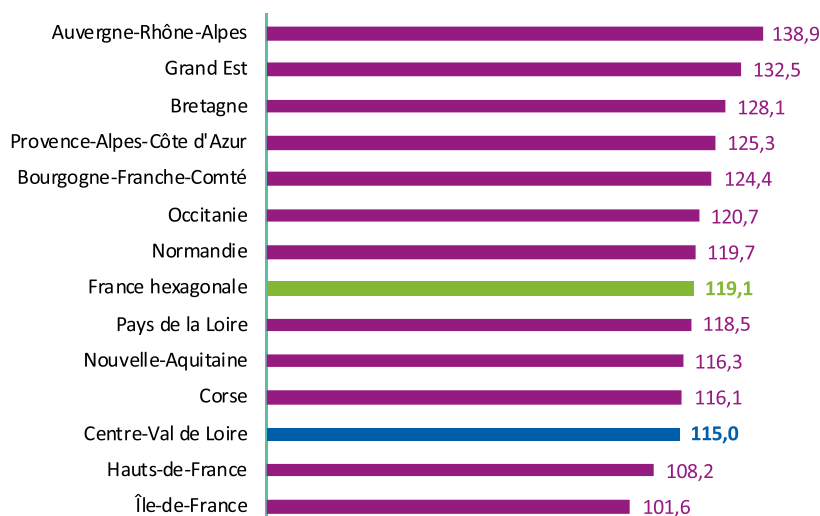
✚ La région Centre-Val de Loire compte 796 sages-femmes en mars 2022. La densité de sages-femmes de la région est de 115,0 sages-femmes pour 100 000 femmes âgées de 15 à 59 ans, ce qui place la région dans les dernières positions au niveau national. 176 sages-femmes en région exercent en libéral, 540 sont salariées et 80 ont une activité mixte (libérale et salariée).

NOMBRE DE SAGES-FEMMES EN 2022



Source: RPPS (mars 2022)
Exploitation: ORS Centre-Val de Loire

DENSITÉ DE SAGES-FEMMES POUR 100 000 FEMMES ÂGÉES DE 15 À 59 ANS EN 2022



Source: RPPS (mars 2022),
Insee (RP 2018)
Exploitation: ORS Centre-Val de Loire

* La localisation de 314 sages-femmes n'est pas connue

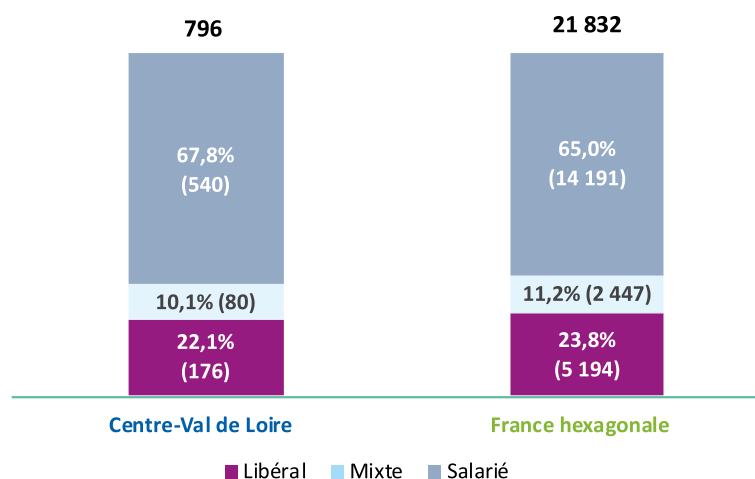
1] Sont considérés les sages-femmes ayant une activité de soin en mars 2022 (hors remplaçant).

✳ La répartition selon le mode d'exercice est similaire entre la région Centre-Val de Loire et la France hexagonale. À noter tout de même que la part des sages-femmes salariées dans la région est légèrement supérieure à celle observée au niveau national (67,8 % contre 65,0 %).

✳ Si la densité de sages-femmes dans la région est de 115,0 pour 100000 femmes âgées de 15 à 59 ans, des disparités existent entre les départements. La densité la plus importante est observée en Indre-et-Loire avec 136,8 et la plus faible dans le Cher avec 95,1.

✳ La proportion de sages-femmes libérales en 2022 est la plus importante dans l'Indre-et-Loire (27,5 %) et la plus faible dans le Cher (17,6 %). Pour l'activité salariée, la plus grande proportion de praticiens est dans le Cher (74,3 %) et la plus faible dans le Loir-et-Cher (63,3%).

PROPORTION DE SAGES-FEMMES SELON LE MODE D'EXERCICE EN CENTRE-VAL DE LOIRE ET EN FRANCE HEXAGONALE EN 2022 (EN % ET EN EFFECTIFS)



Source: RPPS (mars 2022)
Exploitation: ORS Centre-Val de Loire

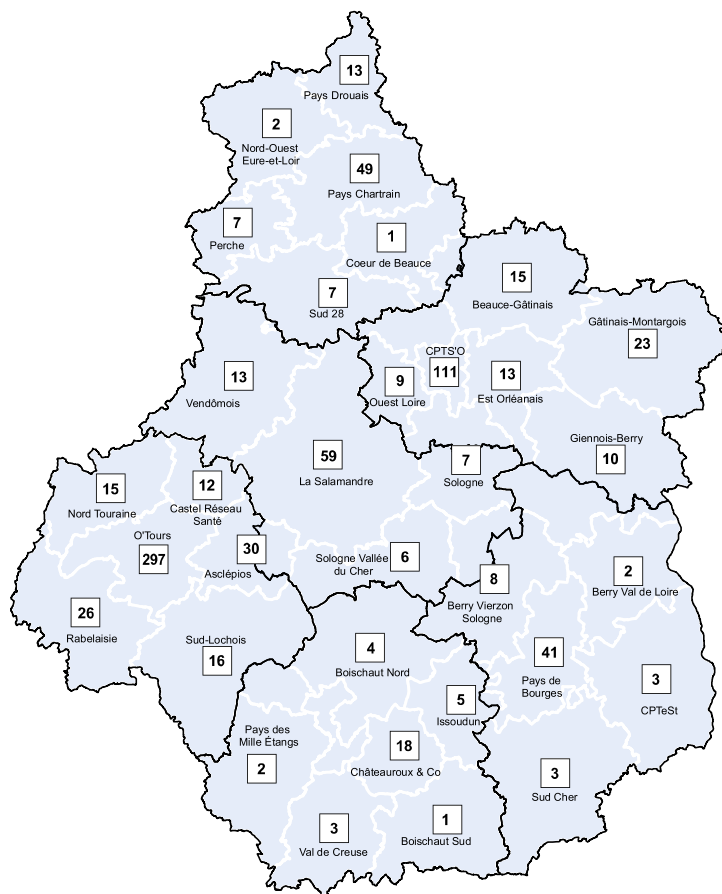
RÉPARTITION DES SAGES-FEMMES SELON LE MODE D'EXERCICE DANS LES DÉPARTEMENTS DE LA RÉGION CENTRE-VAL DE LOIRE EN 2022 (EN % ET EFFECTIFS)

Département (N)	Libéral	Mixte	Salarié	Densité (pour 100 000 femmes âgées de 15 à 59 ans)	Densité (pour 100 000 femmes âgées de 15 et plus)
Cher (18)(N=74)	17,6 % (13)	8,1 % (6)	74,3 % (55)	95,1	55,7
Eure-et-Loir (28)(N=122)	20,5 % (25)	9,8 % (12)	69,7 % (85)	104,5	67,8
Indre (36)(N=56)	19,6 % (11)	7,1 % (4)	73,2 % (41)	102,0	57,2
Indre-et-Loire (37)(N=233)	27,5 % (64)	9,0 % (21)	63,5 % (148)	136,8	88,0
Loir-et-Cher (41)(N=98)	22,4 % (22)	14,3 % (14)	63,3 % (62)	115,7	68,8
Loiret (45)(N=220)	19,5 % (43)	11,8 % (26)	68,6 % (151)	117,4	77,3
Centre-Val de Loire* (N=796)	22,1 % (176)	10,1 % (80)	67,8 % (540)	115,0	72,2
France hexagonale (N=21832)	23,8 % (5 194)	11,2 % (2 447)	65,0 % (14 191)	119,1	78,6

*: Une femme ou un homme sage-femme pouvant exercer sur plusieurs départements, la somme des 6 départements n'est pas égale au total de sages-femmes en région Centre-Val de Loire.

Source: RPPS (mars 2022), Insee (RP 2018) - Exploitation: ORS Centre-Val de Loire

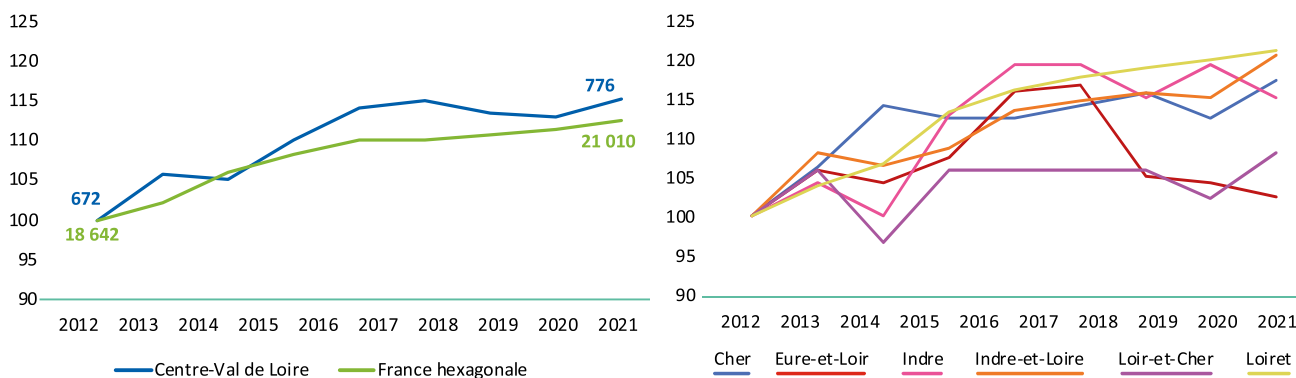
NOMBRE DE SAGES-FEMMES PAR CPTS EN RÉGION CENTRE-VAL DE LOIRE EN 2022



Source: RPPS (extraction mars 2022)
Exploitation: ORS Centre-Val de Loire

ÉVOLUTION DU NOMBRE DE SAGES-FEMMES EN CENTRE-VAL DE LOIRE ET EN FRANCE HEXAGONALE DE 2013 À 2021

Les données de cet encadré proviennent également des fichiers RPPS des années concernées. Cependant la structure des bases de données de 2013 à 2021 diffère de celle de 2022. Dans cet encadré, une sage-femme est comptée sur un seul lieu (département, région), même s'il ou elle exerce sur plusieurs départements ou régions.



Représentation en base 100

Source: RPPS (01/01/2012-2021) - Exploitation: ORS Centre-Val de Loire

On remarque une augmentation constante du nombre de sages-femmes en région Centre-Val de Loire entre 2013 et 2021, une tendance similaire en France hexagonale.

Au niveau départemental, entre 2013 et 2021, l'Eure-et-Loir et le Loir-et-Cher connaissent une relative stagnation de leurs effectifs de sages-femmes (respectivement + 3 % et + 8 %). Sur la même période, la hausse des effectifs est plus marquée dans les autres départements de la région (entre 15 % pour l'Indre et 21 % pour l'Indre-et-Loire et le Loiret).

Sages-femmes libérales et mixtes

(N=257 en Centre-Val de Loire; N=7 790 en France hexagonale)

Pyramide des âges

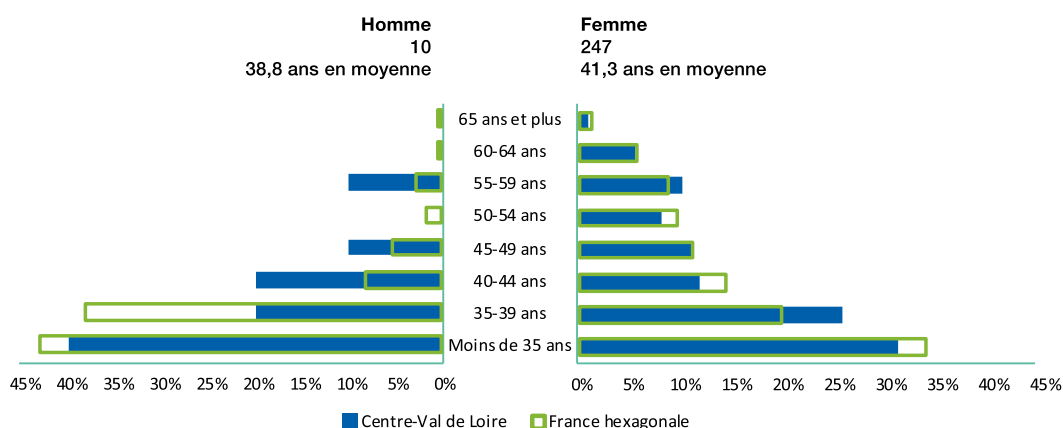
✦ En 2022, 96,1 % des sages-femmes libérales et mixtes sont des femmes (96,8 % en France hexagonale).

✦ En région Centre-Val de Loire, l'âge médian des sages-femmes libérales et mixtes est de 38 ans (37 ans chez les hommes et 38 ans chez les femmes). Au niveau national, l'âge médian est de 39 ans (35 ans chez les hommes et 39 ans chez les femmes).

L'âge moyen des sages-femmes libérales et mixtes de la région est de 41,2 ans (38,8 ans chez les hommes et 41,3 ans chez les femmes). Au niveau national, l'âge moyen est de 41,1 ans (36,7 ans chez les hommes et 41,2 ans chez les femmes).

✦ En 2022, la répartition des sages-femmes libérales et mixtes selon la classe d'âge est similaire entre la région Centre-Val de Loire et la France hexagonale, exceptée une surreprésentation des sages-femmes âgées de 35 ans à 39 ans (24,5 % en région contre 19,6 % au niveau national). Cette différence pour cette catégorie s'explique par une proportion de femmes sages-femmes supérieure à celle de la France hexagonale (24,7 % contre 19,0 %), et ce en dépit d'une proportion d'hommes plus faible en région qu'au niveau national (20,0 % contre 38,2 %).

RÉPARTITION DES SAGES-FEMMES LIBÉRALES ET MIXTES DE LA RÉGION CENTRE-VAL DE LOIRE ET DE LA FRANCE HEXAGONALE PAR CLASSE D'ÂGE ET PAR SEXE EN 2022



Source: RPPS (mars 2022);
Exploitation: ORS Centre-Val de Loire

RÉPARTITION DES SAGES-FEMMES LIBÉRALES ET MIXTES DANS LES DÉPARTEMENTS DE LA RÉGION PAR CLASSE D'ÂGE EN 2022 (EN %)

	Moins de 35 ans	35-39 ans	40-44 ans	45-49 ans	50-54 ans	55-59 ans	60-64 ans	65 ans et plus
Cher (18)(N=19)	26,3%	26,3%	26,3%	-	-	-(4)	-	-
Eure-et-Loir (28)(N=37)	18,9%	32,4%	13,5%	-(3)	-(2)	13,5 %	-(3)	-
Indre (36)(N=16)	43,8%	-(3)	-(1)	-(2)	-(2)	-	-(1)	-
Indre-et-Loire (37)(N=85)	37,7%	25,9%	12,9%	10,6%	-(4)	-(3)	-(3)	-(1)
Loir-et-Cher (41)(N=36)	22,2%	19,4%	-(2)	-(4)	13,9 %	22,2 %	-(2)	-
Loiret (45)(N=69)	30,4 %	21,7 %	10,1 %	13,0 %	8,7 %	8,7 %	-(4)	-(1)
Centre-Val de Loire (N=257)	30,4%	24,5%	11,7%	10,5%	7,4%	9,7%	5,1%	-(2)
France hexagonale (N=7790)	32,9%	19,6%	13,6%	10,4%	8,9%	8,1%	5,3%	1,2%

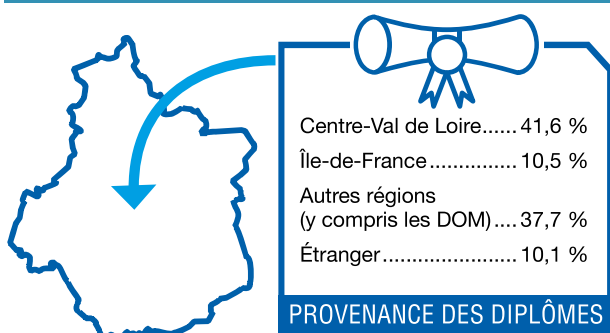
Source: RPPS (mars 2022);
Exploitation: ORS Centre-Val de Loire

Formation

✦ Parmi les sages-femmes libérales et mixtes exerçant en Centre-Val de Loire en 2022, 41,6 % ont obtenu leur diplôme dans la région. 10,5 % l'ont obtenu en Île-de-France, 37,7 % dans une autre région française et 10,1 % à l'étranger.

✦ Au niveau national, 13,9 % des sages-femmes libérales et mixtes exerçant en France hexagonale ont obtenu leur diplôme en Île-de-France, 12,4 % en Auvergne-Rhône-Alpes, 10,7 % en Grand Est, 10,3 % en Occitanie. 2,7 % de ces professionnels ont obtenu leur diplôme en région Centre-Val de Loire. 11,6 % des sages-femmes libérales et mixtes en activité en France ont obtenu leur diplôme à l'étranger.

Répartition des sages-femmes libérales et mixtes de la région selon leur région d'obtention de diplôme en 2022 (n=257)



Source: RPPS (mars 2022) -
Exploitation: ORS Centre-Val de Loire

RÉPARTITION DES SAGES-FEMMES LIBÉRALES ET MIXTES DANS LES DÉPARTEMENTS DE LA RÉGION SELON LEUR RÉGION D'OBTENTION DE DIPLÔME EN 2022 (EN EFFECTIFS)

	Centre-Val de Loire	Île-de-France	Autres régions (y compris les DOM)	Étranger
Cher (18)(N=19)	3	3	10	3
Eure-et-Loir (28)(N=37)	12	8	14	3
Indre (36)(N=16)	5	0	11	0
Indre-et-Loire (37)(N=85)	45	8	21	11
Loir-et-Cher (41)(N=36)	19	0	13	4
Loiret (45)(N=69)	25	8	31	5
Centre-Val de Loire (N=257)	107 (41,6 %)	27 (10,5 %)	97 (37,7 %)	26 (10,1 %)

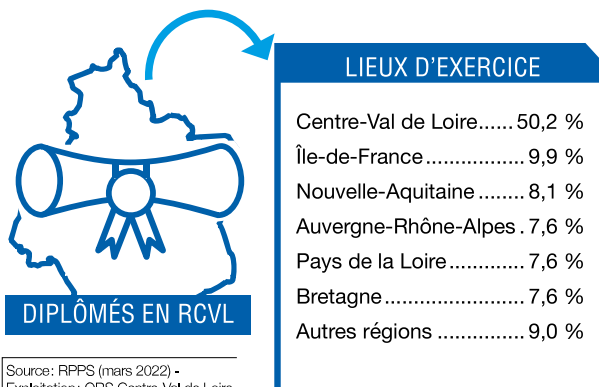
Source: RPPS (mars 2022),
Exploitation: ORS Centre-Val de Loire

✚ Parmi les 211 sages-femmes formées en région Centre-Val de Loire*, 50,2 % exercent en région Centre-Val de Loire, 9,9 % en Île-de-France, 8,1 % en Nouvelle-Aquitaine, 7,6 % en Auvergne-Rhône-Alpes, 7,6 % dans les Pays de la Loire et 7,6 % également en Bretagne. Les sages-femmes restantes se répartissent sur les autres régions de France, y compris dans les départements d’Outre-mer.

✚ Dans les autres régions, 69,1 % des sages-femmes libérales et mixtes formées en Bretagne exercent toujours en Bretagne. Cette proportion est de 59,8 % dans les Pays de la Loire, 59,3 % en Nouvelle-Aquitaine, de 55,9 % en Normandie et de 49,4 % en Bourgogne-Franche-Comté.

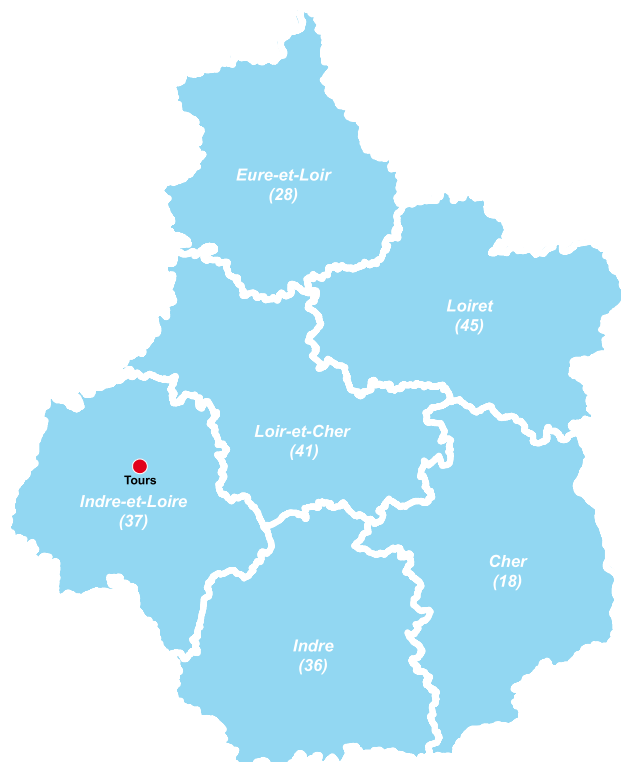
*L'effectif réel est de 214 sages-femmes formées en Centre-Val de Loire mais nous ne connaissons pas la région d'activité de 3 sages-femmes. Par conséquent, les proportions ont été calculées sur la base de 211 sages-femmes pour lesquelles la région d'activité est connue.

Répartition des sages-femmes libérales et mixtes ayant été formés en région Centre-Val de Loire selon leur région d'activité en 2022 (N=211)



Source: RPPS (mars 2022) -
Exploitation: ORS Centre-Val de Loire

LIEUX DE FORMATION DES SAGES-FEMMES EN RÉGION CENTRE-VAL DE LOIRE



● Lieu de formation

Source : ARS Centre-Val de Loire, ORFE (décembre 2021)
Exploitation : ORS Centre-Val de Loire

Lieux d'exercice des sages-femmes libérales et mixtes

En 2022, 50,2 % des sages-femmes libérales et mixtes de la région sont installées en cabinet individuel, 40,5 % exercent en société ou dans un cabinet de groupe et 6,6 % dans un établissement public de santé. Les sages-femmes restantes se répartissent dans des établissements privés, des centres de santé, de planification familiale (PMI), etc...

Sages-femmes salariées exclusives

(N=539 en Centre-Val de Loire; N=13 890 en France hexagonale)

Pyramide des âges

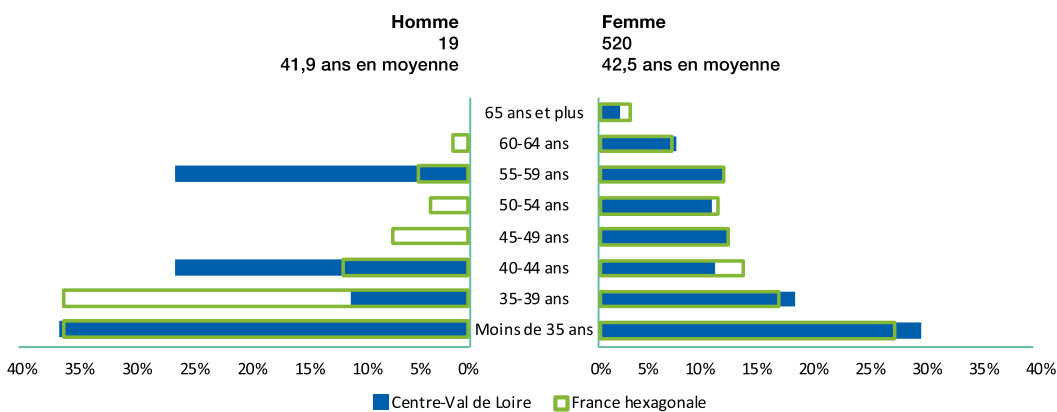
✦ En 2022, 96,5 % des sages-femmes salariées sont des femmes (97,4 % au niveau national).

✦ En région Centre-Val de Loire, l'âge médian des sages-femmes salariées est de 41 ans (40 ans chez les hommes et 41 ans chez les femmes). Au niveau national, l'âge médian est de 42 ans (37 ans chez les hommes et 42 ans chez les femmes).

L'âge moyen des sages-femmes salariées de la région est de 42,5 ans (41,9 ans chez les hommes et 42,5 ans chez les femmes). Au niveau national, l'âge moyen est de 43,0 ans (37,9 ans chez les hommes et 43,2 ans chez les femmes).

✦ En 2022, la répartition des sages-femmes salariées selon la classe d'âge est similaire entre la région Centre-Val de Loire et la France hexagonale. Les différences observables chez les hommes sont dues au faible nombre de sages-femmes salariés sur le territoire. Chez les femmes, on note une légère surreprésentation des sages-femmes salariées âgées de moins de 40 ans dans la région par rapport au niveau national (47,5 % contre 43,5 %).

RÉPARTITION DES SAGES-FEMMES SALARIÉES DE LA RÉGION CENTRE-VAL DE LOIRE ET DE LA FRANCE HEXAGONALE PAR CLASSE D'ÂGE ET PAR SEXE EN 2022



Source: RPPS (mars 2022);
Exploitation: ORS Centre-Val de Loire

RÉPARTITION DES SAGES-FEMMES SALARIÉES DANS LES DÉPARTEMENTS DE LA RÉGION PAR CLASSE D'ÂGE EN 2022

	Moins de 35 ans	35-39 ans	40-44 ans	45-49 ans	50-54 ans	55-59 ans	60-64 ans	65 ans et plus
Cher (18)(N=55)	20,0 %	18,2 %	-(4)	14,6 %	9,1 %	-(4)	14,6 %	9,1 %
Eure-et-Loir (28)(N=85)	38,8 %	23,5 %	7,1 %	5,9 %	8,2 %	12,9 %	-(3)	-
Indre (36)(N=40)	25,0 %	15,0 %	17,5 %	15,0 %	-(3)	-(4)	-(3)	-(1)
Indre-et-Loire (37)(N=148)	23,0 %	14,2 %	15,5 %	17,6 %	10,8 %	12,2 %	4,7 %	-(3)
Loir-et-Cher (41)(N=62)	29,0 %	22,6 %	11,3 %	9,7 %	12,9 %	-(4)	8,1 %	-
Loiret (45)(N=151)	37,8 %	15,9 %	8,6 %	7,3 %	9,3 %	14,6 %	6,6 %	-
Centre-Val de Loire (N=539)	29,9 % (161)	17,6 % (95)	11,1 % (60)	11,5 % (62)	9,8 % (53)	11,7 % (63)	6,7 % (36)	1,7 % (9)
France hexagonale (N=13 890)	27,4 % (3 807)	16,9 % (2 344)	13,1 % (1 825)	11,6 % (1 613)	10,6 % (1 469)	11,3 % (1 562)	6,5 % (896)	2,7 % (374)

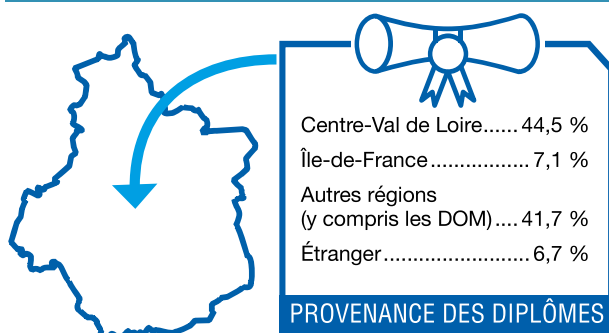
Source : RPPS (mars 2022);
Exploitation : ORS Centre-Val de Loire

Formation

✦ Parmi les sages-femmes salariées exerçant en Centre-Val de Loire en 2022, 44,5 % ont obtenu leur diplôme dans la région. 7,1 % l'ont obtenu en Île-de-France et 41,7 % dans une autre région française. 6,7 % des sages-femmes salariées dans la région ont obtenu leur diplôme à l'étranger.

✦ Au niveau national, 13,6 % des sages-femmes salariées exerçant en France hexagonale ont obtenu leur diplôme dans la région Grand Est, 12,5 % en Île-de-France, 12,2 % en Auvergne-Rhône-Alpes, 10,3 % dans les Hauts-de-France. 3,1 % de ces sages-femmes ont été formées en région Centre-Val de Loire.

Répartition des sages-femmes salariées de la région selon leur région d'obtention de diplôme en 2022 (n=539)



Source : RPPS (mars 2022) -
Exploitation : ORS Centre-Val de Loire

RÉPARTITION DES SAGES-FEMMES SALARIÉES DANS LES DÉPARTEMENTS DE LA RÉGION SELON LEUR RÉGION D'OBTENTION DE DIPLÔME EN 2022 (EN EFFECTIFS)

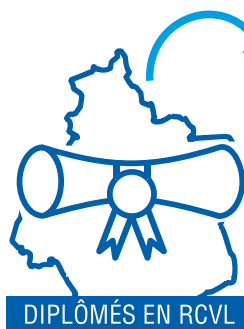
	Centre-Val de Loire	Île-de-France	Autres régions (y compris les DOM)	Étranger
Cher (18)(N=55)	20	1	31	3
Eure-et-Loir (28)(N=85)	32	11	33	9
Indre (36)(N=40)	15	1	21	3
Indre-et-Loire (37)(N=148)	87	8	48	5
Loir-et-Cher (41)(N=62)	36	4	19	3
Loiret (45)(N=151)	51	13	73	14
Centre-Val de Loire (N=539)	240 (41,7 %)	38 (44,5 %)	225 (6,7 %)	36 (7,1 %)

Source: RPPS (mars 2022),
Exploitation: ORS Centre-Val de Loire

✳ Parmi les sages-femmes salariées formées en région Centre-Val de Loire, 53,7 % exercent en région Centre-Val de Loire, 10,3 % en Nouvelle-Aquitaine, 10,1 % en Île-de-France, 9,0 % dans les Pays de la Loire. Les sages-femmes restantes se répartissent sur les autres régions de France, y compris dans les départements d'Outre-mer.

✳ Dans les autres régions, 67,9 % des sages-femmes salariées formées en Bretagne exercent toujours en Bretagne. Cette proportion est de 67,7 % en Normandie, 59,6 % en Nouvelle-Aquitaine, de 57,1 % en Bourgogne-Franche-Comté et dans les Pays de la Loire.

Répartition des sages-femmes salariées ayant été formées en région Centre-Val de Loire selon leur région d'activité en 2022 (N=447)



Source: RPPS (mars 2022) -
Exploitation: ORS Centre-Val de Loire

LIEUX D'EXERCICE	
Centre-Val de Loire.....	53,7 %
Nouvelle-Aquitaine	10,3 %
Île-de-France.....	10,1 %
Pays de la Loire.....	9,0 %
Occitanie	3,8 %
Auvergne-Rhône-Alpes .	2,7 %
Normandie.....	2,2 %
Autres régions (y compris les DOM).....	8,2 %

Lieux d'exercice des sages-femmes salariées

✳ En 2022, 82,4 % des sages-femmes salariées de la région exercent dans un établissement public de santé, 9,8 % dans un établissement privé, 6,3 % dans un service de planification familiale (PMI). Les sages-femmes restantes travaillent dans d'autres établissements sanitaires ou d'enseignement.

Remplaçants

✳ 8 sages-femmes sont inscrites dans la région Centre-Val de Loire comme remplaçantes, 6 salariées et 2 en libéral. 5 sages-femmes sur 8 ont moins de 40 ans.

Synthèse des sages-femmes

Premières pistes d'action ressorties lors des ateliers de travail

Court terme

- Développer des maisons de santé pluridisciplinaires (MSP) où les sages-femmes sont présentes.
- Développer des filières physiologiques au sein des maternités.
- Faciliter l'accès des sages-femmes libérales aux plateaux techniques (le temps de la mise en place des protocoles est très long aujourd'hui).
- Avoir des facilités de logement et de transport pour les étudiants en région. Gros point bloquant à leur mobilité en région.

Moyen terme

- Rémunérer les maitres de stage quand ils accueillent un étudiant et quand ils vont en formation.
- Créer des maisons de naissances pour accouchements physiologiques, moins médicalisés et dès lors que les femmes ne présentent aucun facteur de risque connu.

National

- Mise en place d'indemnités de stage et de transport dès la licence.
- Faire une maquette des lieux de stage idéaux pour permettre aux étudiants ainsi qu'aux acteurs d'anticiper.
- Améliorer la valorisation de l'enseignement.
- Souhait de bénéficier du contrat d'engagement de service public.