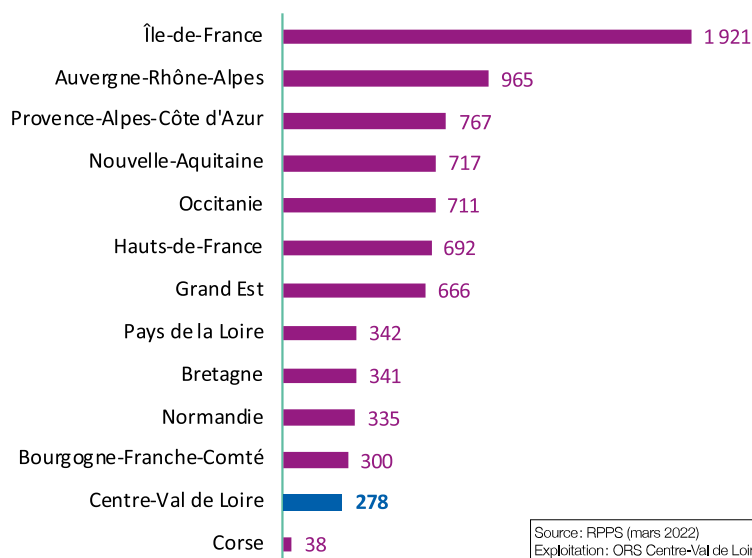


2 Ensemble des radiologues¹

de la région
Centre-Val
de Loire

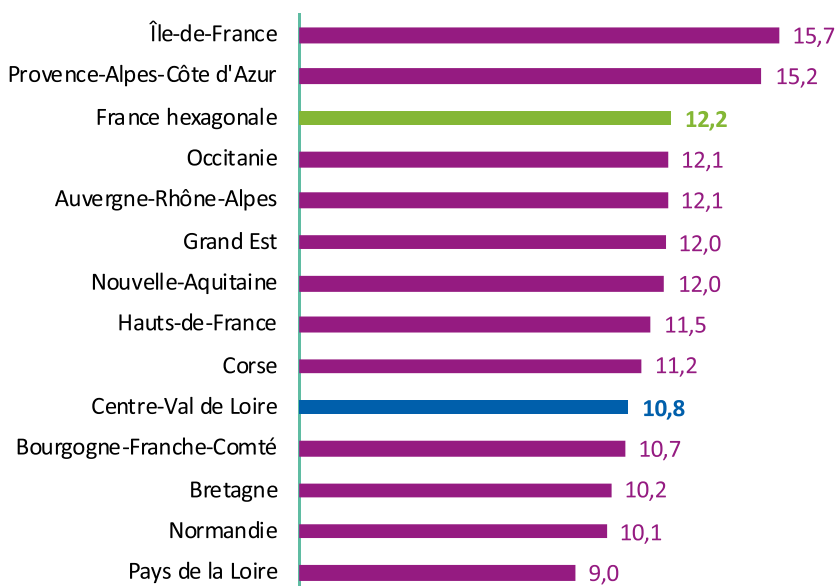
✦ La région Centre-Val de Loire compte 278 radiologues en mars 2022. La densité de radiologues de la région est de 10,8 radiologues pour 100 000 habitants. 164 exercent en libéral, 68 sont salariés et 46 ont une activité mixte (libérale et salariée).

NOMBRE DES RADIOLOGUES PAR RÉGION EN 2022



Source : RPPS (mars 2022)
Exploitation : ORS Centre-Val de Loire

DENSITÉ DES RADIOLOGUES POUR 100 000 HABITANTS EN 2022



Source : RPPS (mars 2022),
Insee (RP 2018)
Exploitation : ORS Centre-Val de Loire

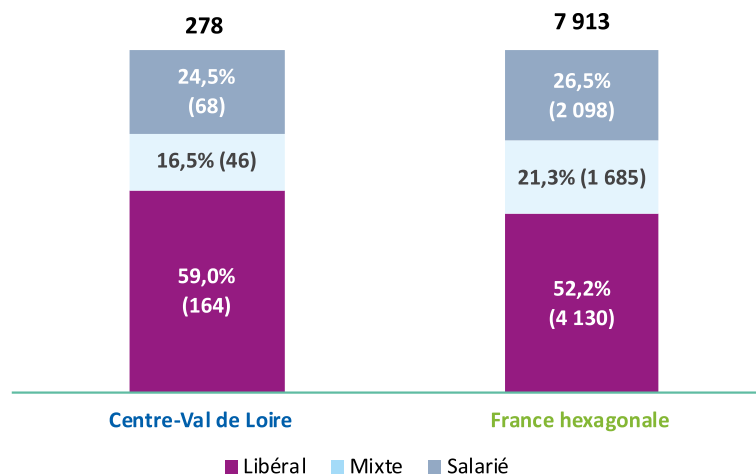
1] Sont considérés les radiologues ayant une activité de soin en mars 2022 (hors remplaçant).

✚ La répartition des professionnels selon les modes d'exercice met en évidence en Centre-Val de Loire que les radiologues sont moins souvent en activité salariale ou en activité mixte comparativement aux proportions observées en France hexagonale. En effet, 24,5 % des professionnels étaient en activité salariale en région contre 26,5 % en France et 16,5 % en activité mixte contre 21,3 % au niveau national. A l'inverse, la part de radiologues libéraux est supérieure en Centre-Val de Loire comparativement à la France Hexagonale (59,0 % contre 52,2 %).

✚ Si la densité de radiologues dans la région est de 10,8 pour 100 000 habitants, des disparités existent entre les départements. La densité la plus importante est observée en Indre-et-Loire avec 18,1 radiologues pour 100 000 habitants et la plus faible en Indre avec 5,0 radiologues pour 100 000 habitants.

✚ La proportion de radiologues libéraux est plus importante dans le Loiret (75,0 %) et plus faible dans l'Indre (36,4 %). L'activité salariée des radiologues est plus développée dans l'Indre-et-Loire par rapport aux autres départements de la région (32,7 %).

PROPORTION DE RADIOLOGUES SELON LE MODE D'EXERCICE EN CENTRE-VAL DE LOIRE ET EN FRANCE HEXAGONALE EN 2022 (EN % ET EN EFFECTIFS)



Source : RPPS (mars 2022)
Exploitation : ORS Centre-Val de Loire

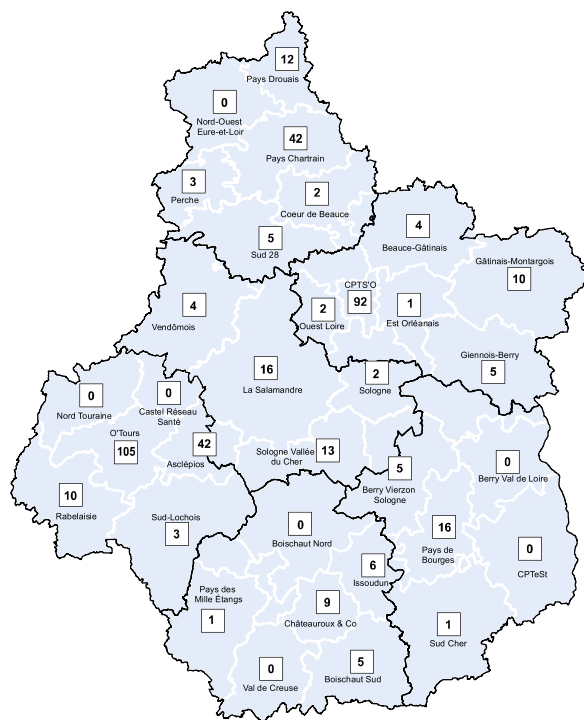
RÉPARTITION DES RADIOLOGUES SELON LE MODE D'EXERCICE DANS LES DÉPARTEMENTS DE LA RÉGION CENTRE-VAL DE LOIRE EN 2022 (EN % ET EFFECTIFS)

	Libéral	Mixte	Salarie	Total	Densité (pour 100 000 habitants)
Cher (18)	68,2 % (15)	22,7 % (5)	- (2)	100,0 % (22)	7,3
Eure-et-Loir (28)	61,0 % (36)	25,4 % (15)	13,6 % (8)	100,0 % (59)	13,7
Indre (36)	- (4)	- (3)	- (4)	100,0 % (11)	5,0
Indre-et-Loire (37)	58,2 % (64)	9,1 % (10)	32,7 % (36)	100,0 % (110)	18,1
Loir-et-Cher (41)	56,0 % (14)	24,0 % (6)	20,0 % (5)	100,0 % (25)	7,6
Loiret (45)	75,0 % (81)	11,1 % (12)	13,9 % (15)	100,0 % (108)	15,9
Centre-Val de Loire*	59,0 % (164)	16,5 % (46)	24,5 % (68)	100,0 % (278)	10,8
France hexagonale	52,2 % (4 130)	21,3 % (1 685)	26,5 % (2 098)	100,0 % (7 913)	12,2

Source : RPPS (mars 2022),
Insee (RP 2018) -
Exploitation : ORS Centre-Val de Loire

* : Un radiologue pouvant exercer sur plusieurs départements, la somme des 6 départements n'est pas égale au total de radiologues en région Centre-Val de Loire.

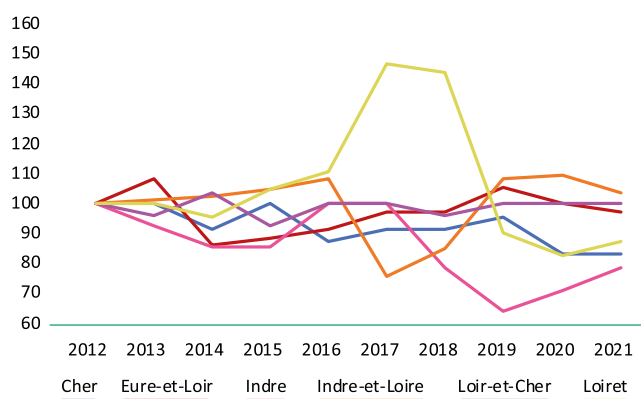
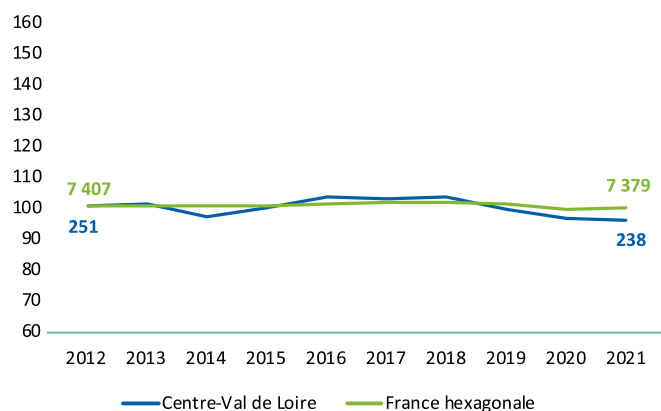
NOMBRE DE RADIOLOGUES PAR CPTS EN RÉGION CENTRE-VAL DE LOIRE EN 2022



Source: RPPS (extraction mars 2022)
Exploitation: ORS Centre-Val de Loire

ÉVOLUTION DU NOMBRE DE RADIOLOGUES EN CENTRE-VAL DE LOIRE ET EN FRANCE HEXAGONALE DE 2012 À 2021

Les données de cet encadré proviennent également des fichiers RPPS des années concernées. Cependant la structure des bases de données de 2012 à 2021 diffère de celle de 2022. Dans cet encadré, un psychiatre est compté sur un seul lieu (département, région), même s'il exerce sur plusieurs départements ou régions. L'arrivée ou le départ de quelques effectifs engendre de grandes oscillations au niveau départemental du fait des faibles effectifs.



Représentation en base 100

Source: RPPS (01/01/2012-2021) - Exploitation: ORS Centre-Val de Loire

Comme en France hexagonale, on observe une augmentation du nombre de radiologues sur la période 2014-2018, puis on remarque une baisse plus importante du nombre de radiologues en région Centre-Val de Loire jusqu'en 2021, par rapport à la France hexagonale. Au niveau départemental, l'Indre présente la plus forte baisse du nombre de radiologues depuis 2017 et commence à réaugmenter depuis 2019. Le Loiret et le Cher présentent aussi un plus faible nombre de radiologues en 2021. Le nombre de radiologues en Indre-et-Loire a augmenté entre 2017 et 2019. Le nombre de radiologues dans le Loir-et-Cher et l'Eure-et-Loir a tendance à se stabiliser depuis 2018.

Radiologues de ville

(Libéraux, mixtes et salariés des centres de santé) (N=210 en Centre-Val de Loire; N=5910 en France hexagonale)

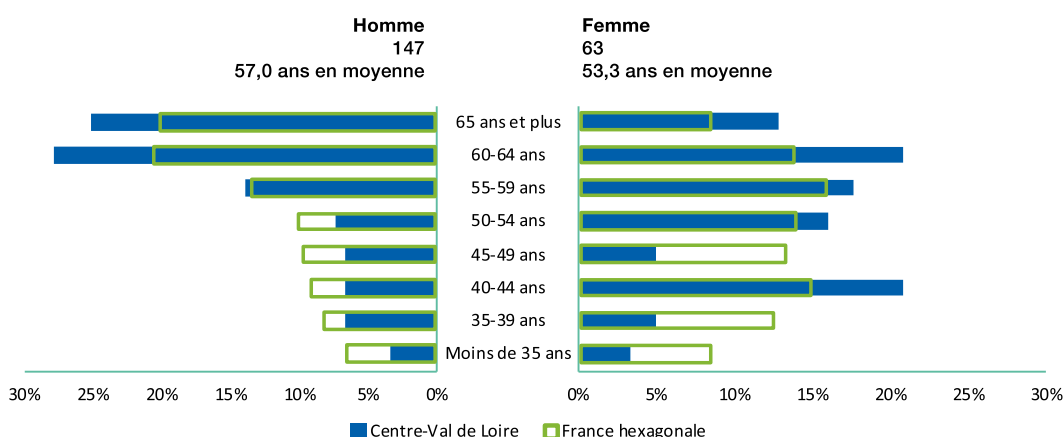
Pyramide des âges

✳ En 2022, 30,0 % des radiologues de ville en région Centre-Val de Loire sont des femmes (33,6 % en France hexagonale). Cette proportion atteint en région environ 17 % parmi les praticiens âgés de 65 ans et plus.

✳ En région Centre-Val de Loire, l'âge médian des radiologues de ville est de 59 ans (60 ans chez les hommes et 55 ans chez les femmes). Au niveau national, l'âge médian est de 54 ans. L'âge moyen des radiologues de ville de la région est de 56 ans (57,0 ans chez les hommes et 53,3 ans chez les femmes). Au niveau national, l'âge moyen est de 52,8 ans (54,3 ans chez les hommes et 50,0 ans chez les femmes).

✳ En 2022, les radiologues de ville âgés de moins de 40 ans sont environ 1,8 fois moins nombreux en Centre-Val de Loire par rapport à la France hexagonale (9,5 % contre 16,9 %). Cependant, la part des praticiens âgés de 60 ans et plus est supérieure en région par rapport à la France (48,1 % contre 35,1 %). Chez les hommes, c'est à partir de l'âge de 55 ans que les proportions sont plus élevées en région Centre-Val de Loire par rapport à la France hexagonale (au total, 68,8 % en région contre 54,4 % en France hexagonale). Chez les femmes, les proportions de radiologues de ville sont également plus élevées qu'au niveau national pour les tranches d'âge de 50 ans et plus (au total, respectivement 66,7 % contre 51,6 %).

RÉPARTITION DES RADIOLOGUES DE VILLE DE LA RÉGION CENTRE-VAL DE LOIRE ET EN FRANCE HEXAGONALE PAR CLASSE D'ÂGE ET PAR SEXE EN 2022



RÉPARTITION DES RADIOLOGUES DE VILLE DANS LES DÉPARTEMENTS DE LA RÉGION PAR CLASSE D'ÂGE EN 2022

	Moins de 35 ans	35-39 ans	40-44 ans	45-49 ans	50-54 ans	55-59 ans	60-64 ans	65 ans et plus
Cher (18)(N=20)	-	2	1	-	2	3	5	7
Eure-et-Loir (28)(N=51)	-	-	9	3	5	8	12	14
Indre (36)(N=7)	-	-	-	-	3	1	2	1
Indre-et-Loire (37)(N=74)	2	7	11	9	7	14	12	12
Loir-et-Cher (41)(N=20)	-	-	1	-	3	4	7	5
Loiret (45)(N=93)	7	10	11	5	8	12	24	16
Centre-Val de Loire (N=210)	7 (3,3 %)	13 (6,2 %)	23 (11,0 %)	13 (6,2 %)	21 (10,0 %)	32 (15,2 %)	55 (26,2 %)	46 (21,9 %)
France hexagonale (N=5910)	427 (7,2 %)	571 (9,7 %)	658 (11,1 %)	649 (11,0 %)	679 (11,5 %)	852 (14,4 %)	1 099 (18,6 %)	975 (16,5 %)

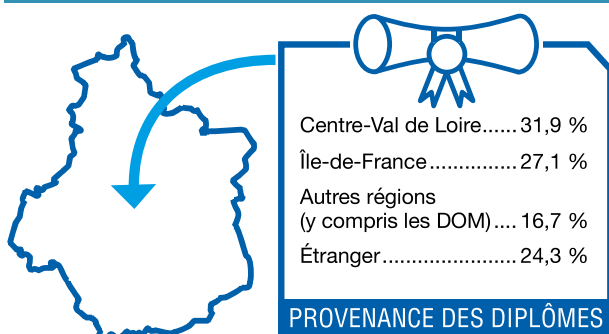
Source : RPPS (mars 2022) ;
Exploitation : ORS Centre-Val de Loire

Formation

✦ Parmi les radiologues de ville exerçant en Centre-Val de Loire en 2022, 31,9 % ont obtenu leur diplôme dans la région, 27,1 % en Île-de-France, 16,7 % l'ont obtenu dans une autre région française et 24,3 % à l'étranger.

✦ Au niveau national, 19,1 % des radiologues de ville exerçant en France hexagonale ont obtenu leur diplôme en Île-de-France, 16,6 % à l'étranger, 10,7 % en Auvergne-Rhône-Alpes, 7,9 % dans les Hauts-de-France, 7,8 % en Grand Est et 7,6 % en Nouvelle-Aquitaine. 2,5 % des radiologues de ville exerçant en France hexagonale ont obtenu leur diplôme en région Centre-Val de Loire.

Répartition des radiologues de ville de la région selon leur région d'obtention de diplôme en 2022 (N=210)



Source : RPPS (mars 2022) -
Exploitation : ORS Centre-Val de Loire

RÉPARTITION DES RADIOLOGUES DE VILLE DANS LES DÉPARTEMENTS DE LA RÉGION SELON LEUR RÉGION D'OBTENTION DE DIPLÔME EN 2022

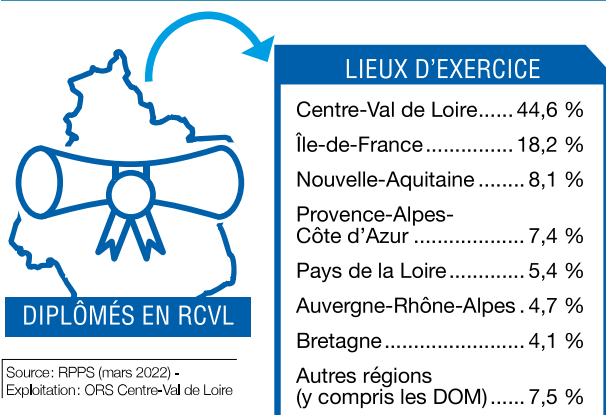
	Centre-Val de Loire	Île-de-France	Autres régions	Étranger
Cher (18)(N=20)	4	8	6	2
Eure-et-Loir (28)(N=51)	-	20	7	24
Indre (36)(N=7)	-	-	2	5
Indre-et-Loire (37)(N=74)	43	12	10	9
Loir-et-Cher (41)(N=20)	3	9	5	3
Loiret (45)(N=93)	53	16	12	12
Centre-Val de Loire (N=210)	67 (31,9 %)	57 (27,1 %)	35 (16,7 %)	51 (24,3 %)

Source: RPPS (mars 2022),
Exploitation: ORS Centre-Val de Loire

✳ Parmi les radiologues de ville formés en région Centre-Val de Loire, 44,6 % exercent en région Centre-Val de Loire, 18,2 % en Île-de-France, 8,1 % en Nouvelle-Aquitaine, 7,4 % en Provence-Alpes-Côte d'Azur, 5,4 % dans les Pays de la Loire, 4,7 % en Auvergne-Rhône-Alpes et 4,1 % en Bretagne. Les radiologues restants se répartissent sur les autres régions de France, y compris dans les départements d'Outre-mer.

✳ Dans les autres régions, 71,3 % des radiologues de ville formés en Bretagne exercent toujours en Bretagne. Cette proportion est de 53,3 % en Hauts-de-France, de 51,2 % en Normandie, de 66,8 % dans les Pays de la Loire et de 53,3 % en Bourgogne-Franche-Comté.

Répartition des radiologues de ville ayant été formés en région Centre-Val de Loire selon leur région d'activité en 2022 (N=148)



Lieux d'exercice des radiologues de ville

✳ En 2022, 65,7 % des radiologues de ville de la région sont installés en groupe (cabinet de groupe ou exercent en société), soit une proportion supérieure au plan national (35,4 %). 6,2 % travaillent dans leur propre cabinet individuel (6,3 % au niveau national). 14,3 % des médecins de ville exercent dans un établissement public de santé et 12,9 % dans un établissement privé non participant au service public hospitalier.

Radiologues salariés exclusifs

(Hors salariés des centres de santé)
(N=68 en Centre-Val de Loire; N=2 002 en France hexagonale)

Pyramide des âges

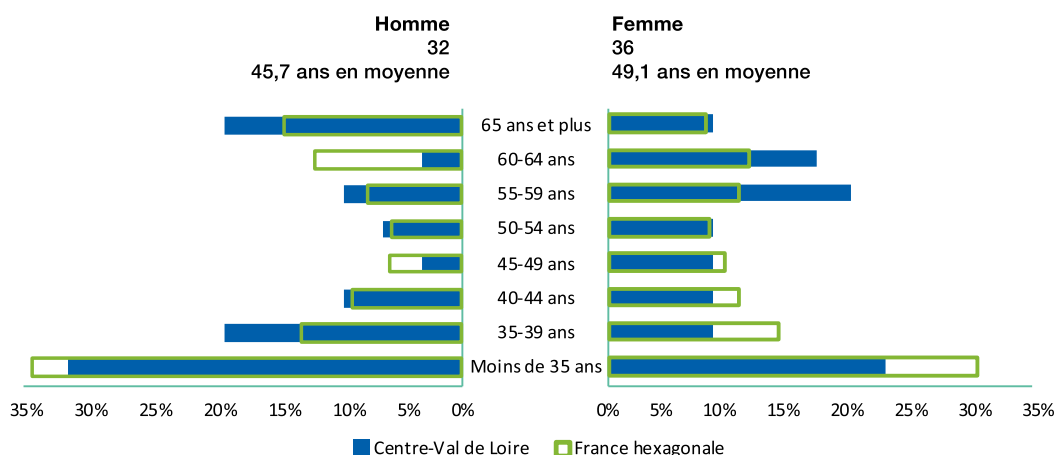
* En 2022, 52,9 % des radiologues salariés hors centres de santé en région Centre-Val de Loire sont des femmes (48,9 % en France hexagonale). En région, cette proportion constitue 44,4 % des praticiens âgés de moins de 35 ans et 33,3 % des praticiens âgés de 65 ans et plus.

* En région Centre-Val de Loire, l'âge médian des radiologues salariés hors centres de santé est de 47,5 ans (39,5 ans chez les hommes et 51 ans chez les femmes). Au niveau national, l'âge médian est de 42 ans.

L'âge moyen des radiologues salariés hors centres de santé de la région est de 47,5 ans (45,7 ans chez les hommes et 49,1 ans chez les femmes). Au niveau national, l'âge moyen est de 45,6 ans (46 ans chez les hommes et 45,2 ans chez les femmes).

* En 2022, les radiologues salariés hors centres de santé âgés de moins de 35 ans sont environ 1,2 fois moins nombreux en Centre-Val de Loire par rapport à la France hexagonale (26,5 % contre 31,9 %). Chez les hommes, la proportion des praticiens âgés de 35 à 39 ans est environ 1,5 fois plus élevée en Centre-Val de Loire qu'en France (18,8 % contre 12,7 %). Chez les femmes, la proportion de radiologues salariés hors centres de santé est supérieure au niveau national pour les tranches d'âge de 55 à 65 ans et plus (respectivement 38,2 % contre 31,3 %). Enfin, leur part des moins de 40 ans est moins élevée dans la région (30,6 %) qu'au niveau national (43,1 %).

RÉPARTITION DES RADIOLOGUES SALARIÉS HORS CENTRES DE SANTÉ DE LA RÉGION CENTRE-VAL DE LOIRE ET EN FRANCE HEXAGONALE PAR CLASSE D'ÂGE ET PAR SEXE EN 2022



Source: RPPS (mars 2022);
Exploitation: ORS Centre-Val de Loire

RÉPARTITION DES RADIOLOGUES SALARIÉS HORS CENTRES DE SANTÉ DANS LES DÉPARTEMENTS DE LA RÉGION PAR CLASSE D'ÂGE EN 2022

	Moins de 35 ans	35-39 ans	40-44 ans	45-49 ans	50-54 ans	55-59 ans	60-64 ans	65 ans et plus
Cher (18)(N=2)	-	-	1	-	-	-	-	1
Eure-et-Loir (28)(N=8)	-	-	1	-	2	1	2	2
Indre (36)(N=4)	-	1	-	2	-	-	-	1
Indre-et-Loire (37)(N=36)	15	6	3	2	2	5	2	1
Loir-et-Cher (41)(N=5)	1	-	1	-	-	2	-	1
Loiret (45)(N=15)	3	3	-	-	1	2	3	3
Centre-Val de Loire (N=68)	18 (26,5 %)	9 (13,2 %)	6 (8,8 %)	4 (5,9 %)	5 (7,4 %)	10 (14,7 %)	7 (10,3 %)	9 (13,2 %)
France hexagonale (N=2002)	638 (31,9 %)	263 (13,1 %)	190 (9,5 %)	150 (7,5 %)	135 (6,7 %)	178 (8,9 %)	229 (11,4 %)	219 (10,9 %)

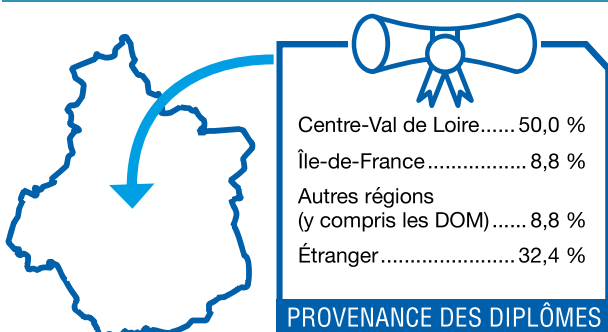
Source: RPPS (mars 2022);
Exploitation: ORS Centre-Val de Loire

Formation

✦ Parmi les radiologues salariés hors centres de santé exerçant en Centre-Val de Loire en 2022, 50,0 % ont obtenu leur diplôme dans la région, 8,8 % en Île-de-France, 8,8 % l'ont obtenu dans une autre région française et 32,4 % à l'étranger.

✦ Au niveau national, 26,9 % des radiologues salariés exerçant en France hexagonale ont obtenu leur diplôme à l'étranger, 17,4 % en Île-de-France, 8,3 % dans les Hauts-de-France, 7,8 % en Auvergne-Rhône-Alpes, 6,4 % en Grand Est et 6,1 % en Nouvelle-Aquitaine. 2,8 % des radiologues salariés exerçant en France hexagonale ont obtenu leur diplôme en région Centre-Val de Loire.

Répartition des radiologues salariés hors centres de santé de la région selon leur région d'obtention de diplôme en 2022 (N=68)



Source: RPPS (mars 2022) -
Exploitation: ORS Centre-Val de Loire

RÉPARTITION DES RADIOLOGUES SALARIÉS HORS CENTRES DE SANTÉ DANS LES DÉPARTEMENTS DE LA RÉGION SELON LEUR RÉGION D'OBTENTION DE DIPLÔME EN 2022 (EN EFFECTIFS)

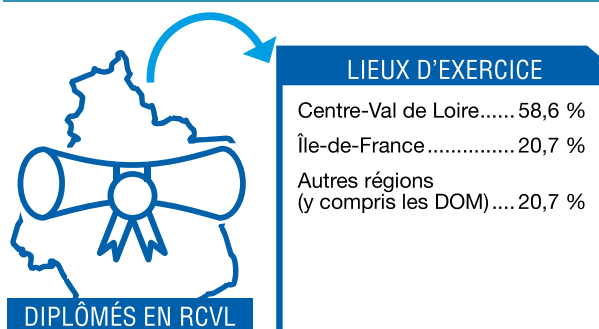
	Centre-Val de Loire	Île-de-France	Autres régions	Étranger
Cher (18)(N=2)	-	1	-	1
Eure-et-Loir (28)(N=8)	-	1	1	6
Indre (36)(N=4)	1	-	1	2
Indre-et-Loire (37)(N=36)	26	2	2	6
Loir-et-Cher (41)(N=5)	1	-	1	3
Loiret (45)(N=15)	8	2	1	4
Centre-Val de Loire (N=68)	34 (50,0 %)	6 (8,8 %)	6 (8,8 %)	22 (32,4 %)

Source: RPPS (mars 2022),
Exploitation: ORS Centre-Val de Loire

✱ Parmi les radiologues salariés hors centres de santé formés en région Centre-Val de Loire, 58,6 % exercent en région Centre-Val de Loire, 20,7 % en Île-de-France. Les radiologues restants se répartissent sur les autres régions de France, y compris dans les départements d'Outre-mer.

✱ Dans les autres régions, 81,9 % des radiologues salariés hors centres de santé formés en Bretagne exercent toujours en Bretagne. Cette proportion est de 75,1 % en Hauts-de-France, de 50,0 % en Normandie, de 84,7 % dans les Pays de la Loire et de 58,9 % en Bourgogne-Franche-Comté.

Répartition des radiologues salariés hors centres de santé ayant été formés en région Centre-Val de Loire selon leur région d'activité en 2022 (N=58)



Source: RPPS (mars 2022) -
Exploitation: ORS Centre-Val de Loire

Lieux d'exercice des radiologues salariés hors centre de santé

✱ En 2022, la quasi-totalité des radiologues salariés exercent dans un établissement public de santé (97,1 %).

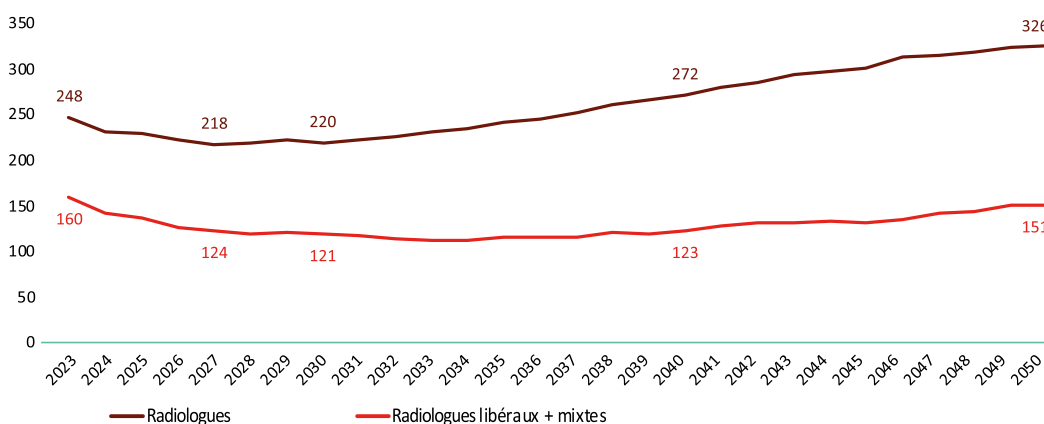
Remplaçants

✳ 39 radiologues sont inscrits dans la région Centre-Val de Loire comme remplaçants : 22 en libéral, 12 en activité mixte et 5 salariés. 15,4 % des radiologues remplaçants sont âgés de moins de 40 ans, 28,2 % ont entre 40 et 49 ans et 35,9 % de plus de 65 ans et plus.

Projections du nombre de radiologues² à l'horizon 2050 (Drees)

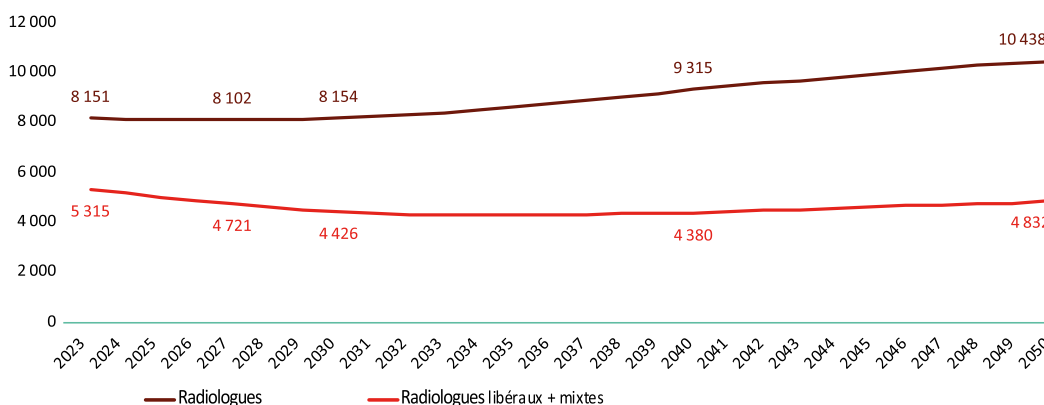
En Centre-Val de Loire

Au niveau régional, le nombre de radiologues devrait progresser à partir de 2031 jusqu'en 2050. Pour les radiologues libéraux, l'effectif serait en hausse à partir de 2036 jusqu'en 2050.



En France (y compris les DOM)

Au niveau national, l'augmentation des effectifs de radiologues devrait débuter en 2029 jusqu'en 2050. Le nombre de radiologues libéraux devrait baisser de 2024 à 2034 puis progresser jusqu'en 2050.



Source : Projections Drees réalisées en 2021
 Hypothèses de projection : Scénario tendanciel
 Nombre d'étudiants admis en 2^e année d'études médicales : 8 700
 Flux de diplômés à l'étranger par an : 1 200

2] Dans cet encadré, sont comptabilisés les radiologues en activité (activité de soin, activité non soignante) et remplaçants âgés de moins de 70 ans.