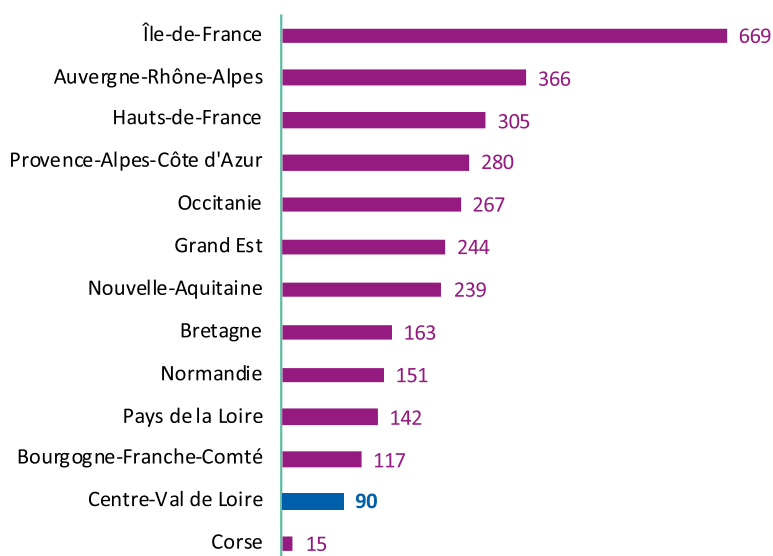


2 Ensemble des pneumologues¹

de la région
Centre-Val
de Loire

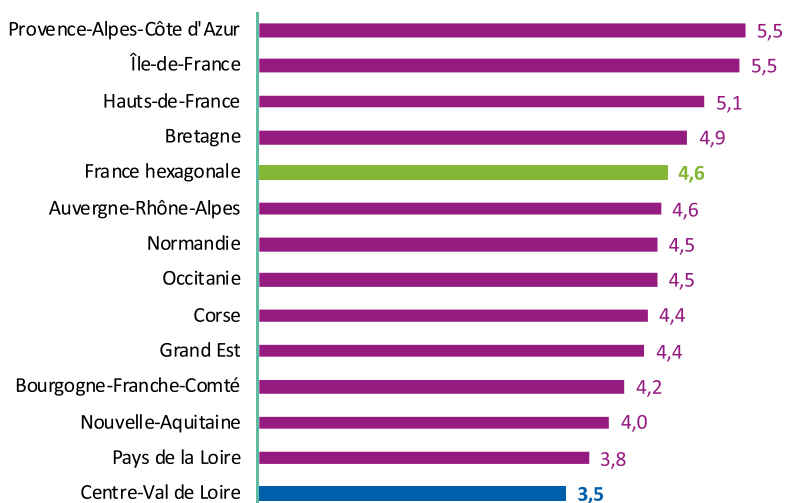
✚ La région Centre-Val de Loire compte 90 pneumologues en mars 2022. La densité de pneumologues de la région est de 3,5 pneumologues pour 100 000 habitants, ce qui place la région en dernière position par rapport aux autres régions de la France hexagonale. 51 pneumologues sont salariés, 27 exercent en libéral et 12 ont une activité mixte (libérale et salariée).

NOMBRE DE PNEUMOLOGUES EN 2022



Source : RPPS (mars 2022)
Exploitation : ORS Centre-Val de Loire

DENSITÉ DE PNEUMOLOGUES POUR 100 000 HABITANTS EN 2022



Source : RPPS (mars 2022),
Insee (RP 2018)
Exploitation : ORS Centre-Val de Loire

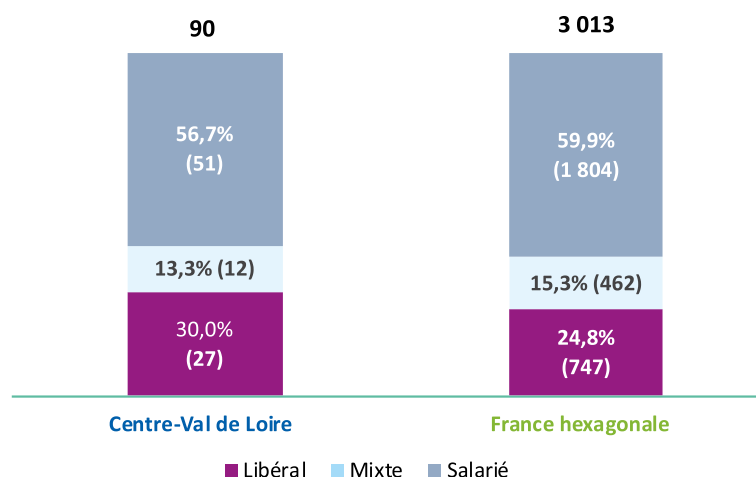
1] Sont considérés les pneumologues ayant une activité de soin en mars 2022 (hors remplaçant).

✳ La répartition des pneumologues selon leur mode d'exercice en région Centre-Val de Loire est globalement proche de celle de la France hexagonale, avec tout de même, une proportion légèrement plus importante de pneumologues en libéral (30,0 % en région contre 24,8 % en France hexagonale). A l'opposé, les pneumologues salariés sont proportionnellement moins représentés en région qu'en France hexagonale (56,7 % contre 59,9 %).

✳ Si la densité des pneumologues dans la région est de 3,5 pour 100 000 habitants, des disparités existent entre les départements. La densité la plus importante est observée dans le Loir-et-Cher avec 5,5 pneumologues pour 100 000 habitants et la plus faible dans le Cher avec 1,3 pneumologues pour 100 000 habitants.

✳ La proportion de pneumologues salariés est la plus importante dans l'Eure-et-Loir (75,0 %) et la plus faible dans l'Indre (20,0 %). La proportion de pneumologues exerçant en libéral est la plus élevée dans le Loiret (45,8 %) et la plus faible dans l'Eure-et-Loir (12,5 %).

PROPORTION DE PNEUMOLOGUES SELON LE MODE D'EXERCICE EN CENTRE-VAL DE LOIRE ET EN FRANCE HEXAGONALE EN 2022 (EN % ET EN EFFECTIFS)



Source: RPPS (mars 2022)
Exploitation: ORS Centre-Val de Loire

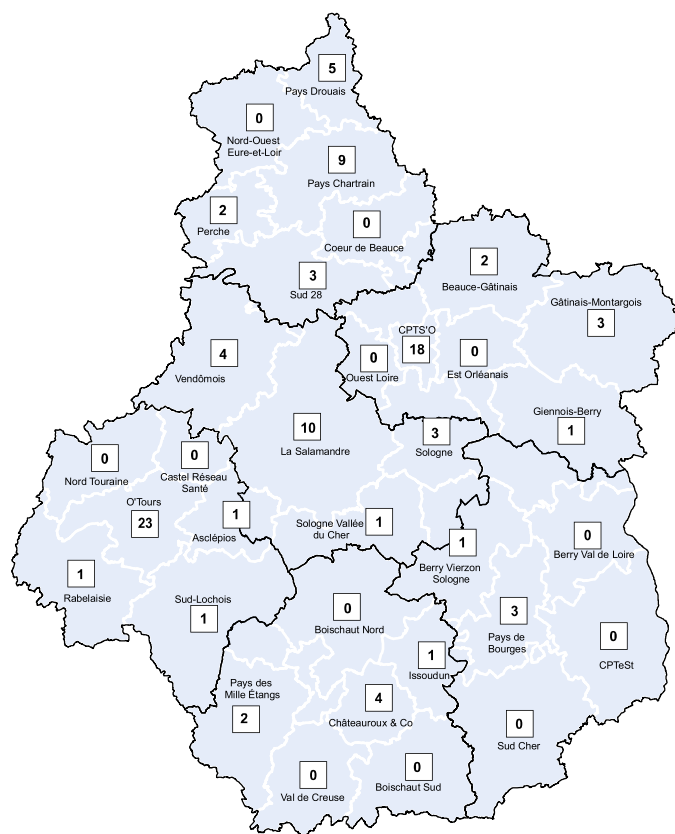
RÉPARTITION DES PNEUMOLOGUES SELON LE MODE D'EXERCICE DANS LES DÉPARTEMENTS DE LA RÉGION CENTRE-VAL DE LOIRE EN 2022 (EN % ET EFFECTIFS)

	Libéral	Mixte	Salarié	Total	Densité (pour 100 000 hab)
Cher (18)	- (1)	- (2)	- (1)	100,0 % (4)	1,3
Eure-et-Loir (28)	- (2)	- (2)	75,0 % (12)	100,0 % (16)	3,7
Indre (36)	- (1)	- (1)	- (3)	100,0 % (5)	2,3
Indre-et-Loire (37)	- (5)	- (4)	64,0 % (16)	100,0 % (25)	4,1
Loir-et-Cher (41)	38,9 % (7)	- (3)	44,4 % (8)	100,0 % (18)	5,5
Loiret (45)	45,8 % (11)	- (2)	45,8 % (11)	100,0 % (24)	3,5
Centre-Val de Loire*	29,3 % (27)	15,2 % (12)	55,4 % (51)	100,0 % (90)	3,5
France hexagonale	24,8 % (747)	15,3 % (462)	59,9 % (1804)	100,0 % (3 013)	4,6

Source: RPPS (mars 2022),
Insee (RP 2018) -
Exploitation: ORS Centre-Val de Loire

*: Un pneumologue pouvant exercer sur plusieurs départements, la somme des 6 départements n'est pas égale au total de pneumologues en région

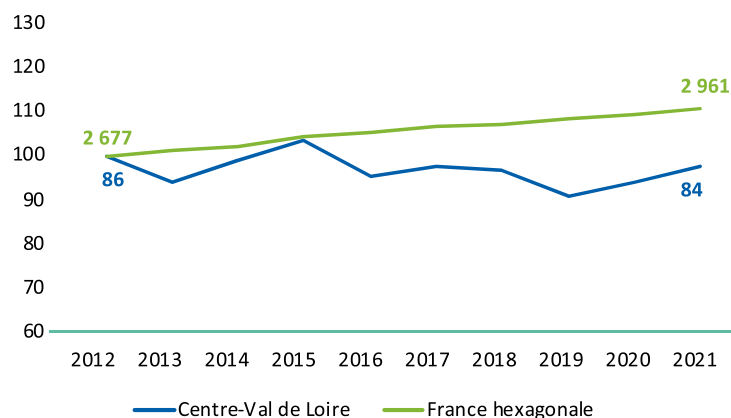
NOMBRE DE PNEUMOLOGUES PAR CPTS EN RÉGION CENTRE-VAL DE LOIRE EN 2022



Source: RPPS (extraction mars 2022)
Exploitation: ORS Centre-Val de Loire

ÉVOLUTION DU NOMBRE DE PNEUMOLOGUES EN CENTRE-VAL DE LOIRE ET EN FRANCE HEXAGONALE DE 2012 À 2021

Les données de cet encadré proviennent également des fichiers RPPS des années concernées. Cependant la structure des bases de données de 2012 à 2021 diffère de celle de 2022. Dans cet encadré, un pneumologue est compté sur un seul lieu (département, région), même s'il exerce sur plusieurs départements ou régions.



Représentation en base 100

Source: RPPS (01/01/2012-2021) - Exploitation: ORS Centre-Val de Loire

On remarque une légère diminution du nombre de pneumologues en région Centre-Val de Loire entre 2012 et 2021 (-2,3 %). A l'inverse, l'effectif des pneumologues au niveau national a augmenté sur la même période (+10,6 %).

La représentation en base 100 au niveau départemental n'a pas été retranscrite du fait d'un effectif trop faible. En effet, de faibles variations d'effectifs engendraient de fortes variations de l'indice rendant impossible la comparaison entre départements.

Pneumologues de ville

(Libéraux, mixtes et salariés des centres de santé) (N=42 en Centre-Val de Loire ; N=1 296 en France hexagonale)

Pyramide des âges

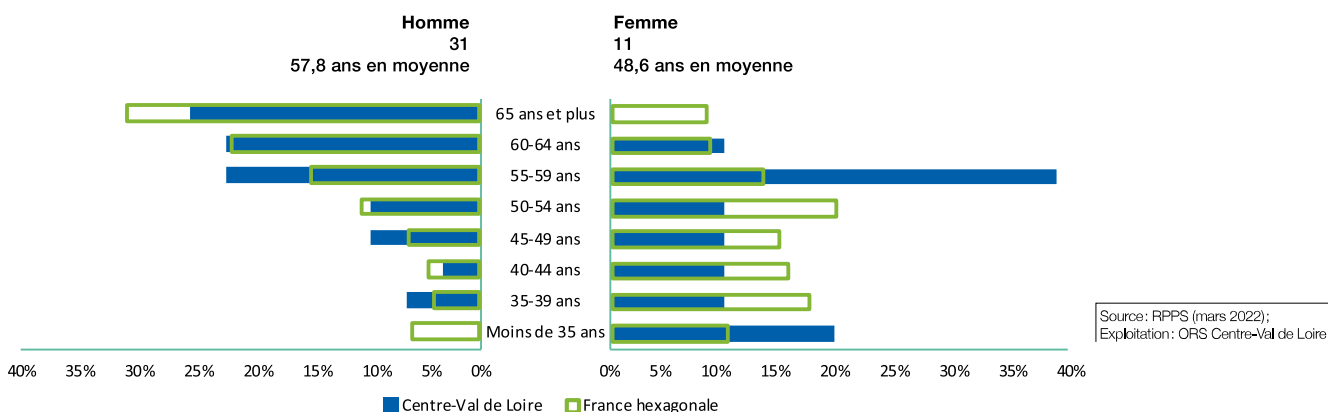
✦ En 2022, 26,2 % des pneumologues de ville en région Centre-Val de Loire sont des femmes (37,9 % en France hexagonale). Alors que la totalité des praticiens âgés de plus de 65 ans sont des hommes, les moins de 35 ans sont à l'inverse exclusivement des femmes.

✦ En région Centre-Val de Loire, l'âge médian des pneumologues de ville est de 58 ans (59 ans chez les hommes et 53 ans chez les femmes). Au niveau national, l'âge médian est de 56 ans (61 ans chez les hommes et 49 ans chez les femmes).

L'âge moyen des pneumologues de ville de la région est de 55,4 ans (57,8 ans chez les hommes et 48,6 ans chez les femmes). Au niveau national, l'âge moyen est de 54,3 ans (57,9 ans chez les hommes et 48,4 ans chez les femmes).

✦ En 2022, les pneumologues de ville âgés de moins de 40 ans sont en proportion 1,3 fois moins nombreux en Centre-Val de Loire par rapport à la France hexagonale (11,9 % contre 15,9 %). C'est à partir de l'âge de 55 ans que les proportions sont plus élevées en région Centre-Val de Loire par rapport à la France hexagonale (au total, 64,3 % en région contre 53,2 % en France hexagonale).

RÉPARTITION DES PNEUMOLOGUES DE VILLE DE LA RÉGION CENTRE-VAL DE LOIRE ET EN FRANCE HEXAGONALE PAR CLASSE D'ÂGE ET PAR SEXE EN 2022



RÉPARTITION DES PNEUMOLOGUES DE VILLE DANS LES DÉPARTEMENTS DE LA RÉGION PAR CLASSE D'ÂGE EN 2022

	Moins de 35 ans	35-39 ans	40-44 ans	45-49 ans	50-54 ans	55-59 ans	60-64 ans	65 ans et plus
Cher (18)(N=3)	-	-	-	-	-	-	2	1
Eure-et-Loir (28)(N=4)	-	-	-	-	-	1	2	1
Indre (36)(N=2)	-	-	-	1	-	1	-	-
Indre-et-Loire (37)(N=10)	-	3	1	-	2	2	-	2
Loir-et-Cher (41)(N=12)	-	-	-	3	2	4	1	2
Loiret (45)(N=13)	2	-	1	-	1	3	3	3
Centre-Val de Loire (N=42)	2	3	2	4	4	11	8	8
France hexagonale (N=1296)	94 (7,3 %)	112 (8,6 %)	108 (8,3 %)	118 (9,1 %)	175 (13,5 %)	181 (14,0 %)	217 (16,7 %)	291 (22,5 %)

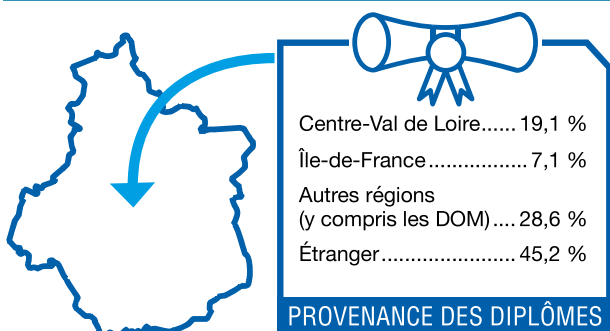
Source: RPPS (mars 2022);
Exploitation: ORS Centre-Val de Loire

Formation

✦ Parmi les pneumologues de ville exerçant en Centre-Val de Loire en 2022, 19,1 % ont obtenu leur diplôme dans la région, par 7,1 % en Île-de-France, 28,6 % dans une autre région française et 45,2 % à l'étranger.

✦ Au niveau national, 11,4 % des pneumologues de ville exerçant en France hexagonale ont obtenu leur diplôme en Île-de-France, 10,4 % en Auvergne-Rhône-Alpes, 9,2 % en Hauts-de-France et 9,0 % en Grand Est. 1,5 % de ces professionnels ont obtenu leur diplôme en région Centre-Val de Loire. 21,1 % des pneumologues de ville en activité en France ont obtenu leur diplôme à l'étranger.

Répartition des pneumologues de ville de la région selon leur région d'obtention de diplôme en 2022 (N=40)



Source: RPPS (mars 2022) -
Exploitation: ORS Centre-Val de Loire

RÉPARTITION DES PNEUMOLOGUES DE VILLE DANS LES DÉPARTEMENTS DE LA RÉGION SELON LEUR RÉGION D'OBTENTION DE DIPLÔME EN 2022 (EN EFFECTIFS)

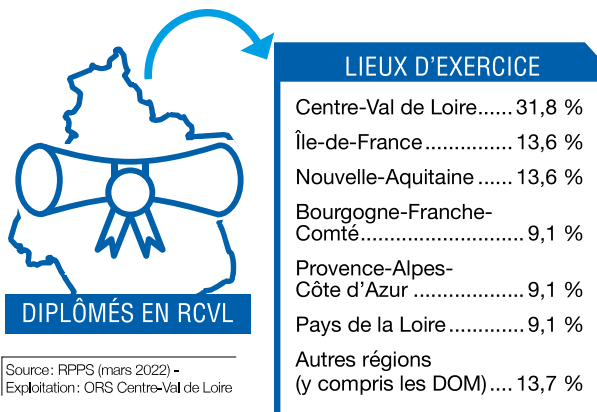
	Centre-Val de Loire	Île-de-France	Autres régions	Étranger
Cher (18)(N=3)	-	-	2	1
Eure-et-Loir (28)(N=4)	-	-	-	4
Indre (36)(N=2)	-	-	2	-
Indre-et-Loire (37)(N=10)	5	1	3	1
Loir-et-Cher (41)(N=12)	2	-	1	9
Loiret (45)(N=13)	2	2	4	5
Centre-Val de Loire (N=42)	8 (19,0%)	3 (7,1%)	12 (28,6%)	19 (45,2%)

Source: RPPS (mars 2022),
Exploitation: ORS Centre-Val de Loire

✚ Parmi les 22 pneumologues de ville formés en région Centre-Val de Loire en 2022, 31,8 % exercent en région Centre-Val de Loire, 13,6 % en Île-de-France, 13,6 % en Nouvelle-Aquitaine, 9,1 % en Bourgogne-Franche-Comté, 9,1 % en Provence-Alpes-Côte d'Azur et 9,1 % également dans les Pays de la Loire. Le reste des pneumologues de ville formés en Centre-Val de Loire se répartissent sur les autres régions de France (13,7 %).

✚ 68,2 % des pneumologues de ville diplômés en Centre-Val de Loire exercent dans une autre région de France, ce qui représente la proportion de fuite de praticiens la plus élevée de France. Des régions à densité de pneumologues de ville similaire comme les Pays de la Loire ou la Nouvelle-Aquitaine ont une proportion de fuite bien plus faible (respectivement 37,5 % et 35,3 %).

Répartition des pneumologues de ville ayant été formés en région Centre-Val de Loire selon leur région d'activité en 2022 (N=22)



Source: RPPS (mars 2022) -
Exploitation: ORS Centre-Val de Loire

Lieux d'exercice des pneumologues de ville

✚ En 2022, 52,4 % des pneumologues de ville de la région sont installés en groupe (cabinet de groupe ou exercent en société), soit une proportion supérieure à celle au plan national (46,5 %). 31,0 % travaillent dans leur propre cabinet individuel (28,0 % au niveau national). 7,1 % des pneumologues de ville exercent dans un établissement public de santé, 7,1 % en centre de santé. Les pneumologues restants travaillent dans d'autres lieux comme des établissements privés ne participant pas au service public hospitalier.

Pneumologues salariés exclusifs

(Hors salariés des centres de santé)
(N=48 en Centre-Val de Loire; N=1 708 en France hexagonale)

Pyramide des âges

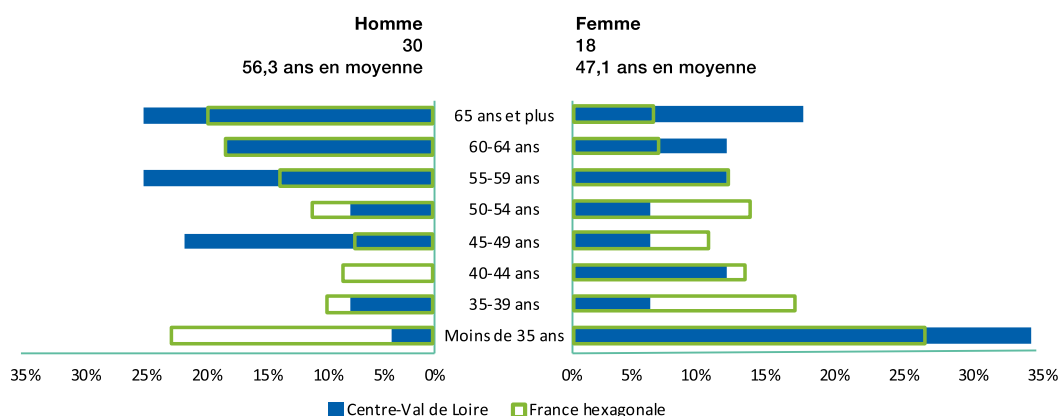
✦ En 2022, 37,5 % des pneumologues salariés en région Centre-Val de Loire sont des femmes (51,4 % en France hexagonale). La proportion de femmes parmi les pneumologues âgés de moins de 35 ans en région est bien supérieure à celle des hommes (85,7 % contre 14,3 %). Cet écart de proportion entre les sexes en région (71,5 %) est supérieur de 5 points à celui observé au niveau national.

✦ En région Centre-Val de Loire, l'âge médian des pneumologues salariés est de 56 ans (58 ans chez les hommes et 42,5 ans chez les femmes). Au niveau national, l'âge médian est de 47 ans (53 ans chez les hommes et 43 ans chez les femmes).

L'âge moyen des pneumologues salariés de la région est de 52,8 ans (56,3 ans chez les hommes et 47,1 ans chez les femmes). Au niveau national, l'âge moyen est de 47,6 ans (50,6 ans chez les hommes et 44,6 ans chez les femmes).

✦ En 2022, les pneumologues salariés âgés de moins de 40 ans sont environ 1,7 fois moins nombreux en Centre-Val de Loire par rapport à la France hexagonale (20,8 % contre 35,8 %). Pour les hommes et les femmes, la proportion de pneumologues salariés âgés de plus de 55 ans en région est plus élevée qu'au plan national (63,3 % contre 47,1 % pour les hommes; 38,9 % contre 24,2 % pour les femmes).

RÉPARTITION DES PNEUMOLOGUES SALARIÉS DE LA RÉGION CENTRE-VAL DE LOIRE ET EN FRANCE HEXAGONALE PAR CLASSE D'ÂGE ET PAR SEXE EN 2022



Source: RPPS (mars 2022);
Exploitation: ORS Centre-Val de Loire

RÉPARTITION DES PNEUMOLOGUES SALARIÉS DANS LES DÉPARTEMENTS DE LA RÉGION PAR CLASSE D'ÂGE EN 2022

	Moins de 35 ans	35-39 ans	40-44 ans	45-49 ans	50-54 ans	55-59 ans	60-64 ans	65 ans et plus
Cher (18) (N=1)	-	-	-	-	1	-	-	-
Eure-et-Loir (28) (N=12)	-	1	-	4	-	1	3	3
Indre (36) (N=3)	-	-	-	-	-	2	-	1
Indre-et-Loire (37) (N=15)	4	1	2	1	1	2	2	2
Loir-et-Cher (41) (N=6)	-	1	-	1	-	1	1	2
Loiret (45) (N=11)	3	-	-	1	1	3	1	2
Centre-Val de Loire (N=48)	7	3	2	7	3	9	7	10
France hexagonale (N=1708)	399 (23,4 %)	212 (12,4 %)	170 (10,0 %)	138 (8,1 %)	194 (11,4 %)	201 (11,8 %)	193 (11,3 %)	201 (11,8 %)

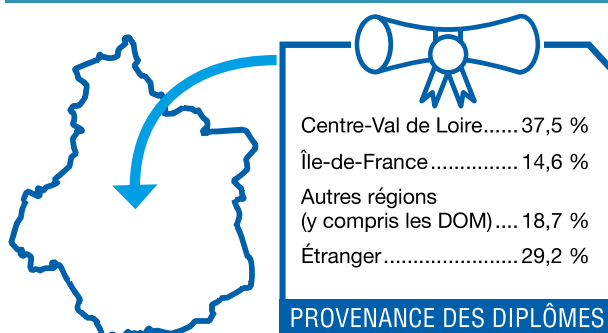
Source: RPPS (mars 2022);
Exploitation: ORS Centre-Val de Loire

Formation

✳ Parmi les pneumologues salariés exerçant en Centre-Val de Loire en 2022, 37,5 % ont obtenu leur diplôme dans la région, 14,6 % en Île-de-France, 18,7 % dans une autre région française et 29,2 % à l'étranger.

✳ Au niveau national, 19,9 % des pneumologues salariés exerçant en France hexagonale ont obtenu leur diplôme en Île-de-France, 10,7 % dans les Hauts-de-France, 9,0 % en Auvergne-Rhône-Alpes et 7,9 % en Grand Est. 2,5 % de ces professionnels ont obtenu leur diplôme en région Centre-Val de Loire. 16,9 % des pneumologues salariés en activité en France ont obtenu leur diplôme à l'étranger.

Répartition des pneumologues salariés de la région selon leur région d'obtention de diplôme en 2022 (N=48)



Source: RPPS (mars 2022) -
Exploitation: ORS Centre-Val de Loire

RÉPARTITION DES PNEUMOLOGUES SALARIÉS DANS LES DÉPARTEMENTS DE LA RÉGION SELON LEUR RÉGION D'OBTENTION DE DIPLOME EN 2022 (EN EFFECTIFS)

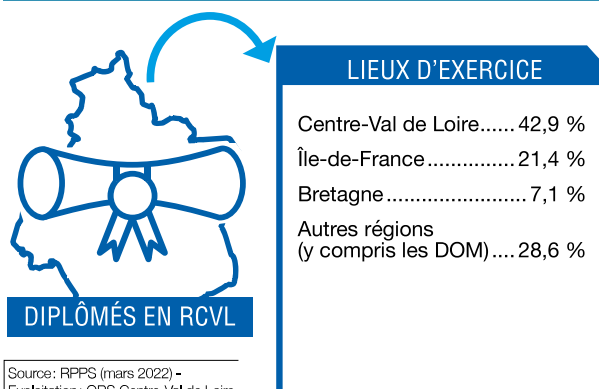
	Centre-Val de Loire	Île-de-France	Autres régions	Étranger
Cher (18)(N=1)	-	1	-	-
Eure-et-Loir (28)(N=12)	2	2	-	8
Indre (36)(N=3)	-	-	2	1
Indre-et-Loire (37)(N=15)	11	1	3	-
Loir-et-Cher (41)(N=6)	-	-	2	4
Loiret (45)(N=11)	5	3	2	1
Centre-Val de Loire (N=48)	18 (37,5 %)	7 (14,6 %)	9 (18,8 %)	14 (29,2 %)

Source: RPPS (mars 2022),
Exploitation: ORS Centre-Val de Loire

✳ Parmi les 42 pneumologues salariés formés en région Centre-Val de Loire en 2022, 42,9 % exercent en région Centre-Val de Loire, 21,4 % en Île-de-France, 7,1 % en Bretagne. Le reste des pneumologues salariés formés en Centre-Val de Loire se répartissent sur les autres régions de France (28,6 %).

✳ 57,1 % de pneumologues salariés diplômés en Centre-Val de Loire exercent dans une autre région de France. Des régions à densité de pneumologues similaire comme les Pays de la Loire, la Nouvelle-Aquitaine ou la Bourgogne-Franche-Comté ont une proportion de fuites bien plus faible (respectivement 38,0 %, 29,1 % et 31,5 %). Une région à forte densité de pneumologues comme la Bretagne affiche une proportion de fuite bien inférieure (16,3 %).

Répartition des pneumologues salariés ayant été formés en région Centre-Val de Loire selon leur région d'activité en 2022 (N=42)



Source: RPPS (mars 2022) -
Exploitation: ORS Centre-Val de Loire

Lieux d'exercice des pneumologues salariés exclusifs

✳ En 2022, 93,8 % des pneumologues salariés de la région exercent dans un établissement public de santé, 4,2 % dans un établissement privé ne participant pas au service public hospitalier et 2,1 % en établissement d'hébergement pour personnes âgées dépendantes. Ces proportions sont supérieures à celles observées sur le territoire national (respectivement 83,0 %, 2,8 % et 0,2 %).

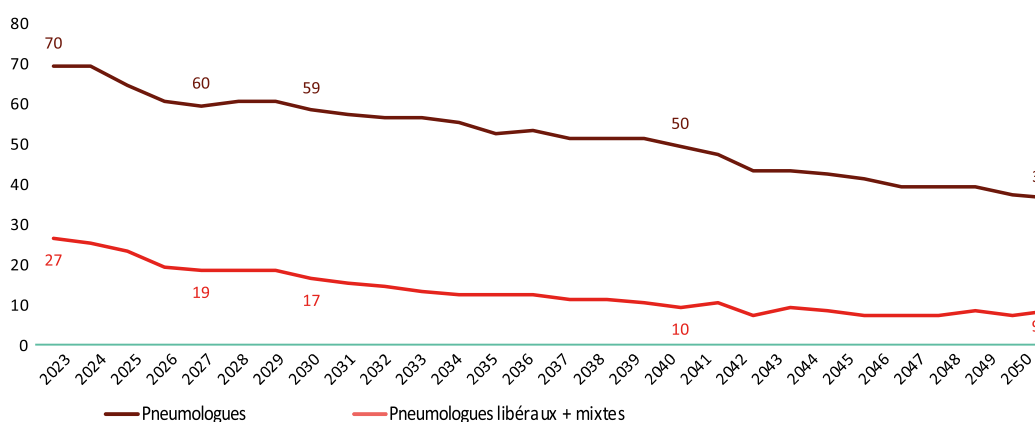
Remplaçants

✦ 4 pneumologues sont inscrits dans la région Centre-Val de Loire comme remplaçants: 2 salariés, 1 en libéral et 1 en activité mixte. 50 % des pneumologues remplaçants sont âgés de 65 ans et 25 % de moins de 40 ans.

Projections du nombre de pneumologues² à l'horizon 2050 (Drees)

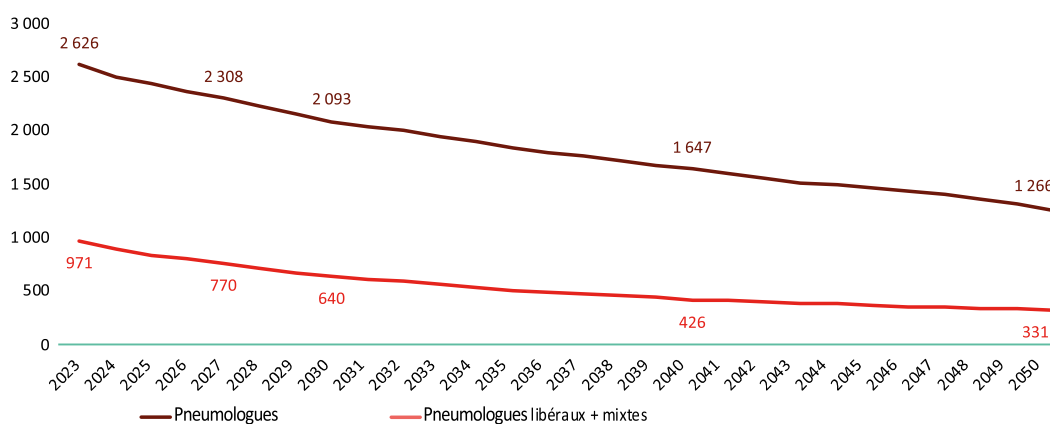
En Centre-Val de Loire

Au niveau régional, le nombre de pneumologues devrait diminuer de moitié d'ici 2050. Pour les pneumologues libéraux et mixtes, la baisse est plus importante, atteignant deux tiers des effectifs actuels.



En France (y compris les DOM)

Au niveau national, une baisse constante des effectifs de pneumologues est attendue (- 50 % entre 2023 et 2050). La diminution serait plus forte pour les pneumologues libéraux et mixtes (- 66 %).



Source : Projections Drees réalisées en 2021
 Hypothèses de projection : Scénario tendanciel
 Nombre d'étudiants admis en 2^e année d'études médicales : 8700
 Flux de diplômés à l'étranger par an : 1200

2] Dans cet encadré, sont comptabilisés les pneumologues en activité (activité de soin, activité non soignante) et remplaçants âgés de moins 70 ans.