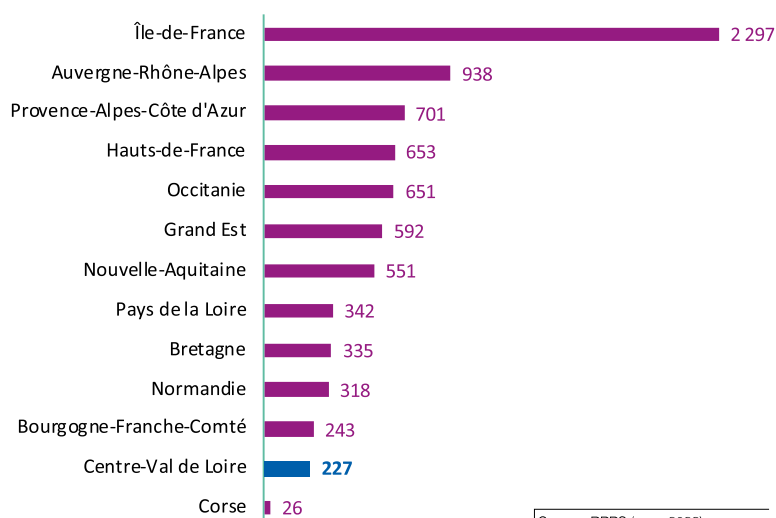


# 2 Ensemble des pédiatres<sup>1</sup>

de la région  
Centre-Val  
de Loire

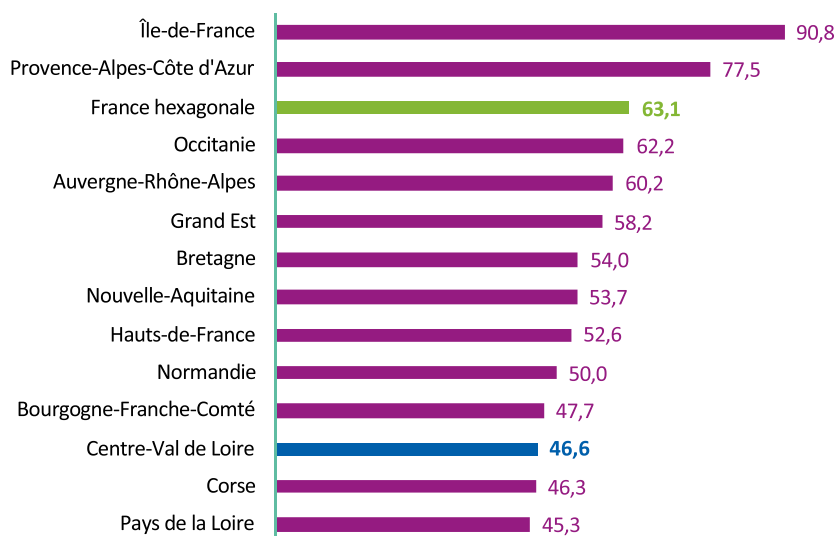
✚ La région Centre-Val de Loire compte 227 pédiatres en mars 2022. La densité de pédiatres de la région est de 46,6 pédiatres pour 100 000 habitants âgés de 0 à 15 ans, ce qui place la région en dernière position par rapport aux autres régions de la France hexagonale. 48 exercent en libéral, 147 sont salariés et 32 ont une activité mixte (libérale et salariée).

## NOMBRE DE PÉDIATRES PAR RÉGION EN 2022



Source : RPPS (mars 2022)  
Exploitation : ORS Centre-Val de Loire

## DENSITÉ DES PÉDIATRES POUR 100 000 HABITANTS ÂGÉS DE 0 À 15 ANS EN 2022



Source : RPPS (mars 2022),  
Insee (RP 2018)  
Exploitation : ORS Centre-Val de Loire

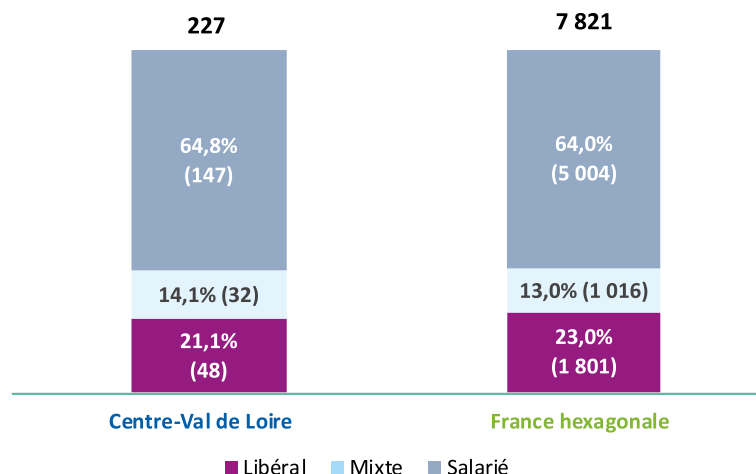
1 ] Sont considérés les pédiatres ayant une activité de soin en mars 2022 (hors remplaçant).

✳ La répartition des pédiatres selon leur mode d'exercice en région Centre-Val de Loire est globalement proche de celle de la France hexagonale, avec tout de même, une proportion légèrement moins importante de pédiatres en exercice libéral (21,1 % en région contre 23,0 % en France hexagonale).

✳ Si la densité de pédiatres dans la région est de 46,6 pour 100 000 habitants âgés de 0 à 15 ans, des disparités existent entre les départements. La densité la plus importante est observée en Indre-et-Loire avec 96,8 pédiatres pour 100 000 habitants âgés de 0 à 15 ans et la plus faible en Indre avec 11,3 pédiatres pour 100 000 habitants âgés de 0 à 15 ans.

✳ La proportion de pédiatres libéraux est plus importante dans le Loiret (25,5 %) et absente dans l'Indre, département dans lequel il n'y a que des salariés.

**PROPORTION DES PÉDIATRES SELON LE MODE D'EXERCICE EN CENTRE-VAL DE LOIRE ET EN FRANCE HEXAGONALE EN 2022 (EN % ET EN EFFECTIFS)**



Source : RPPS (mars 2022)  
Exploitation : ORS Centre-Val de Loire

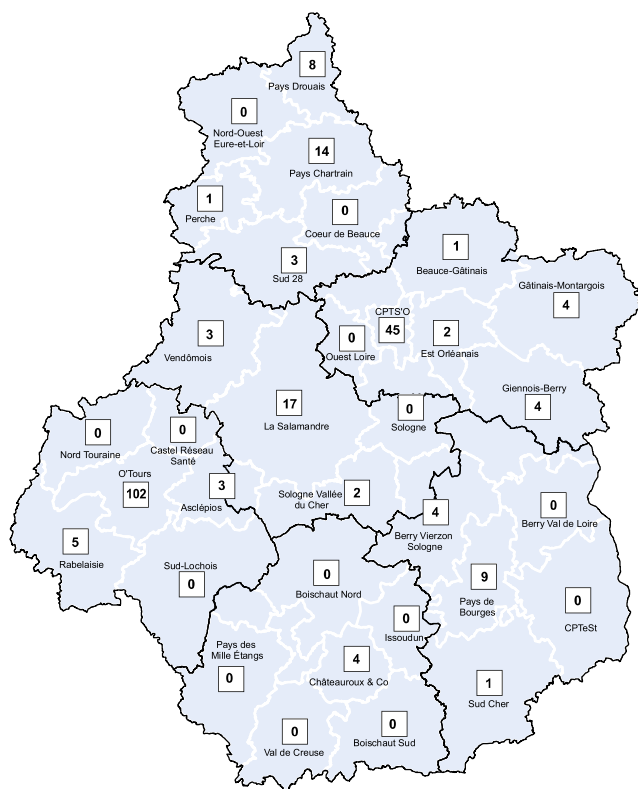
**RÉPARTITION DES PÉDIATRES SELON LE MODE D'EXERCICE DANS LES DÉPARTEMENTS DE LA RÉGION CENTRE-VAL DE LOIRE EN 2022 (EN % ET EFFECTIFS)**

	Libéral	Mixte	Salarié	Total	Densité (pour 100 000 hab de 0 à 15 ans)	Densité (pour 100 000 hab de 0 à 6 ans)
Cher (18)	- (3)	- (2)	64,3 % (9)	100,0 % (14)	27,2	66,8
Eure-et-Loir (28)	- (3)	30,8 % (8)	57,7 % (15)	100,0 % (26)	29,0	70,4
Indre (36)	-	-	100 % (4)	100,0 % (4)	11,3	29,0
Indre-et-Loire (37)	21,3 % (23)	7,4 % (8)	71,3 % (77)	100,0 % (108)	96,8	253,2
Loir-et-Cher (41)	22,7 % (5)	- (4)	59,1 % (13)	100,0 % (22)	36,4	91,4
Loiret (45)	25,5 % (14)	18,2 % (10)	56,4 % (31)	100,0 % (55)	39,7	94,9
<b>Centre-Val de Loire*</b>	<b>21,1 % (48)</b>	<b>14,1 % (32)</b>	<b>64,8 % (147)</b>	<b>100,0 % (227)</b>	<b>46,6</b>	<b>113,7</b>
<b>France hexagonale</b>	<b>23,0 % (1 801)</b>	<b>13,0 % (1 016)</b>	<b>64,0 % (5 004)</b>	<b>100,0 % (7 821)</b>	<b>63,1</b>	<b>150,7</b>

\* : Un pédiatre pouvant exercer sur plusieurs départements, la somme des 6 départements n'est pas égale au total de pédiatres en région

Source : RPPS (mars 2022),  
Insee (RP 2018) -  
Exploitation : ORS Centre-Val de Loire

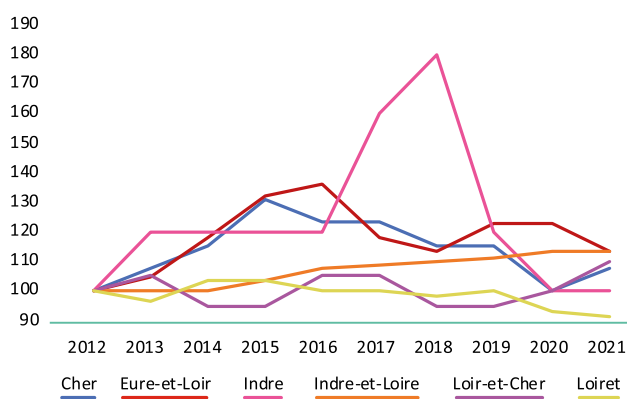
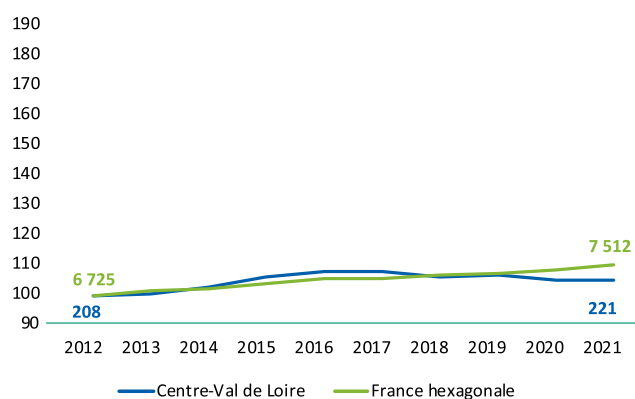
## NOMBRE DE PÉDIATRES PAR CPTS EN RÉGION CENTRE-VAL DE LOIRE EN 2022



Source : RPPS (extraction mars 2022)  
Exploitation : ORS Centre-Val de Loire

### ÉVOLUTION DU NOMBRE DE PÉDIATRES EN CENTRE-VAL DE LOIRE ET EN FRANCE HEXAGONALE DE 2012 À 2021

Les données de cet encadré proviennent également des fichiers RPPS des années concernées. Cependant la structure des bases de données de 2012 à 2021 diffère de celle de 2022. Dans cet encadré, un pédiatre est compté sur un seul lieu (département, région), même s'il exerce sur plusieurs départements ou régions. L'arrivée ou le départ de quelques effectifs engendre de grandes oscillations du fait des faibles effectifs.



Représentation en base 100

Source : RPPS (01/01/2012-2021) - Exploitation : ORS Centre-Val de Loire

On remarque une stagnation à la baisse du nombre de pédiatres en région Centre-Val de Loire à partir de 2016 par rapport à la France hexagonale qui ne cesse d'augmenter depuis 2021. Au niveau départemental, le Loiret présente la plus forte baisse du nombre de pédiatres. Le nombre de pédiatres en Indre-et-Loire, dans le Cher, en Eure-et-Loir et dans le Loir-et-Cher a augmenté entre 2012 et 2021. Le nombre de pédiatres dans l'Indre s'est stabilisé depuis 2020.

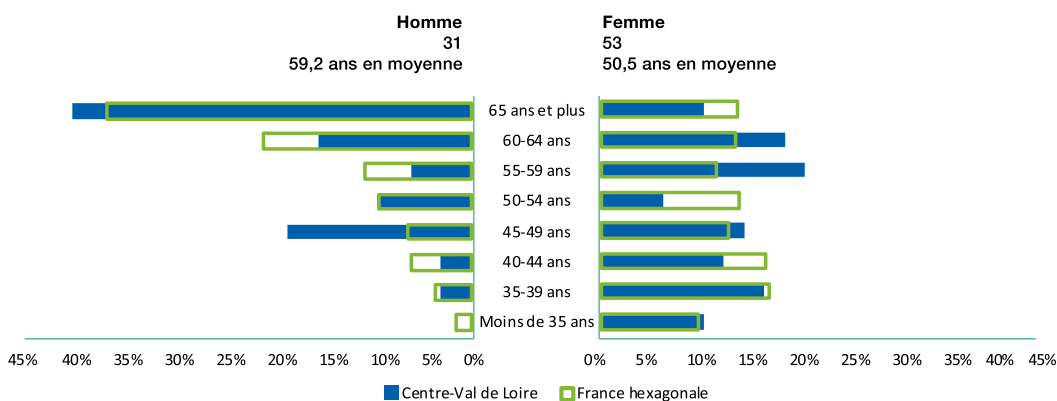
## Pyramide des âges

✳ En 2022, 63,1 % des pédiatres de ville en région Centre-Val de Loire sont des femmes (70,1 % en France hexagonale). Cette proportion atteint en région environ 27,8 % chez les praticiens âgés de 65 ans et plus et la totalité des praticiens âgés de moins de 35 ans sont des femmes dans la région.

✳ En région Centre-Val de Loire, l'âge médian des pédiatres de ville est de 56 ans (63 ans chez les hommes et 51 ans chez les femmes). Au niveau national, l'âge médian est de 53 ans. L'âge moyen des pédiatres de ville de la région est de 53,7 ans (59,2 ans chez les hommes et 50,5 ans chez les femmes). Au niveau national, l'âge moyen est de 52,8 ans (60 ans chez les hommes et 49,8 ans chez les femmes).

✳ En 2022, les pédiatres de ville âgés de 45 à 49 ans sont environ 1,5 fois plus nombreux en Centre-Val de Loire par rapport à la France hexagonale (15,5 % contre 10,2 %). De plus, la part des praticiens dans la tranche d'âge des 40-44 ans est plus faible en région (8,3 %) qu'au niveau national (12,6 %). Chez les hommes, les proportions sont moins élevées en région Centre-Val de Loire par rapport à la France hexagonale pour les tranches d'âge de 55 à 64 ans (au total, 22,6 % en région contre 33,1 % en France hexagonale). Inversement chez les femmes, pour ces mêmes tranches d'âge, les proportions de pédiatres de ville sont plus élevées qu'au niveau national (au total, respectivement 35,8 % contre 23,2 %).

### RÉPARTITION DES PÉDIATRES DE VILLE DE LA RÉGION CENTRE-VAL DE LOIRE ET EN FRANCE HEXAGONALE PAR CLASSE D'ÂGE ET PAR SEXE EN 2022



Source: RPPS (mars 2022);  
Exploitation: ORS Centre-Val de Loire

RÉPARTITION DES PÉDIATRES DE VILLE PAR DÉPARTEMENTS DE LA RÉGION PAR CLASSE D'ÂGE EN 2022

	Moins de 35 ans	35-39 ans	40-44 ans	45-49 ans	50-54 ans	55-59 ans	60-64 ans	65 ans et plus
Cher (18)(N=7)	-	-	1	-	1	1	2	2
Eure-et-Loir (28)(N=12)	1	-	-	3	1	3	2	2
Indre (36)(N=0)	-	-	-	-	-	-	-	-
Indre-et-Loire (37)(N=31)	2	7	4	4	2	3	4	5
Loir-et-Cher (41)(N=9)	2	-	-	1	-	1	2	3
Loiret (45)(N=25)	-	2	2	5	2	4	4	6
<b>Centre-Val de Loire (N=84)</b>	<b>5 (6,0 %)</b>	<b>9 (10,7 %)</b>	<b>7 (8,3 %)</b>	<b>13 (15,5 %)</b>	<b>6 (7,1 %)</b>	<b>12 (14,3 %)</b>	<b>14 (16,7 %)</b>	<b>18 (21,4 %)</b>
<b>France hexagonale (N=2903)</b>	<b>198 (6,8 %)</b>	<b>350 (12,1 %)</b>	<b>367 (12,6 %)</b>	<b>297 (10,2 %)</b>	<b>343 (11,8 %)</b>	<b>314 (10,8 %)</b>	<b>445 (15,3 %)</b>	<b>589 (20,3 %)</b>

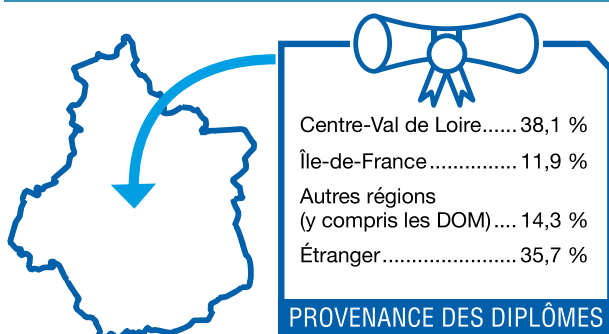
Source: RPPS (mars 2022);  
Exploitation: ORS Centre-Val de Loire

## Formation

✳ Parmi les pédiatres de ville exerçant en Centre-Val de Loire en 2022, 38,1 % ont obtenu leur diplôme dans la région, 11,9 % en Île-de-France, 14,3 % l'ont obtenu dans une autre région française et 35,7 % à l'étranger.

✳ Au niveau national, 22,2 % des pédiatres de ville exerçant en France hexagonale ont obtenu leur diplôme en Île-de-France, 20,6 % à l'étranger, 8,6 % en Auvergne-Rhône-Alpes, 8,0 % en Grand Est et 7,7 % en région Provence-Alpes-Côte d'Azur. 2,2 % des pédiatres de ville exerçant en France hexagonale ont obtenu leur diplôme en région Centre-Val de Loire.

Répartition des pédiatres de ville de la région selon leur région d'obtention de diplôme en 2022 (N=84)



Source: RPPS (mars 2022) -  
Exploitation: ORS Centre-Val de Loire

## RÉPARTITION DES PÉDIATRES DE VILLE DANS LES DÉPARTEMENTS DE LA RÉGION SELON LEUR RÉGION D'OBTENTION DE DIPLÔME EN 2022

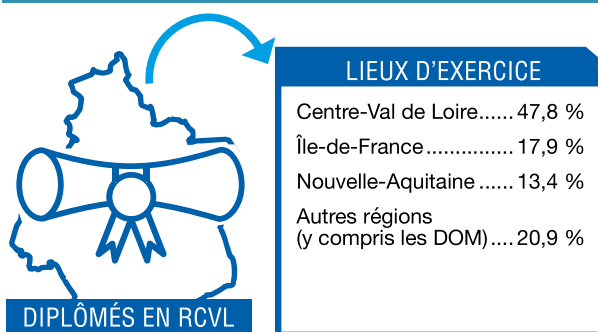
	Centre-Val de Loire	Île-de-France	Autres régions	Étranger
Cher (18)(N=7)	1	-	1	5
Eure-et-Loir (28)(N=12)	-	2	2	8
Indre (36)(N=0)	-	-	-	-
Indre-et-Loire (37)(N=31)	28	2	1	-
Loir-et-Cher (41)(N=9)	1	2	1	5
Loiret (45)(N=25)	2	4	7	12
<b>Centre-Val de Loire (N=84)</b>	<b>32 (38,1 %)</b>	<b>10 (11,9 %)</b>	<b>12 (14,3 %)</b>	<b>30 (35,7 %)</b>

Source: RPPS (mars 2022),  
Exploitation: ORS Centre-Val de Loire

✳ Parmi les pédiatres de ville formés en région Centre-Val de Loire, 47,8 % exercent en région Centre-Val de Loire, 17,9 % en Île-de-France et 13,4 % en Nouvelle-Aquitaine. Les pédiatres restants se répartissent sur les autres régions de France, y compris dans les départements d'Outre-mer.

✳ Dans les autres régions, 64,2 % des pédiatres de ville formés en Bretagne exercent toujours en Bretagne. Cette proportion est de 63,2 % en Nouvelle-Aquitaine, de 39,0 % en Normandie, de 64,0 % dans les Pays de la Loire et de 45,6 % en Bourgogne-Franche-Comté.

Répartition des pédiatres de ville ayant été formés en région Centre-Val de Loire selon leur région d'activité en 2022 (N=67)



Source: RPPS (mars 2022) -  
Exploitation: ORS Centre-Val de Loire

## Lieux d'exercice des pédiatres de ville

✳ En 2022, 35,7 % des pédiatres de ville de la région sont installés dans un cabinet de groupe, soit une proportion légèrement inférieure au plan national (37,5 %). 50,0 % travaillent dans leur propre cabinet individuel (45,6 % au niveau national). 9,5 % des pédiatres de ville exercent dans un établissement public de santé et 4,8 % dans un centre de santé.

## Pyramide des âges

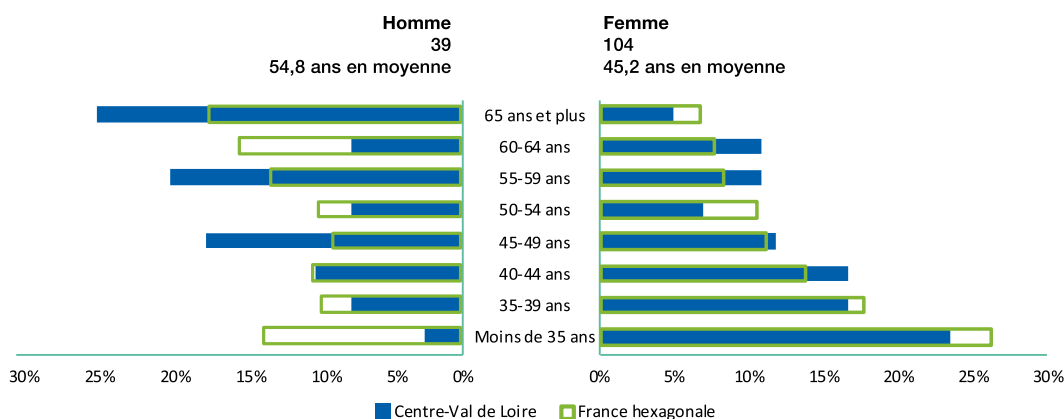
✦ En 2022, 72,7 % des pédiatres salariés hors centres de santé en région Centre-Val de Loire sont des femmes (74,4 % en France hexagonale). En région, cette proportion constitue la quasi-totalité des praticiens âgés de moins de 35 ans et un tiers des praticiens âgés de 65 ans et plus.

✦ En région Centre-Val de Loire, l'âge médian des pédiatres salariés hors centres de santé est de 46 ans (55 ans chez les hommes et 43 ans chez les femmes). Au niveau national, l'âge médian est de 44 ans.

L'âge moyen des pédiatres salariés hors centres de santé de la région est de 47,8 ans (54,8 ans chez les hommes et 45,2 ans chez les femmes). Au niveau national, l'âge moyen est de 46,2 ans (51,5 ans chez les hommes et 44,4 ans chez les femmes).

✦ En 2022, les pédiatres salariés hors centres de santé âgés de moins de 35 ans sont environ 1,3 fois moins nombreux en Centre-Val de Loire par rapport à la France hexagonale (17,5 % contre 22,8 %). Chez les hommes, la proportion des praticiens âgés de 65 ans et plus est environ 1,4 fois plus élevée en Centre-Val de Loire qu'en France (25,6 % contre 17,8 %). Chez les femmes, la proportion de pédiatres salariés hors centres de santé est supérieure au niveau national pour les tranches d'âge de 55 à 64 ans (au total, respectivement 21,2 % contre 15,6 %).

### RÉPARTITION DES PÉDIATRES SALARIÉS HORS CENTRES DE SANTÉ DE LA RÉGION CENTRE-VAL DE LOIRE ET EN FRANCE HEXAGONALE PAR CLASSE D'ÂGE ET PAR SEXE EN 2022



Source: RPPS (mars 2022);  
Exploitation: ORS Centre-Val de Loire

**RÉPARTITION DES PÉDIATRES SALARIÉS HORS CENTRES DE SANTÉ DANS LES DÉPARTEMENTS DE LA RÉGION PAR CLASSE D'ÂGE EN 2022 (EN EFFECTIFS)**

	Moins de 35 ans	35-39 ans	40-44 ans	45-49 ans	50-54 ans	55-59 ans	60-64 ans	65 ans et plus
Cher (18)(N=7)	-	1	2	-	-	1	1	2
Eure-et-Loir (28)(N=14)	-	-	2	3	1	2	3	3
Indre (36)(N=4)	-	1	-	-	1	-	-	2
Indre-et-Loire (37)(N=77)	20	12	13	8	5	12	6	1
Loir-et-Cher (41)(N=13)	3	-	1	3	1	1	1	3
Loiret (45)(N=30)	4	6	3	5	2	3	3	4
<b>Centre-Val de Loire (N=143)</b>	<b>25 (17,5 %)</b>	<b>20 (14,0 %)</b>	<b>21 (14,7 %)</b>	<b>19 (13,3 %)</b>	<b>10 (7,0 %)</b>	<b>19 (13,3 %)</b>	<b>14 (9,8 %)</b>	<b>15 (10,5 %)</b>
<b>France hexagonale (N=4900)</b>	<b>1115 (22,8 %)</b>	<b>756 (15,4 %)</b>	<b>623 (12,7 %)</b>	<b>510 (10,4 %)</b>	<b>502 (10,2 %)</b>	<b>463 (9,4 %)</b>	<b>469 (9,6 %)</b>	<b>462 (9,4 %)</b>

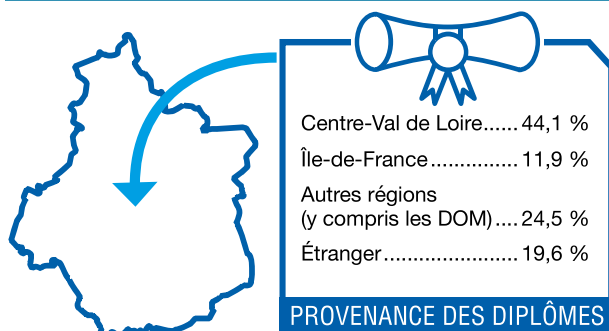
Source: RPPS (mars 2022);  
Exploitation: ORS Centre-Val de Loire

## Formation

✳ Parmi les pédiatres salariés hors centres de santé exerçant en Centre-Val de Loire en 2022, 44,1 % ont obtenu leur diplôme dans la région. 11,9 % en Île-de-France, 24,5 % l'ont obtenu dans une autre région française et 19,6 % à l'étranger.

✳ Au niveau national, 22,0 % des pédiatres salariés exerçant en France hexagonale ont obtenu leur diplôme en Île-de-France, 16,6 % à l'étranger, 9,3 % en Auvergne-Rhône-Alpes, 9,1 % dans les Hauts-de-France et 8,5 % en Grand Est. 2,2 % des pédiatres salariés en France hexagonale ont obtenu leur diplôme en région Centre-Val de Loire.

Répartition des pédiatres salariés hors centre de santé de la région selon leur région d'obtention de diplôme en 2022 (N=143)



Source: RPPS (mars 2022) -  
Exploitation: ORS Centre-Val de Loire



**RÉPARTITION DES PÉDIATRES SALARIÉS HORS CENTRES DE SANTÉ DANS LES DÉPARTEMENTS DE LA RÉGION SELON LEUR RÉGION D'OBTENTION DE DIPLÔME EN 2022 (EN EFFECTIFS)**

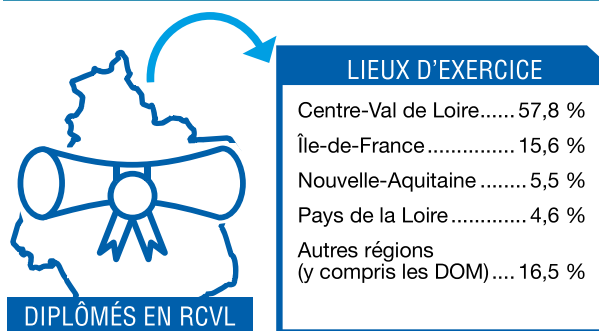
	Centre-Val de Loire	Île-de-France	Autres régions	Étranger
Cher (18)(N=7)	1	1	4	1
Eure-et-Loir (28)(N=14)	-	3	2	9
Indre (36)(N=4)	-	-	2	2
Indre-et-Loire (37)(N=77)	54	5	18	-
Loir-et-Cher (41)(N=13)	3	1	2	7
Loiret (45)(N=30)	7	7	7	9
<b>Centre-Val de Loire (N=143)</b>	<b>63 (44,1 %)</b>	<b>17 (11,9 %)</b>	<b>35 (24,5 %)</b>	<b>28 (19,6 %)</b>

Source: RPPS (mars 2022),  
Exploitation: ORS Centre-Val de Loire

✱ Parmi les pédiatres salariés hors centres de santé formés en région Centre-Val de Loire, 57,8 % exercent en région Centre-Val de Loire, 15,6 % en Île-de-France, 5,5 % en Nouvelle-Aquitaine et 4,6 % dans les Pays de la Loire. Les pédiatres restants se répartissent sur les autres régions de France, y compris dans les départements d'Outre-mer.

✱ Dans les autres régions, 67,9 % des pédiatres salariés hors centres de santé formés en Bretagne exercent toujours en Bretagne. Cette proportion est de 59,6 % en Nouvelle-Aquitaine, de 52,2 % en Normandie, de 66,0 % dans les Pays de la Loire et de 58,2 % en Bourgogne-Franche-Comté.

Répartition des pédiatres salariés hors centres de santé ayant été formés en région Centre-Val de Loire selon leur région d'activité en 2022 (N=109)



Source: RPPS (mars 2022) -  
Exploitation: ORS Centre-Val de Loire

## Lieux d'exercice des pédiatres salariés exclusifs

✱ En 2022, 88,8 % des pédiatres salariés exclusifs de la région travaillent dans un établissement public de santé (82,7 % en France), 5,6 % en établissement pour handicapés et 3,5 % dans les centres de Protection maternelle et infantile (PMI) et planification familiale.

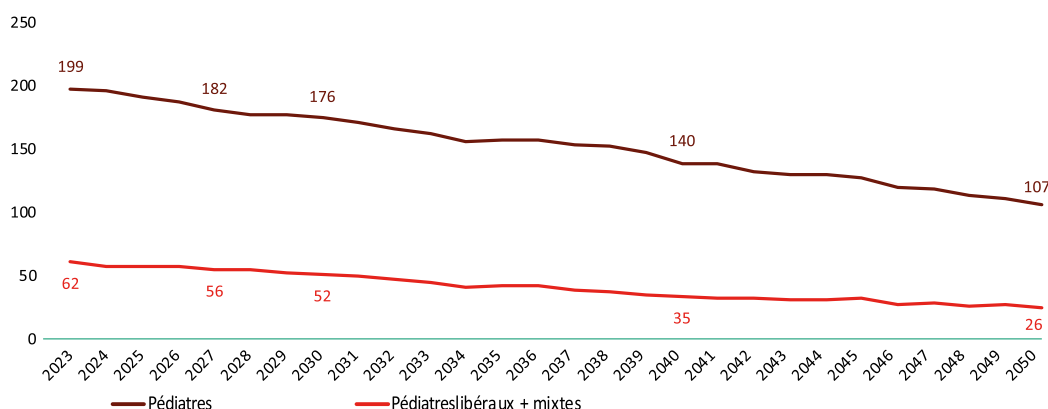
## Remplaçants

✦ 18 pédiatres sont inscrits dans la région Centre-Val de Loire comme remplaçants : 11 en libéral, 5 en activité mixte et 2 salariés. 9 pédiatres remplaçants sont âgés de moins de 40 ans et 4 de 65 ans et plus.

# Projections du nombre de pédiatres<sup>2</sup> à l'horizon 2050 (Drees)

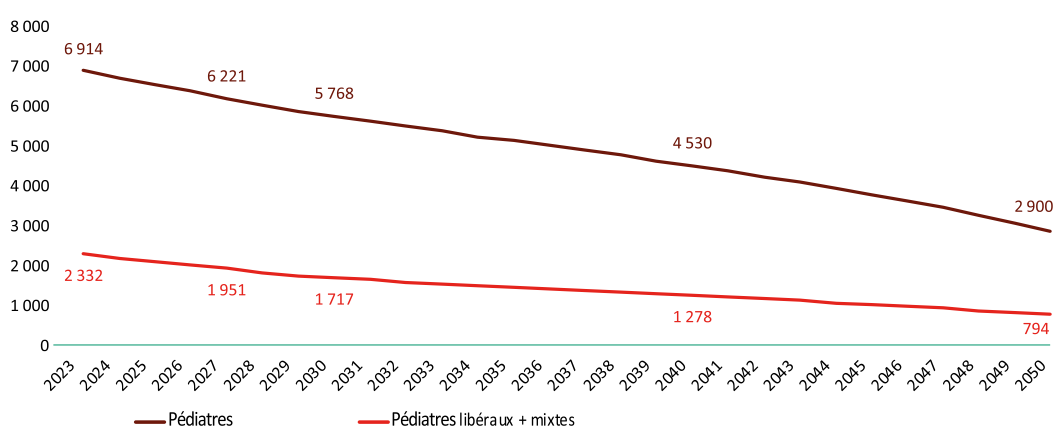
## En Centre-Val de Loire

Au niveau régional, le nombre de pédiatres devrait diminuer de 2023 jusqu'en 2050. Il en serait de même pour les pédiatres libéraux.



## En France (y compris les DOM)

Au niveau national, comme en région Centre-Val de Loire, le nombre de pédiatres devrait diminuer sur toute la période 2023-2050. Il en serait de même pour les pédiatres libéraux.



Source : Projections Drees réalisées en 2021  
 Hypothèses de projection : Scénario tendanciel  
 Nombre d'étudiants admis en 2<sup>e</sup> année d'études médicales : 8 700  
 Flux de diplômés à l'étranger par an : 1 200

2] Dans cet encadré, sont comptabilisés les pédiatres en activité (activité de soin, activité non soignante) et remplaçants âgés de moins de 70 ans.