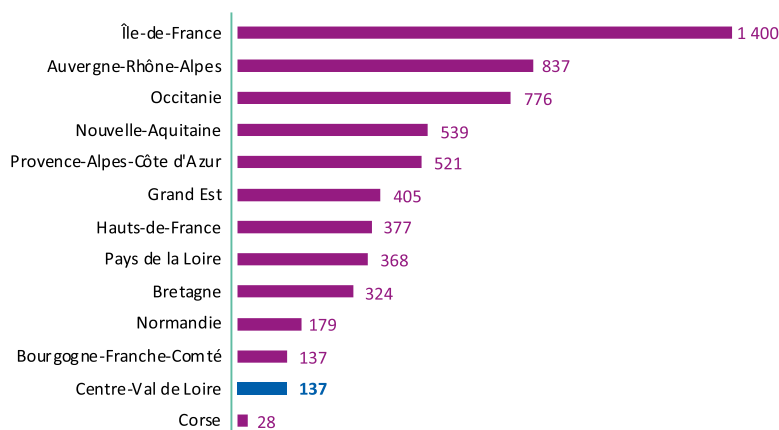


7 Ensemble des orthoptistes

de la région
Centre-Val
de Loire

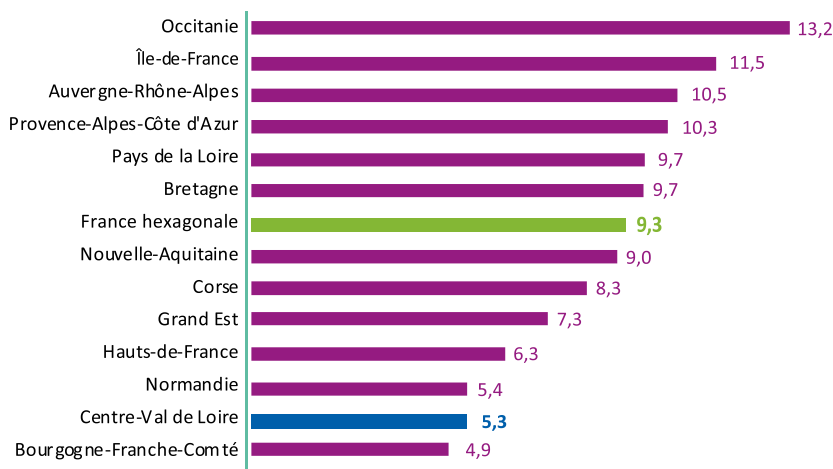
✱ La région Centre-Val de Loire compte 137 orthoptistes au 1er juillet 2022. La densité d'orthoptistes de la région est de 5,3 orthoptistes pour 100 000 habitants, ce qui place la région en avant dernière position par rapport aux autres régions de la France hexagonale. 71 exercent en libéral et 66 sont salariés.

NOMBRE D'ORTHOPTISTES PAR RÉGION EN 2022



Source: Adelf (juillet 2022) -
Exploitation: ORS Centre-Val de Loire

DENSITÉ D'ORTHOPTISTES POUR 100 000 HABITANTS EN 2022

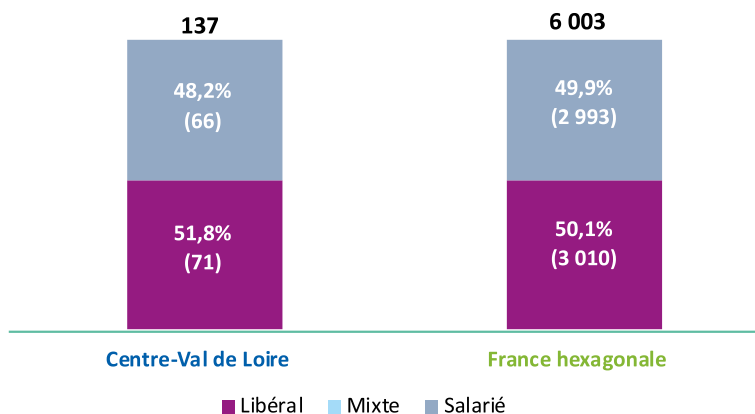


Source: Adelf (juillet 2022),
Insee (RP 2018) -
Exploitation: ORS Centre-Val de Loire

✳ La répartition des orthoptistes selon leur mode d'exercice en région Centre-Val de Loire est proche de celle de la France hexagonale.

✳ Si la densité d'orthoptistes dans la région est de 5,3 pour 100 000 habitants, des disparités existent entre les départements. La densité la plus importante est observée en Indre-et-Loire avec 8,4 orthoptistes pour 100 000 habitants et la plus faible dans l'Indre avec 1,8 orthoptiste pour 100 000 habitants.

PROPORTION D'ORTHOPTISTES SELON LE MODE D'EXERCICE EN CENTRE-VAL DE LOIRE ET EN FRANCE HEXAGONALE EN 2022 (EN % ET EN EFFECTIFS)



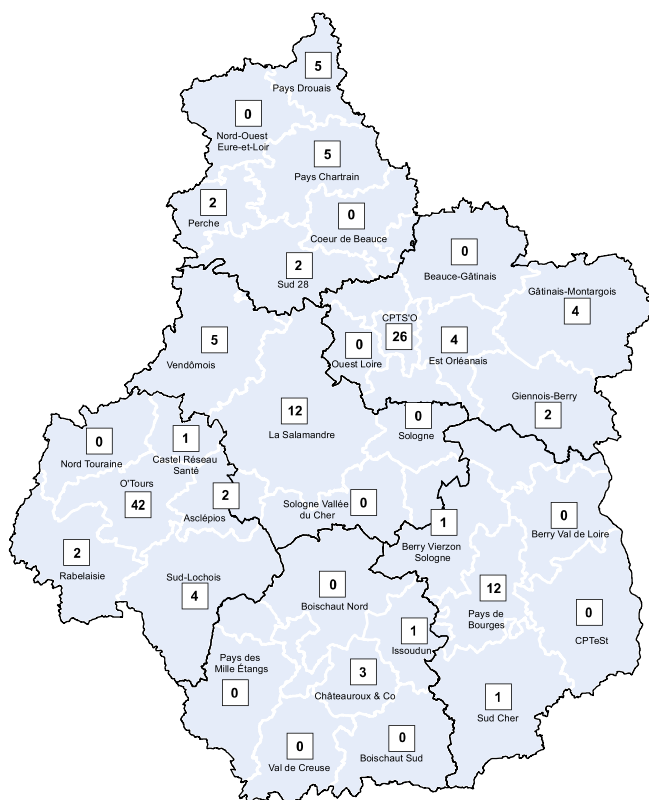
Source: Adeli (juillet 2022) - Exploitation: ORS Centre-Val de Loire

RÉPARTITION DES ORTHOPTISTES SELON LE MODE D'EXERCICE DANS LES DÉPARTEMENTS DE LA RÉGION CENTRE-VAL DE LOIRE EN 2022 (EN EFFECTIFS)

Département	Libéral	Salarié	Total	Densité (pour 100 000 habitants)
Cher (18)	2	11	13	4,3
Eure-et-Loir (28)	10	4	14	3,2
Indre (36)	2	2	4	1,8
Indre-et-Loire (37)	27	24	51	8,4
Loir-et-Cher (41)	10	8	18	5,5
Loiret (45)	20	17	37	5,5
Centre-Val de Loire	71	66	137	5,3
France hexagonale	3 010	2 993	6 003	9,3

Source: Adeli (juillet 2022) - Exploitation: ORS Centre-Val de Loire

NOMBRE D'ORTHOPTISTES PAR CPTS EN RÉGION CENTRE-VAL DE LOIRE EN 2022



Source: Adeli (juillet 2022) - Exploitation: ORS Centre-Val de Loire

Orthoptistes de ville

(Libéraux et salariés des centres de santé)
(N=73 en Centre-Val de Loire ; N= 3 299 en France hexagonale)

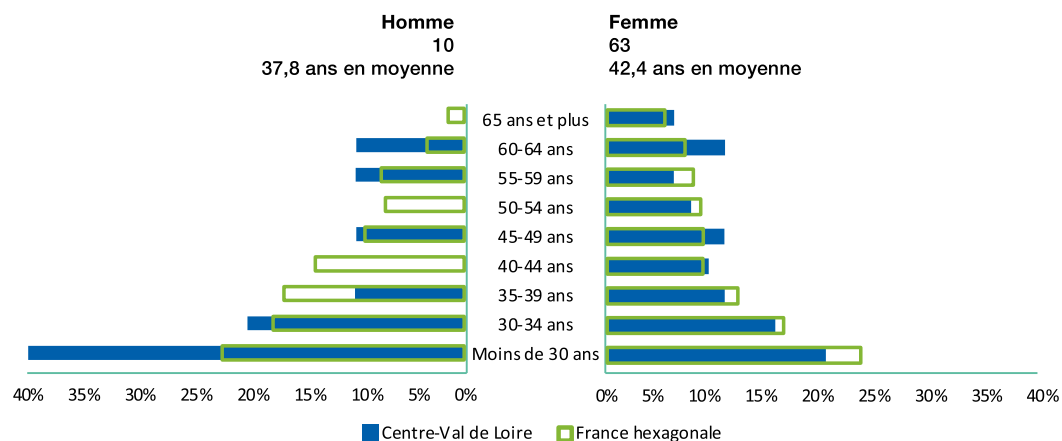
Pyramide des âges

✳ En 2022, 86,3 % des orthoptistes de ville en région Centre-Val de Loire sont des femmes (87,6 % en France hexagonale).

✳ En région Centre-Val de Loire, l'âge médian des orthoptistes de ville est de 39 ans (32,5 ans chez les hommes et 41 ans chez les femmes). Au niveau national, l'âge médian est de 38 ans. L'âge moyen des orthoptistes de ville de la région est de 41,7 ans (37,8 ans chez les hommes et 42,4 ans chez les femmes). Au niveau national, l'âge moyen est de 41,2 ans (39,3 ans chez les hommes et 41,4 ans chez les femmes).

✳ En 2022, chez les femmes, les proportions d'orthoptistes de ville sont plus élevées qu'au niveau national pour les 40-49 ans et pour les plus de 60 ans (respectivement 20,6 % et 17,4 % contre 17,9 % et 12,3 % en France hexagonale). Chez les hommes, les différences de proportions observées entre la région et le niveau national sont à prendre avec précaution étant donné les effectifs faibles.

RÉPARTITION DES ORTHOPTISTES DE VILLE DE LA RÉGION CENTRE-VAL DE LOIRE ET EN FRANCE HEXAGONALE PAR CLASSE D'ÂGE ET PAR SEXE EN 2022



Source : Adell (juillet 2022) - Exploitation : ORS Centre-Val de Loire

RÉPARTITION DES ORTHOPTISTES DE VILLE DANS LES DÉPARTEMENTS DE LA RÉGION PAR CLASSE D'ÂGE EN 2022 (EN EFFECTIFS)

	Moins de 35 ans	35-39 ans	40-44 ans	45-49 ans	50-54 ans	55-59 ans	60-64 ans	65 ans et plus
Cher (18) (N=2)	1	-	-	-	-	-	-	1
Eure-et-Loir (28) (N=10)	5	-	2	1	1	-	1	-
Indre (36) (N=2)	-	-	-	1	-	-	-	1
Indre-et-Loire (37) (N=27)	12	5	1	3	2	1	3	-
Loir-et-Cher (41) (N=10)	2	-	1	1	1	2	2	1
Loiret (45) (N=22)	9	3	2	2	1	2	2	1
Centre-Val de Loire (N=73)	29	8	6	8	5	5	8	4
France hexagonale (N=3 299)	1 330	424	313	298	288	268	212	166

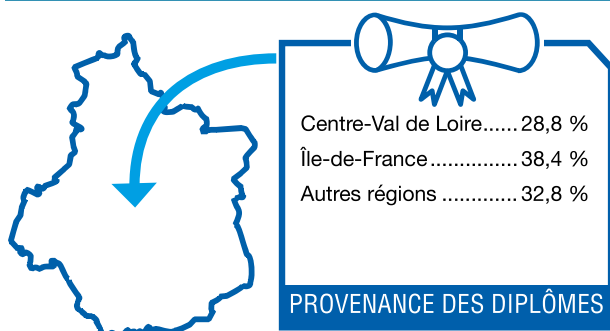
Source: Adeli (juillet 2022) - Exploitation: ORS Centre-Val de Loire

Formation

✳ Parmi les orthoptistes de ville exerçant en Centre-Val de Loire en 2022, 28,8 % ont obtenu leur diplôme en Centre-Val de Loire, 38,4 % en Île-de-France, et les professionnels restants dans d'autres régions françaises.

✳ Au niveau national, 28,1 % des orthoptistes de ville exerçant en France hexagonale ont obtenu leur diplôme en Île-de-France, 19,3 % en Occitanie, 14,1 % en région Auvergne-Rhône-Alpes, 8,0 % dans les Hauts-de-France et 7,3 % en Grand Est. 2,1 % de ces professionnels ont été formés en région Centre-Val de Loire.

Répartition des orthoptistes de ville de la région selon leur région d'obtention de diplôme en 2022 (N=73)



Source: Adeli (juillet 2022) - Exploitation: ORS Centre-Val de Loire

RÉPARTITION DES ORTHOPTISTES DE VILLE DANS LES DÉPARTEMENTS DE LA RÉGION SELON LEUR RÉGION D'OBTENTION DE DIPLÔME EN 2022 (EN EFFECTIFS)

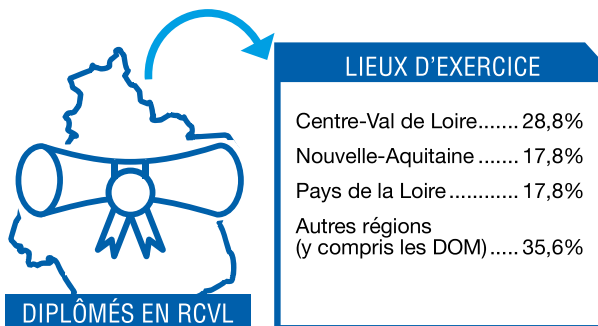
	Centre-Val de Loire	Île-de-France	Autres régions (y compris les DOM)
Cher (18)(N=2)	-	-	2
Eure-et-Loir (28)(N=10)	2	6	2
Indre (36)(N=2)	-	-	2
Indre-et-Loire (37)(N=27)	11	8	8
Loir-et-Cher (41)(N=10)	3	4	3
Loiret (45)(N=22)	5	10	7
Centre-Val de Loire (N=73)	21 (28,8 %)	28 (38,4 %)	24 (32,9 %)

Source : ADELI (juillet 2022),
Exploitation : ORS Centre-Val de Loire

✱ Parmi les orthoptistes de ville formés en région Centre-Val de Loire, 28,8 % exercent en région Centre-Val de Loire, 17,8 % dans les Pays de la Loire et 17,8 % en Nouvelle-Aquitaine. Les orthoptistes restants se répartissent sur les autres régions de France, y compris dans les départements d’Outre-mer.

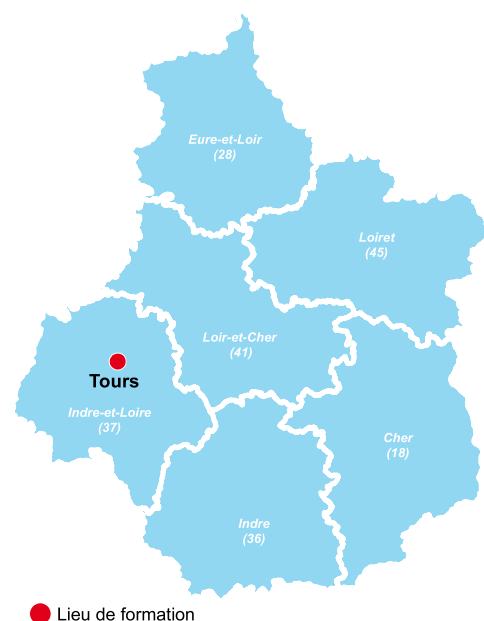
✱ Dans les autres régions, 72,5 % des orthoptistes de ville formés en Nouvelle-Aquitaine exercent toujours en Nouvelle-Aquitaine. Cette proportion est de 53,3% en Bretagne et de 52,4 % dans les Pays de la Loire.

Répartition des orthoptistes de ville ayant été formés en région Centre-Val de Loire selon leur région d'activité en 2022 (N=73)



Source : ADELI (juillet 2022),
Exploitation : ORS Centre-Val de Loire

LIEUX DE FORMATION DES ORTHOPTISTES EN RÉGION CENTRE-VAL DE LOIRE



Source: ARS Centre-Val de Loire, ORFE (décembre 2021)
Exploitation : ORS Centre-Val de Loire

Lieux d'exercice des orthoptistes de ville

En 2022, 69,9 % des orthoptistes de ville de la région exercent dans un cabinet individuel, soit une proportion similaire au niveau national (69,1 %). 26,0% des orthoptistes de ville de la région sont installés en groupe (cabinet de groupe ou exercent en société).

Orthoptistes salariés exclusifs

(Hors centres de santé)
(N=64 en Centre-Val de Loire ; N=2 704 en France hexagonale)

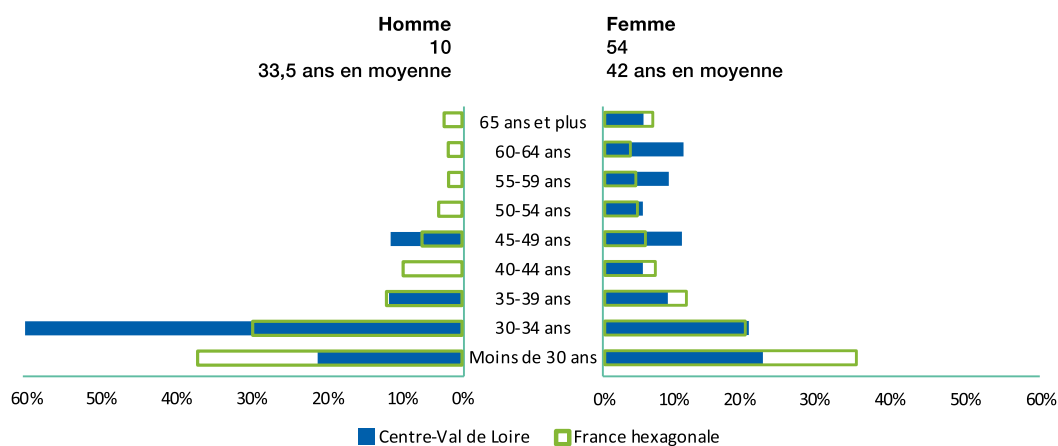
Pyramide des âges

✳ En 2022, 84,4 % des orthoptistes salariés en région Centre-Val de Loire sont des femmes (87,4 % en France hexagonale). Cette proportion atteint en région 42,6 % parmi les praticiens âgés de moins de 35 ans et est de 5,6 % chez les praticiens âgés de 65 ans et plus.

✳ En région Centre-Val de Loire, l'âge médian des orthoptistes salariés est de 35,5 ans (33 ans chez les hommes et 38 ans chez les femmes). Au niveau national, l'âge médian est de 33 ans. L'âge moyen des orthoptistes salariés de la région est de 40,7 ans (33,5 ans chez les hommes et 42 ans chez les femmes). Au niveau national, l'âge moyen est de 37,6 ans (35 ans chez les hommes et 38 ans chez les femmes).

✳ En 2022, chez les femmes, les proportions d'orthoptistes salariées sont plus élevées qu'au niveau national pour les tranches d'âge de 45 à 64 ans (au total, respectivement 32,8 % contre 18,5 %). Chez les hommes, les différences de proportions observées entre la région et le niveau national sont à prendre avec précaution étant donné les effectifs faibles.

RÉPARTITION DES ORTHOPTISTES SALARIÉS HORS CENTRES DE SANTÉ DE LA RÉGION CENTRE-VAL DE LOIRE PAR CLASSE D'ÂGE ET PAR SEXE EN 2022



Source: Adeli (juillet 2022) - Exploitation: ORS Centre-Val de Loire

RÉPARTITION DES ORTHOPTISTES SALARIÉS HORS CENTRES DE SANTÉ DANS LES DÉPARTEMENTS DE LA RÉGION PAR CLASSE D'ÂGE EN 2022 (EN EFFECTIFS)

	Moins de 35 ans	35-39 ans	40-44 ans	45-49 ans	50-54 ans	55-59 ans	60-64 ans	65 ans et plus
Cher (18) (N=11)	5	-	-	-	1	1	3	1
Eure-et-Loir (28) (N=4)	2	1	-	-	-	-	-	1
Indre (36) (N=2)	1	-	-	1	-	-	-	-
Indre-et-Loire (37) (N=24)	7	4	2	4	2	2	3	-
Loir-et-Cher (41) (N=8)	6	1	-	-	-	1	-	-
Loiret (45) (N=15)	10	-	1	2	-	1	-	1
Centre-Val de Loire (N=64)	31	6	3	7	3	5	6	3
France hexagonale (N=2 704)	1525	312	195	159	124	118	98	173

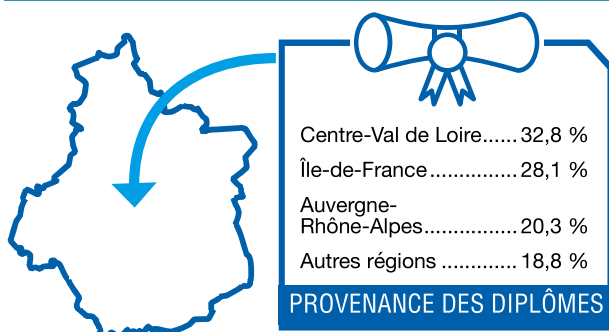
Source : Adeli (juillet 2022) - Exploitation : ORS Centre-Val de Loire

Formation

✳ Parmi les orthoptistes salariés (hors centres de santé) exerçant en Centre-Val de Loire en 2022, 32,8 % ont obtenu leur diplôme en Centre-val de Loire, 28,1 % l'ont obtenu en Île-de-France, 20,3 % en Auvergne-Rhône-Alpes et 18,8 % dans d'autres régions françaises.

✳ Au niveau national, 31,0 % des orthoptistes salariés exerçant en France hexagonale ont obtenu leur diplôme en Île-de-France, 15,9 % en région Auvergne-Rhône-Alpes, 12,8 % en Occitanie, 8,4 % en Grand Est, 7,0 % en Provence-Alpes-Côte d'Azur et 6,7 % dans les Hauts-de-France. 3,2 % de ces professionnels ont été formés en région Centre-Val de Loire.

Répartition des orthoptistes salariés de la région selon leur région d'obtention de diplôme en 2022 (N=64)



Source : Adeli (juillet 2022) - Exploitation : ORS Centre-Val de Loire

RÉPARTITION DES ORTHOPTISTES SALARIÉS DANS LES DÉPARTEMENTS DE LA RÉGION SELON LEUR RÉGION D'OBTENTION DE DIPLÔME EN 2022 (EN EFFECTIFS)

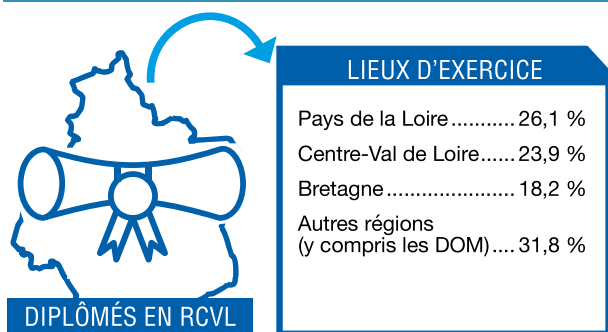
	Centre-Val de Loire	Île-de-France	Autres régions
Cher (18)(N=11)	2	1	8
Eure-et-Loir (28)(N=4)	-	4	-
Indre (36)(N=2)	1	1	-
Indre-et-Loire (37)(N=24)	11	7	6
Loir-et-Cher (41)(N=8)	4	-	4
Loiret (45)(N=15)	3	5	7
Centre-Val de Loire (N=64)	21 (32,8 %)	18 (28,1 %)	25 (39,1 %)

Source : ADELI (juillet 2022),
Exploitation : ORS Centre-Val de Loire

✦ Parmi les orthoptistes salariés exclusifs formés en région Centre-Val de Loire, 26,1 % exercent dans les Pays de la Loire, 23,9 % en région Centre-Val de Loire et 18,2 % en Bretagne. Les orthoptistes restants se répartissent sur les autres régions de France, y compris dans les départements d’Outre-mer.

✦ Dans les autres régions, 66,2 % des orthoptistes salariés exclusifs formés en Nouvelle-Aquitaine exercent toujours en Nouvelle-Aquitaine. Cette proportion est de 58,3 % dans les Pays de la Loire et 46,2 % en Bretagne.

Répartition des orthoptistes salariés hors centres de santé ayant été formés en région Centre-Val de Loire selon leur région d'activité en 2022 (N=88)



Source : Adeli (juillet 2022) -
Exploitation : ORS Centre-Val de Loire

Lieux d'exercice des orthoptistes salariés exclusifs

En 2022, 42,2 % des orthoptistes salariés hors centres de santé de la région travaillent dans un établissement public de santé (22,2 % au plan national) et 25,0 % exercent en cabinet de groupe (18,9 % en France hexagonale). Les professionnels restants travaillent dans d'autres lieux comme les cabinets individuels, les établissements pour personnes en situation de handicap et d'autres secteurs d'activité.

Remplaçants

3 orthoptistes libéraux sont inscrits dans la région Centre-Val de Loire comme remplaçants.

Premières pistes d'action ressorties lors des ateliers de travail

- Encadrement en stages en particulier dans les zones sous dotées : lieux de stages, soutien aux maîtres de stage et également aux structures par un tutorat.
- Consolidation du dispositif d'aide durant les stages (CAE, projets régionaux, transports, logements) pour encourager l'installation en région Centre-Val de Loire.
- Soutien aux structures pour ouvrir le métier au salariat en engageant une politique RH en établissement afin de les rendre attractif : état des lieux, rémunération, perspectives et évolution professionnelle dans une notion de parcours professionnalisant.
- Développement de l'exercice coordonné.
- Proposer des aides financières aux étudiants à l'échelle départementale et non par lieu fixe de stage (comme cela se fait dans l'Indre).