

# 6 Ensemble des orthophonistes

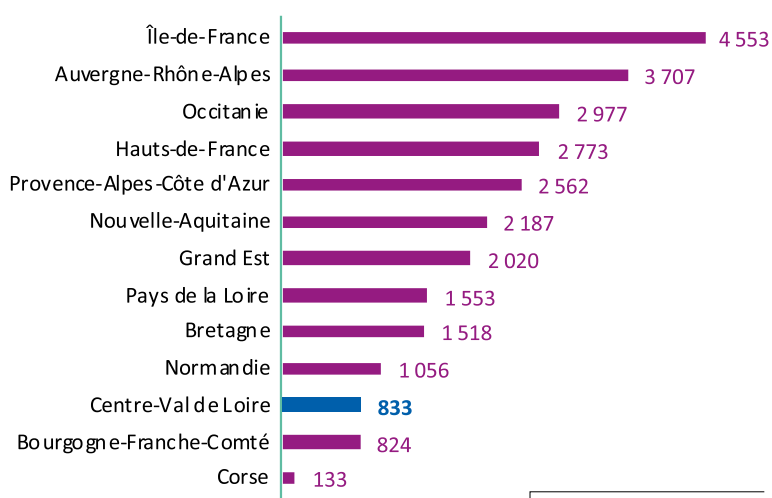
de la région  
Centre-Val  
de Loire

✚ La région Centre-Val de Loire compte 833 orthophonistes au 1<sup>er</sup> juillet 2022. La densité d'orthophonistes de la région est de 32,4 orthophonistes pour 100 000 habitants, ce qui place la région dans les dernières positions par rapport aux autres régions de la France hexagonale.

✚ 608 orthophonistes en région exercent en libéral, soit une densité de 23,6 professionnels pour 100 000 habitants (33,5 en France hexagonale).

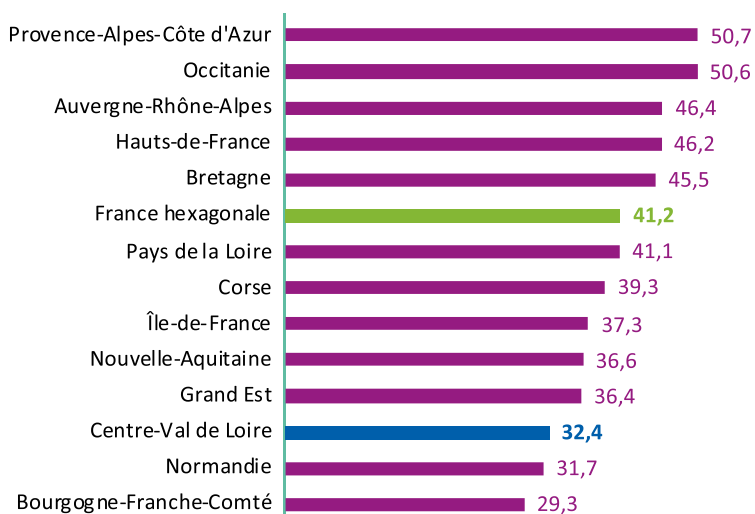
✚ 225 sont salariés, soit une densité de 8,7 orthophonistes pour 100 000 habitants (9,3 en France hexagonale).

## NOMBRE D'ORTHOPHONISTES EN 2022



Source : ADELI (juillet 2022),  
Insee (RP 2018)  
Exploitation : ORS Centre-Val de Loire

## DENSITÉ D'ORTHOPHONISTES PAR HABITANTS EN 2022



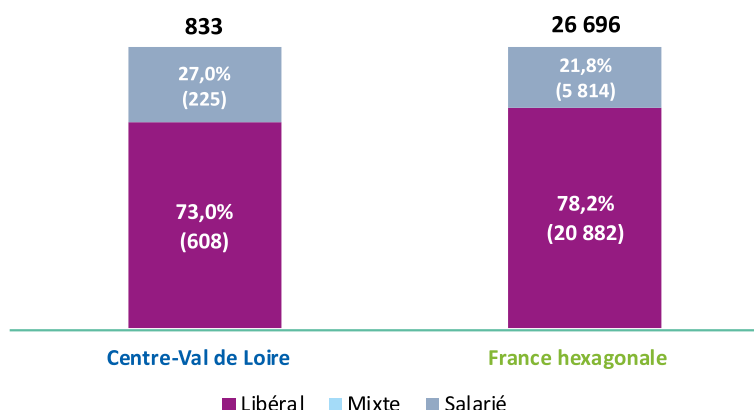
Source : ADELI (juillet 2022),  
Insee (RP 2018)  
Exploitation : ORS Centre-Val de Loire

✱ La proportion d'orthophonistes salariés est plus importante en région Centre-Val de Loire qu'en France hexagonale (27,0 % contre 21,8 %). A l'inverse, la part d'orthophonistes libéraux est plus faible dans la région qu'au niveau national (73,0 % contre 78,2 %).

✱ Si la densité d'orthophonistes dans la région est de 32,4 pour 100 000 habitants, des disparités existent entre les départements. La densité la plus importante est observée en Indre-et-Loire avec 63,8 orthophonistes pour 100 000 habitants et la plus faible dans l'Indre avec 15,9 orthophonistes pour 100 000 habitants.

✱ La proportion d'orthophonistes libéraux en 2022 est la plus importante en Indre-et-Loire (77,3 %) et la plus faible dans l'Indre (57,1 %). On trouve le résultat inverse pour l'activité salariée.

**PROPORTION D'ORTHOPHONISTES SELON LE MODE D'EXERCICE EN CENTRE-VAL DE LOIRE ET EN FRANCE HEXAGONALE EN 2022 (EN % ET EN EFFECTIFS)**



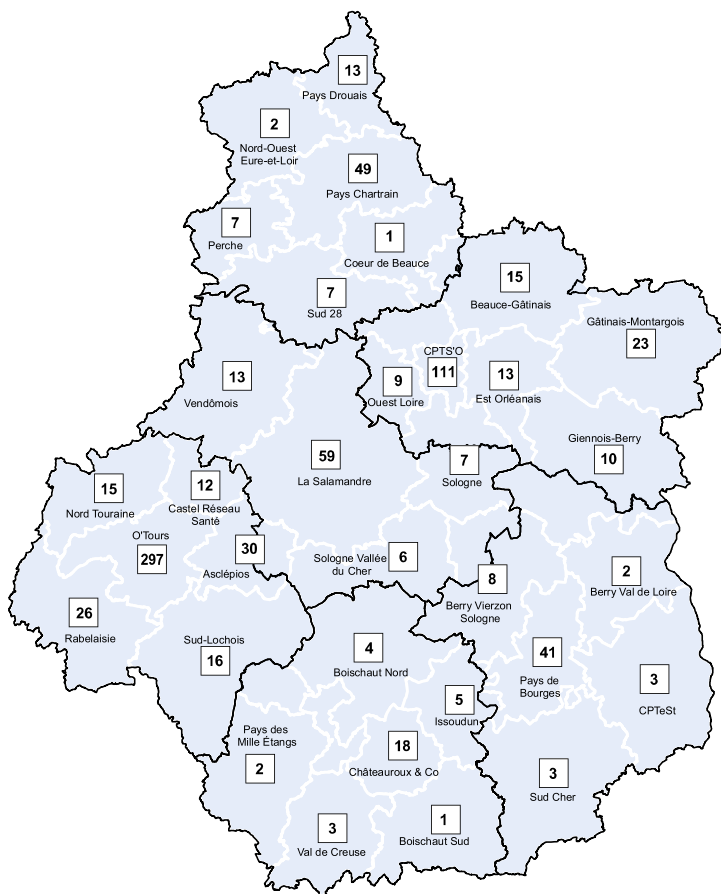
Source : ADELI (juillet 2022), Insee (RP 2018)  
Exploitation : ORS Centre-Val de Loire

**RÉPARTITION DES ORTHOPHONISTES SELON LE MODE D'EXERCICE DANS LES DÉPARTEMENTS DE LA RÉGION CENTRE-VAL DE LOIRE EN 2022 (EN % ET EFFECTIFS)**

	Libéral	Salarié	Total	Densité (pour 100 000 habitants)
Cher (18)	57,9 % (33)	42,1 % (24)	100,0 % (57)	18,8
Eure-et-Loir (28)	73,8 % (59)	26,3 % (21)	100,0 % (80)	18,5
Indre (36)	57,1 % (20)	42,9 % (15)	100,0 % (35)	15,9
Indre-et-Loire (37)	77,3 % (300)	22,7 % (88)	100,0 % (388)	63,8
Loir-et-Cher (41)	71,6 % (63)	28,4 % (25)	100,0 % (88)	26,6
Loiret (45)	71,9 % (133)	28,1 % (52)	100,0 % (185)	27,3
<b>Centre-Val de Loire</b>	<b>73,0 % (608)</b>	<b>27,0 % (225)</b>	<b>100,0 % (833)</b>	<b>32,4</b>
<b>France hexagonale</b>	<b>78,2 % (20 882)</b>	<b>21,8 % (5 814)</b>	<b>100,0 % (26 696)</b>	<b>42,9</b>

Source : ADELI (juillet 2022), Insee (RP 2018)  
Exploitation : ORS Centre-Val de Loire

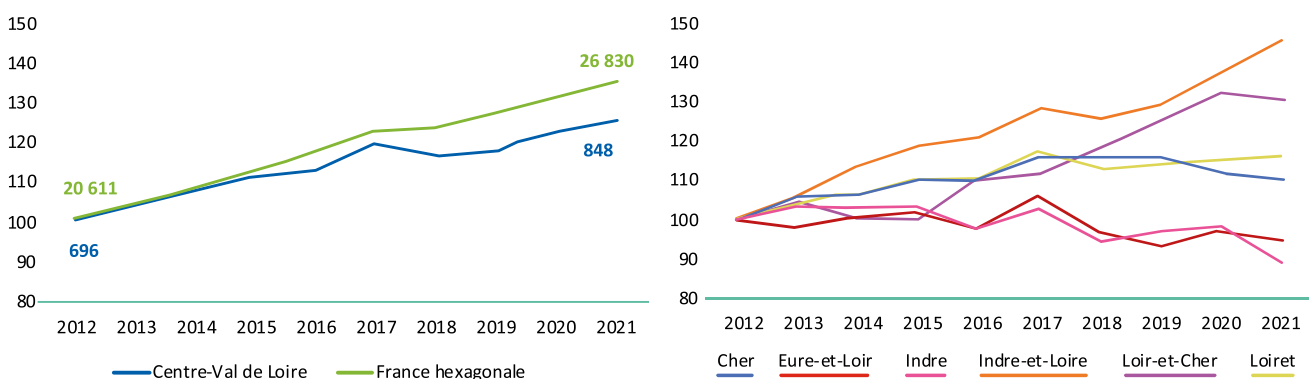
**NOMBRE D'ORTHOPHONISTES PAR CPTS EN RÉGION CENTRE-VAL DE LOIRE EN 2022**



Source : ADELI (juillet 2022),  
Insee (RP 2018)  
Exploitation : ORS Centre-Val de Loire

**ÉVOLUTION DU NOMBRE D'ORTHOPHONISTES EN CENTRE-VAL DE LOIRE ET EN FRANCE HEXAGONALE DE 2012 À 2021**

Le nombre d'orthophonistes en région Centre-Val de Loire a connu une augmentation entre 2012 et 2021 (+21,8 %). Cette augmentation est moins importante que celle observée au niveau national sur la même période (+30,2 %).



Représentation en base 100

Source : ADELI (01/01/2012-2021) - Exploitation : ORS Centre-Val de Loire

Au niveau départemental, l'Indre-et-Loire est le département où l'augmentation du nombre d'orthophonistes est la plus importante sur 2012-2021. Arrive ensuite le Loir-et-Cher où l'augmentation est apparue à partir 2015. Le Cher et le Loiret connaissent une augmentation plus modérée du nombre d'orthophonistes. L'Eure-et-Loir et l'Indre sont les deux seuls départements où le nombre de ces professionnels a diminué entre 2012 et 2021 (respectivement -5,3 % et -10,3 %).

# Orthophonistes de ville

(Libéraux et salariés  
des centres de santé)  
(N=608 en Centre-Val  
de Loire ; N=20 970  
en France hexagonale)

## Pyramide des âges

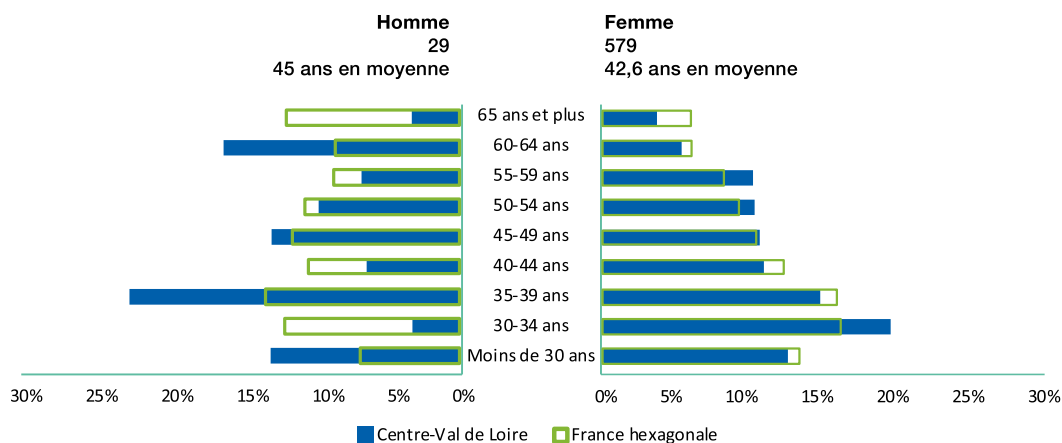
✦ En 2022, 95,2 % des orthophonistes de ville sont des femmes (97,0 % au niveau national). Cette proportion atteint 97,4 % parmi les professionnels âgés de moins de 35 ans et est de 86,5 % chez les professionnels âgés de 60 à 64 ans.

✦ En région Centre-Val de Loire, l'âge médian des orthophonistes de ville est de 41 ans (45 ans chez les hommes et 40 ans chez les femmes). Au niveau national, l'âge médian est également de 41 ans.

L'âge moyen des orthophonistes de ville de la région est de 42,7 ans (45 ans chez les hommes et 42,6 ans chez les femmes). Au niveau national, l'âge moyen est de 43,3 ans.

✦ En 2022, la proportion d'orthophonistes de ville femmes âgées de 30 à 34 ans est plus élevée en région Centre-Val de Loire qu'au niveau national (19,9 % en région contre 16,6 % en France hexagonale) et également pour les professionnelles de 45 à 59 ans (respectivement 31,8 % contre 28,5 %). Chez les hommes, les comparaisons avec le niveau national sont à interpréter avec précaution étant donné l'effectif faible de professionnels de ville masculins en région Centre-Val de Loire.

**RÉPARTITION DES ORTHOPHONISTES DE VILLE DE LA RÉGION CENTRE-VAL DE LOIRE ET DE LA FRANCE HEXAGONALE PAR CLASSE D'ÂGE ET PAR SEXE EN 2022**



**RÉPARTITION DES ORTHOPHONISTES DE VILLE DANS LES DÉPARTEMENTS DE LA RÉGION PAR CLASSE D'ÂGE EN 2022 (EN EFFECTIFS ET EN %)**

	Moins de 35 ans	35-39 ans	40-44 ans	45-49 ans	50-54 ans	55-59 ans	60-64 ans	65 ans et plus
Cher (18) (N=33)	9	5	2	3	4	5	2	3
Eure-et-Loir (28) (N=59)	13	11	9	9	8	8	0	1
Indre (36) (N=20)	3	1	1	4	3	5	2	1
Indre-et-Loire (37) (N=300)	97	52	38	30	31	25	19	8
Loir-et-Cher (41) (N=63)	20	8	8	9	4	6	4	4
Loiret (45) (N=133)	52	17	9	12	14	13	10	6
<b>Centre-Val de Loire (N=608)</b>	<b>194 (31,9 %)</b>	<b>94 (15,5 %)</b>	<b>67 (11,0 %)</b>	<b>67 (11,0 %)</b>	<b>64 (10,5 %)</b>	<b>62 (10,2 %)</b>	<b>37 (6,1 %)</b>	<b>23 (3,8 %)</b>
<b>France hexagonale (N=20 970)</b>	<b>6 263 (29,8 %)</b>	<b>3 393 (16,2 %)</b>	<b>2 642 (12,6 %)</b>	<b>2 241 (10,7 %)</b>	<b>2 009 (9,6 %)</b>	<b>1 768 (8,4 %)</b>	<b>1 315 (6,3 %)</b>	<b>1 339 (6,4 %)</b>

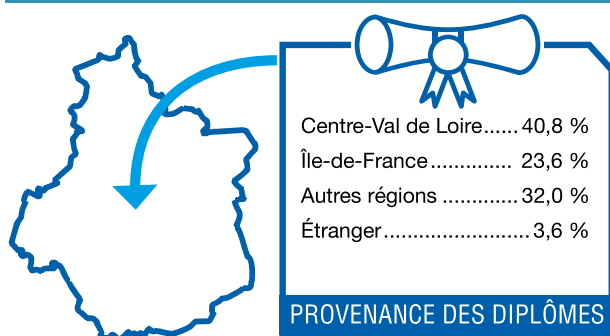
Source : ADELI (juillet 2022),  
Exploitation : ORS Centre-Val de Loire

## Formation

✦ Parmi les orthophonistes de ville exerçant en Centre-Val de Loire en 2022, environ 41 % ont obtenu leur diplôme dans la région. 24 % l'ont obtenu en Île-de-France et 32 % dans une autre région française. 4 % des orthophonistes de ville dans la région ont obtenu leur diplôme à l'étranger.

✦ Au niveau national, 26,5 % des orthophonistes de ville exerçant en France hexagonale ont obtenu leur diplôme en Île-de-France, 13,9 % dans les Hauts-de-France, 11,1 % en région Auvergne-Rhône-Alpes, 8,4 % en Occitanie et 8,1 % en Provence-Alpes-Côte d'Azur. 4,0 % de ces professionnels ont été formés en région Centre-Val de Loire.

Répartition des orthophonistes de ville de la région selon leur région d'obtention de diplôme en 2022 (n=606) \*



Source : ADELI (juillet 2022),  
Exploitation : ORS Centre-Val de Loire

\* Pour 2 orthophonistes, la région d'obtention de diplôme est inconnue.

**RÉPARTITION DES ORTHOPHONISTES DE VILLE DANS LES DÉPARTEMENTS DE LA RÉGION SELON LEUR RÉGION D'OBTENTION DE DIPLÔME EN 2022 (EN EFFECTIFS)**

	Centre-Val de Loire	Île-de-France	Autres régions (y compris les DOM)	Étranger
Cher (18)(N=33)	8	7	17	1
Eure-et-Loir (28)(N=59)	7	22	25	5
Indre (36)(N=19)*	6	4	8	1
Indre-et-Loire (37)(N=300)	163	50	84	3
Loir-et-Cher (41)(N=63)	22	16	21	4
Loiret (45)(N=132)*	41	44	39	8
<b>Centre-Val de Loire (N=606)*</b>	<b>247 (40,8 %)</b>	<b>143 (23,6 %)</b>	<b>194 (32,0 %)</b>	<b>22 (3,6 %)</b>

\*Données manquantes :  
Indre : 1  
Loiret : 1  
Centre-Val de Loire : 2

Source : ADELI (juillet 2022),  
Exploitation : ORS Centre-Val de Loire

✱ Parmi les orthophonistes de ville formés en région Centre-Val de Loire (N=886), 27,9 % exercent en région Centre-Val de Loire, 11,7 % en Bretagne, 11,2 % dans les Pays de la Loire, 9,3 % en Île-de-France, 8,3 % en Nouvelle-Aquitaine, 7,9 % en Normandie et 6,4 % en Auvergne-Rhône-Alpes. Les professionnels restants se répartissent sur les autres régions de France, y compris dans les départements d’Outre-mer.

✱ Dans les autres régions, 54,3 % des orthophonistes de ville formés en Nouvelle-Aquitaine exercent toujours en Nouvelle-Aquitaine. Cette proportion est de 50,0 % en Bretagne, 45,4 % dans les Pays de la Loire, 37,7 % en Bourgogne-Franche-Comté et 37,5 % en Normandie.

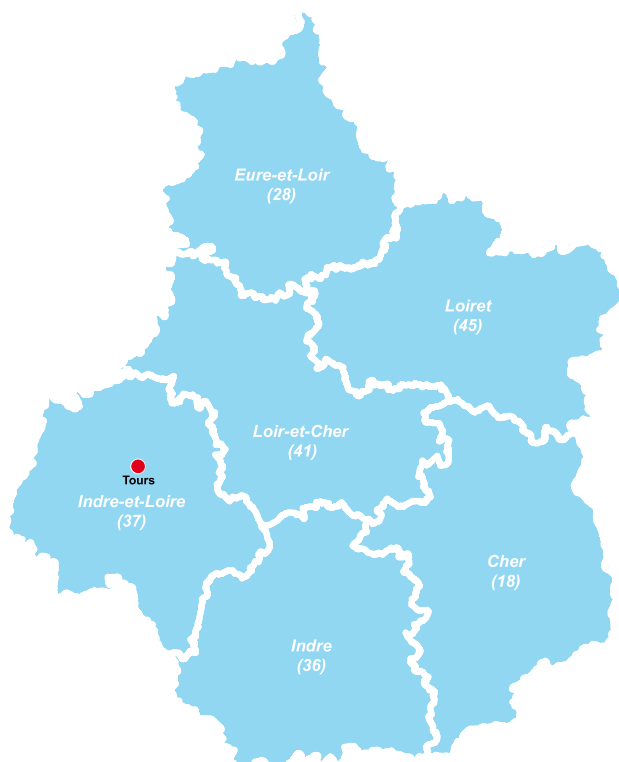
**Répartition des orthophonistes de ville ayant été formés en région Centre-Val de Loire selon leur région d'activité en 2022 (N=886)**



Source : ADELI (juillet 2022),  
Exploitation : ORS Centre-Val de Loire

LIEUX D'EXERCICE	
Centre-Val de Loire.....	27,9%
Bretagne.....	11,7%
Pays de la Loire.....	11,2%
Île-de-France.....	9,3%
Nouvelle-Aquitaine.....	8,3%
Normandie.....	7,9%
Auvergne-Rhône-Alpes ..	6,4%
Autres régions (y compris les DOM).....	17,3%

**LIEUX DE FORMATION DES ORTHOPHONISTES EN RÉGION CENTRE-VAL DE LOIRE**



● Lieu de formation

Source : ARS Centre-Val de Loire, ORFE (décembre 2021)  
Exploitation : ORS Centre-Val de Loire

## Lieux d'exercice des orthophonistes de ville

En 2022, 57,9 % des orthophonistes de ville de la région travaillent dans un cabinet individuel, soit une proportion inférieure au niveau national (70,7 %). 41,9 % sont installés en groupe (cabinet de groupe ou exercent en société) (28,6 % au niveau national). 1 orthophoniste travaille dans un établissement privé participant au service public hospitalier.

# Orthophonistes salariés exclusifs

(Hors salariés des centres de santé)  
(N=225 en Centre-Val de Loire ; N=5 726 en France hexagonale)

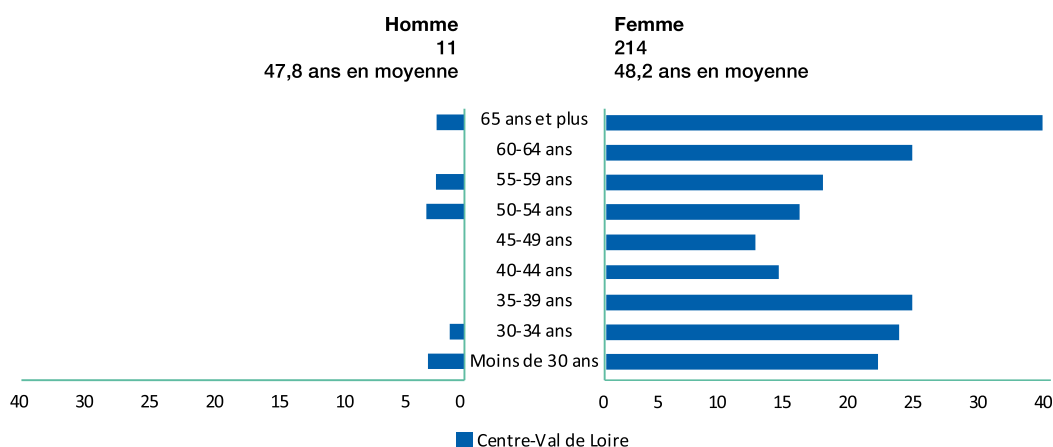
## Pyramide des âges

\* En 2022, 95,1 % des orthophonistes salariés sont des femmes (96,7 % au niveau national).

\* En région Centre-Val de Loire, l'âge médian des orthophonistes salariés est de 49 ans (51 ans chez les hommes et 49 ans chez les femmes). Au niveau national, l'âge médian est de 53 ans. L'âge moyen des orthophonistes salariés de la région est de 48,2 ans (47,8 ans chez les hommes et 48,2 ans chez les femmes). Au niveau national, l'âge moyen est de 52,0 ans.

\* En 2022, les orthophonistes salariés sont plus représentés en région qu'au niveau national pour les moins de 40 ans (37,2 % contre 29,0 %) et pour la classe d'âge 55-64 ans (22,2 % contre 19,8 %).

### RÉPARTITION DES ORTHOPHONISTES SALARIÉS DE LA RÉGION CENTRE-VAL DE LOIRE PAR CLASSE D'ÂGE ET PAR SEXE EN 2022 (EN EFFECTIFS)





**RÉPARTITION DES ORTHOPHONISTES SALARIÉS DANS LES DÉPARTEMENTS DE LA RÉGION PAR CLASSE D'ÂGE EN 2022 (EN EFFECTIFS)**

	Moins de 35 ans	35-39 ans	40-44 ans	45-49 ans	50-54 ans	55-59 ans	60-64 ans	65 ans et plus
Cher (18) (N=24)	3	2	2	1	3	1	3	9
Eure-et-Loir (28) (N=21)	3	1	2	2	2	3	3	5
Indre (36) (N=15)	3	1	0	2	1	2	3	3
Indre-et-Loire (37) (N=88)	25	17	6	4	9	8	7	12
Loir-et-Cher (41) (N=25)	6	2	4	3	2	3	4	1
Loiret (45) (N=52)	16	5	2	2	4	5	8	10
<b>Centre-Val de Loire (N=225)</b>	<b>56 (24,8 %)</b>	<b>28 (12,4 %)</b>	<b>16 (7,1 %)</b>	<b>14 (6,2 %)</b>	<b>21 (9,3 %)</b>	<b>22 (9,8 %)</b>	<b>28 (12,4 %)</b>	<b>40 (17,8 %)</b>
<b>France hexagonale (N=5 726)</b>	<b>1 123 (19,6 %)</b>	<b>541 (9,4 %)</b>	<b>430 (7,5 %)</b>	<b>405 (7,1 %)</b>	<b>450 (7,9 %)</b>	<b>503 (8,8 %)</b>	<b>632 (11,0 %)</b>	<b>1 642 (28,7 %)</b>

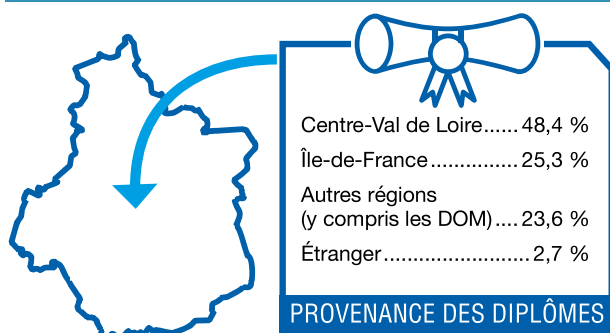
Source : ADELI (juillet 2022),  
Exploitation : ORS Centre-Val de Loire

## Formation

✦ Parmi les orthophonistes salariés exerçant en Centre-Val de Loire en 2022, environ 48 % ont obtenu leur diplôme dans la région. 25 % l'ont obtenu en Île-de-France et près de 24 % dans une autre région française. 2,7 % des orthophonistes salariés dans la région ont obtenu leur diplôme à l'étranger.

✦ Au niveau national, 31,4 % des orthophonistes salariés exerçant en France hexagonale ont obtenu leur diplôme en Île-de-France, 11,5 % dans les Hauts-de-France, 11,4 % en Auvergne-Rhône-Alpes, 8,1 % en Occitanie, 7,6 % en Grand Est et 6,4 % dans les Pays de la Loire. 6,2 % des orthophonistes salariés ont été formés en région Centre-Val de Loire.

Répartition des orthophonistes salariés de la région selon leur région d'obtention de diplôme en 2022 (n=225)



Source : ADELI (juillet 2022),  
Exploitation : ORS Centre-Val de Loire

**RÉPARTITION DES ORTHOPHONISTES SALARIÉS DANS LES DÉPARTEMENTS DE LA RÉGION SELON LEUR RÉGION D'OBTENTION DE DIPLÔME EN 2022 (EN EFFECTIFS)**

	Centre-Val de Loire	Île-de-France	Autres régions (y compris les DOM)	Étranger
Cher (18)(N=24)	7	9	6	2
Eure-et-Loir (28)(N=21)	7	7	6	1
Indre (36)(N=15)	7	3	5	0
Indre-et-Loire (37)(N=88)	57	15	16	0
Loir-et-Cher (41)(N=25)	13	5	6	1
Loiret (45)(N=52)	18	18	14	2
<b>Centre-Val de Loire (N=225)</b>	<b>109 (48,4 %)</b>	<b>57 (25,3 %)</b>	<b>53 (23,6 %)</b>	<b>6 (2,7 %)</b>

Source : ADELI (juillet 2022),  
Exploitation : ORS Centre-Val de Loire

✳ Parmi les orthophonistes salariés formés en région Centre-Val de Loire (N=358), 30,5 % exercent en région Centre-Val de Loire, 12,8 % en Normandie, 10,6 % en Nouvelle-Aquitaine, 10,3 % dans les Pays de la Loire, 7,3 % en Auvergne-Rhône-Alpes, 7,0 % en Île-de-France et 6,7 % en Bretagne. Le reste des orthophonistes diplômés en Centre-Val de Loire exercent dans les autres régions de France, y compris dans les départements d'Outre-mer.

✳ Dans les autres régions, 72,0 % des orthophonistes salariés formés en Bretagne exercent toujours en Bretagne. Cette proportion est de 62,2% en Nouvelle-Aquitaine, 49,2% en Bourgogne-Franche-Comté et 44,9% en Normandie. Les Pays de la Loire conservent 33,5% de leurs orthophonistes salariés diplômés, taux relativement proche de celui observé en région Centre-Val de Loire.

Répartition des orthophonistes salariés ayant été formés en région Centre-Val de Loire selon leur région d'activité en 2022 (N=358)



DIPLÔMÉS EN RCVL

Source : ADELI (juillet 2022),  
Exploitation : ORS Centre-Val de Loire

LIEUX D'EXERCICE

Centre-Val de Loire.....	30,5%
Normandie.....	12,8%
Nouvelle-Aquitaine .....	10,6%
Pays de la Loire .....	10,3%
Auvergne-Rhône-Alpes ..	7,3%
Île-de-France.....	7,0%
Bretagne .....	6,7%
Autres régions (y compris les DOM).....	14,8%

## Lieux d'exercice des orthophonistes salariés

✳ En 2022, 58,2 % des orthophonistes salariés de la région exercent dans un établissement pour personnes en situation de handicap, soit une proportion supérieure à celle au niveau national (49,8 %). 29,3 % travaillent dans un établissement public de santé (28,9 % en France hexagonale) et 5,8 % exercent en établissement privé participant au service public hospitalier (8,5 % au niveau national).

# Synthèse des orthophonistes

## Premières pistes d'action ressorties lors des ateliers de travail

- L'encadrement en stages à soutenir, en particulier dans les zones sous dotées : lieux de stages, soutien aux maîtres de stage, logement et transport.
- Le soutien à l'installation par :
  - l'organisation d'appels à projets sur le développement de nouvelles pratiques
  - des partenariats avec les Départements sur des projets innovants
  - une communication en lien avec le Conseil régional (mieux connaître la région pour y vivre).
- Le développement de l'exercice mixte qui permet de répondre davantage à l'offre de soins.