

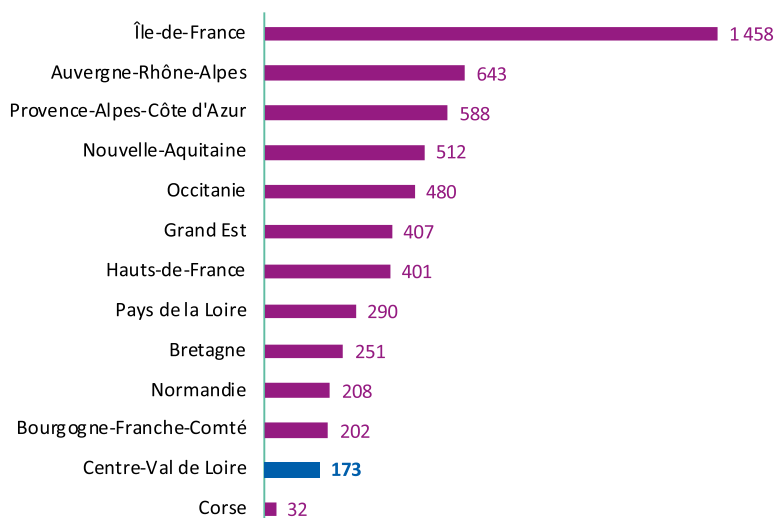


# Ensemble des ophtalmologues<sup>1</sup>

de la région Centre-Val de Loire

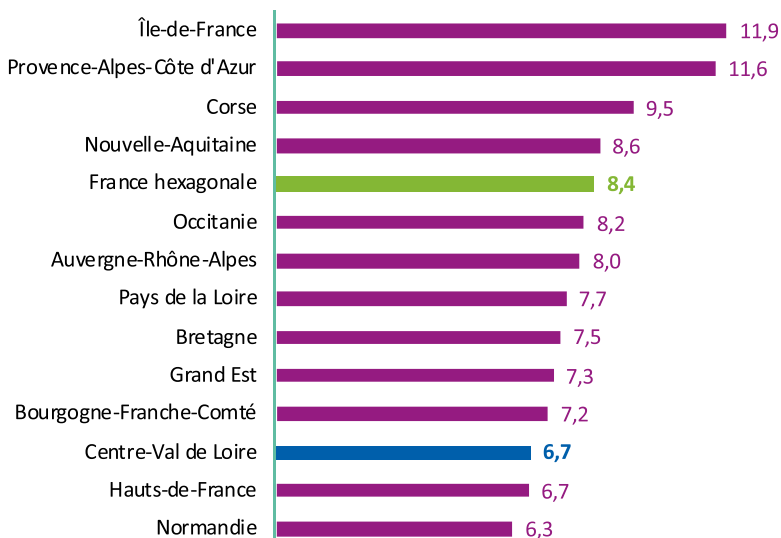
✚ La région Centre-Val de Loire compte 173 ophtalmologues en mars 2022. La densité d'ophtalmologues de la région est de 6,7 ophtalmologues pour 100 000 habitants, ce qui place le Centre-Val de Loire parmi les trois dernières régions par rapport aux autres régions de la France hexagonale. 114 ophtalmologues exercent en libéral, 24 sont salariés et 35 ont une activité mixte (libérale et salariée).

## NOMBRE D'OPHTALMOLOGUES PAR RÉGION EN 2022



Source: RPPS (mars 2022)  
Exploitation: ORS Centre-Val de Loire

## DENSITÉ D'OPHTALMOLOGUES POUR 100 000 HAB. EN 2022



Source: RPPS (mars 2022),  
Insee (RP 2018)  
Exploitation: ORS Centre-Val de Loire

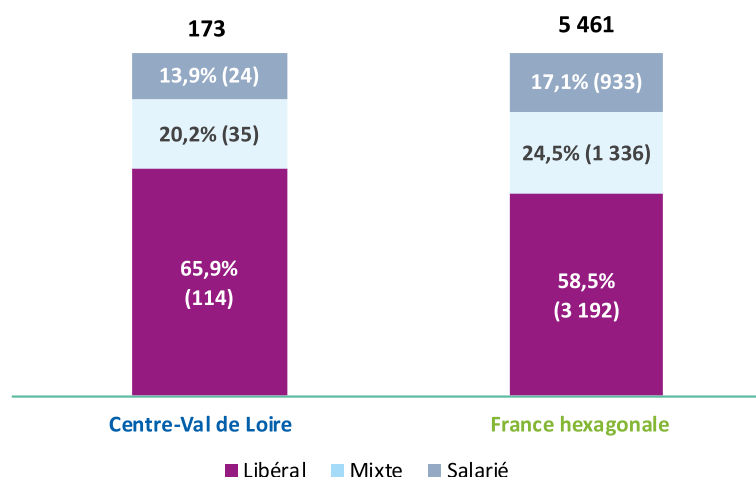
1 ] Sont considérés les ophtalmologues ayant une activité de soin en mars 2022 (hors remplaçant).

✱ La répartition des ophtalmologues selon le mode d'exercice met en évidence en Centre-Val de Loire que les ophtalmologues sont moins souvent en activité salariale et en activité mixte comparativement aux proportions observées en France hexagonale (respectivement 13,9 % contre 17,1 % en activité salariale et 20,2 % contre 24,5 % en activité mixte). A l'inverse, la part d'ophtalmologues libéraux est supérieure en Centre-Val de Loire comparativement à la France hexagonale (65,9 % contre 58,5 %).

✱ Si la densité d'ophtalmologues dans la région est de 6,7 pour 100 000 habitants, des disparités existent entre les départements. La densité la plus importante est observée en Loir-et-Cher avec 9,4 ophtalmologues pour 100 000 habitants et la plus faible en Cher avec 4,6 ophtalmologues pour 100 000 habitants.

✱ La proportion d'ophtalmologues libéraux est la plus importante dans le Loiret (84,1 %) et la plus faible dans le Cher (42,9 %), département dans lequel l'activité salariée des ophtalmologues est bien développée, avec l'Indre, par rapport aux autres départements de la région (respectivement, 21,4 % et 23,1 %).

**PROPORTION D'OPHTALMOLOGUES SELON LE MODE D'EXERCICE EN CENTRE-VAL DE LOIRE ET EN FRANCE HEXAGONALE EN 2022 (EN % ET EN EFFECTIFS)**



Source: RPPS (mars 2022)  
Exploitation: ORS Centre-Val de Loire

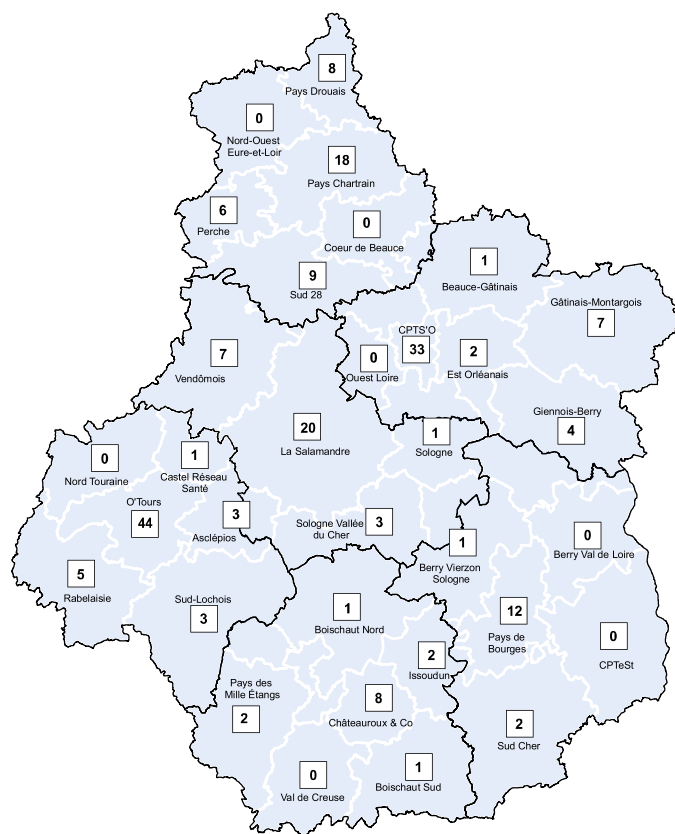
**RÉPARTITION DES OPHTALMOLOGUES SELON LE MODE D'EXERCICE DANS LES DÉPARTEMENTS DE LA RÉGION CENTRE-VAL DE LOIRE EN 2022 (EN % ET EN EFFECTIFS)**

	Libéral	Mixte	Salarie	Total	Densité (pour 100 000 habitants)
Cher (18)	42,9 % (6)	35,7 % (5)	21,4 % (3)	100,0 % (14)	4,6
Eure-et-Loir (28)	56,8 % (21)	29,7 % (11)	13,5 % (5)	100,0 % (37)	8,6
Indre (36)	69,2 % (9)	7,7 % (1)	23,1 % (3)	100,0 % (13)	5,9
Indre-et-Loire (37)	64,7 % (33)	21,6 % (11)	13,7 % (7)	100,0 % (51)	8,4
Loir-et-Cher (41)	74,2 % (23)	16,1 % (5)	9,7 % (3)	100,0 % (31)	9,4
Loiret (45)	84,1 % (37)	9,1 % (4)	6,8 % (3)	100,0 % (44)	6,5
<b>Centre-Val de Loire*</b>	<b>65,9 % (114)</b>	<b>20,2 % (35)</b>	<b>13,9 % (24)</b>	<b>100,0 % (173)</b>	<b>6,7</b>
<b>France hexagonale</b>	<b>58,5 % (3 192)</b>	<b>24,5 % (1 336)</b>	<b>17,1 % (933)</b>	<b>100,0 % (5 461)</b>	<b>8,5</b>

Source: RPPS (mars 2022),  
Insee (RP 2018) -  
Exploitation: ORS Centre-Val de Loire

\*: Un ophtalmologue pouvant exercer sur plusieurs départements, la somme des 6 départements n'est pas égale au total d'ophtalmologues en région

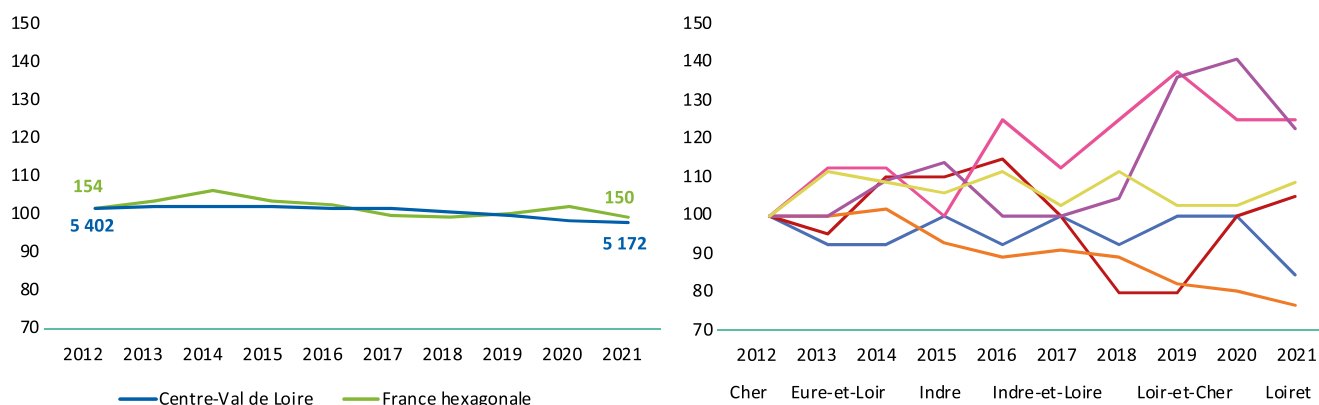
## NOMBRE D'OPHTALMOLOGUES PAR CPTS EN RÉGION CENTRE-VAL DE LOIRE EN 2022



Source: RPPS (extraction mars 2022)  
Exploitation: ORS Centre-Val de Loire

### ÉVOLUTION DU NOMBRE D'OPHTALMOLOGUES EN CENTRE-VAL DE LOIRE ET EN FRANCE HEXAGONALE DE 2012 À 2021

Les données de cet encadré proviennent également des fichiers RPPS des années concernées. Cependant la structure des bases de données de 2012 à 2021 diffère de celle de 2022. Dans cet encadré, un ophtalmologue est compté sur un seul lieu (département, région), même s'il exerce sur plusieurs départements ou régions. L'arrivée ou le départ de quelques effectifs engendre de grandes oscillations du fait des faibles effectifs.



Représentation en base 100

Source: RPPS (01/01/2012-2021) - Exploitation: ORS Centre-Val de Loire

On remarque une baisse importante du nombre d'ophtalmologues en région Centre-Val de Loire entre 2014 et 2018 par rapport à la France hexagonale qui connaît une baisse de 2015 à 2021. Cependant, la région a su garder un nombre d'ophtalmologues supérieur à la France en base 100 de 2012 à 2016 puis de 2019 à 2021.

Au niveau départemental, l'Indre-et-Loire présente la plus forte baisse du nombre d'ophtalmologues, ainsi que le Cher. Le nombre d'ophtalmologues dans l'Indre et dans le Loir-et-Cher a augmenté entre 2012 et 2021. Le nombre d'ophtalmologues dans le Loiret est resté stable durant toute la période. Dans l'Eure-et-Loir, il avait fortement diminué de 2016 à 2018 mais revient en 2020 à son niveau de référence de 2012.

# Ophtalmologues de ville

(Libéraux, mixtes et salariés des centres de santé) (N=150 en Centre-Val de Loire; N=4 790 en France hexagonale)

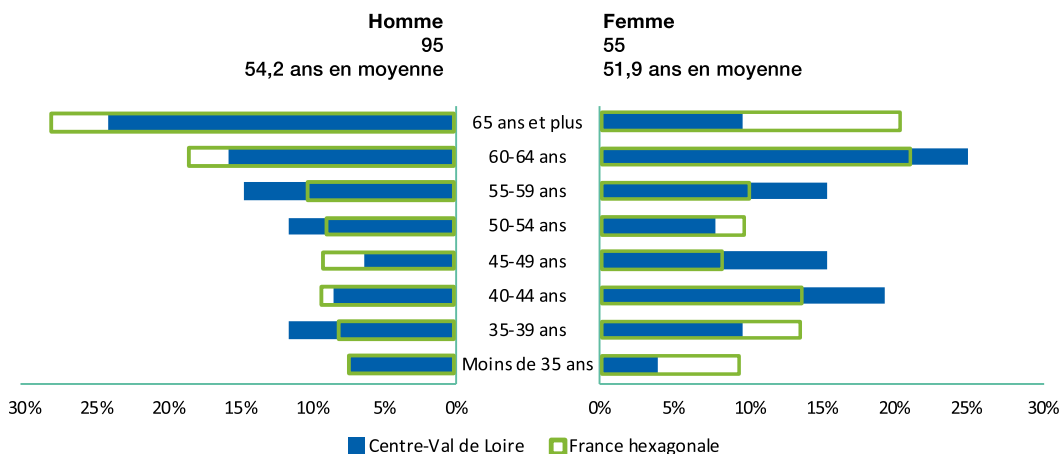
## Pyramide des âges

✳ En 2022, 36,7 % des ophtalmologues de ville en région Centre-Val de Loire sont des femmes (42,3 % en France hexagonale). 28,0 % des ophtalmologues âgés de moins de 40 ans sont des femmes, une proportion qui chute à 17,7 % chez les praticiens âgés de 65 ans et plus.

✳ En région Centre-Val de Loire, l'âge médian des ophtalmologues de ville est de 55 ans (56 ans chez les hommes et 52 ans chez les femmes). Au niveau national, l'âge médian est de 57 ans. L'âge moyen des ophtalmologues de ville de la région est de 53,4 ans (54,2 ans chez les hommes et 51,9 ans chez les femmes). Au niveau national, l'âge moyen est de 54 ans (55,2 ans chez les hommes et 52,4 ans chez les femmes).

✳ En 2022, les ophtalmologues de ville âgés de moins de 35 ans sont moins nombreux en Centre-Val de Loire par rapport à la France hexagonale (6,0 % contre 8,0 %). La part des plus de 65 ans est également inférieure en région (18,7 %) par rapport au niveau national (24,4 %). Chez les hommes, la proportion des praticiens âgés de 50 à 59 ans est plus élevée en Centre-Val de Loire par rapport à la France hexagonale (au total, 26,3 % en région contre 19,1 % en France hexagonale). Chez les femmes, les proportions d'ophtalmologues de ville sont plus élevées qu'au niveau national pour les tranches d'âge de 40 à 49 ans (au total, respectivement 32,7 % contre 20,6 %).

### RÉPARTITION DES OPHTALMOLOGUES DE VILLE DE LA RÉGION CENTRE-VAL DE LOIRE ET EN FRANCE HEXAGONALE PAR CLASSE D'ÂGE ET PAR SEXE EN 2022



Source: RPPS (mars 2022); Exploitation: ORS Centre-Val de Loire

**RÉPARTITION DES OPHTALMOLOGUES DE VILLE DANS LES DÉPARTEMENTS DE LA RÉGION PAR CLASSE D'ÂGE EN 2022 (EN EFFECTIFS)**

	Moins de 35 ans	35-39 ans	40-44 ans	45-49 ans	50-54 ans	55-59 ans	60-64 ans	65 ans et plus
Cher (18)(N=11)	1	2	2	-	-	3	1	2
Eure-et-Loir (28)(N=32)	3	7	2	2	1	3	6	8
Indre (36)(N=11)	-	-	4	1	2	-	-	4
Indre-et-Loire (37)(N=44)	3	4	5	3	6	7	8	8
Loir-et-Cher (41)(N=28)	1	2	4	6	5	4	5	1
Loiret (45)(N=41)	2	4	5	2	2	7	10	9
<b>Centre-Val de Loire (N=150)</b>	<b>9 (6,0 %)</b>	<b>16 (10,7%)</b>	<b>18 (12,0 %)</b>	<b>14 (9,3 %)</b>	<b>15 (10,0 %)</b>	<b>22 (14,7 %)</b>	<b>28 (18,7 %)</b>	<b>28 (18,7 %)</b>
<b>France hexagonale (N=4790)</b>	<b>382 (8,0 %)</b>	<b>483 (10,1 %)</b>	<b>518 (10,8 %)</b>	<b>411 (8,6 %)</b>	<b>432 (9,0 %)</b>	<b>476 (9,9 %)</b>	<b>917 (19,1 %)</b>	<b>1171 (24,4 %)</b>

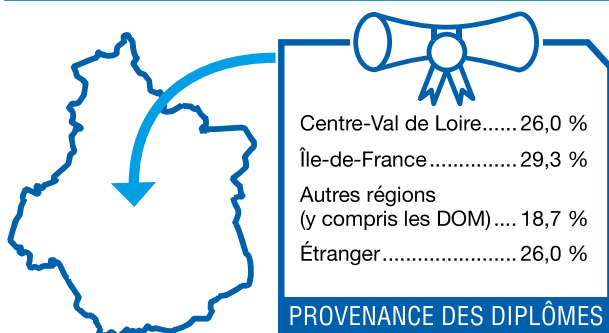
Source: RPPS (mars 2022);  
Exploitation: ORS Centre-Val de Loire

## Formation

✳ Parmi les ophtalmologues de ville exerçant en Centre-Val de Loire en 2022, 26,0 % ont obtenu leur diplôme dans la région. 29,3 % l'ont obtenu en Île-de-France, 18,7 % dans une autre région française et 26,0 % à l'étranger.

✳ Au niveau national, 22,4 % des ophtalmologues de ville exerçant en France hexagonale ont obtenu leur diplôme en Île-de-France, 10,5 % en Auvergne-Rhône-Alpes et 7,4 % en Grand Est. 2,2 % de ces professionnels ont obtenu leur diplôme en région Centre-Val de Loire. 19,0 % des ophtalmologues de ville en activité en France ont obtenu leur diplôme à l'étranger.

Répartition des ophtalmologues de ville de la région selon leur région d'obtention de diplôme en 2022 (N=150)



Source: RPPS (mars 2022) -  
Exploitation: ORS Centre-Val de Loire

**RÉPARTITION DES OPHTALMOLOGUES DE VILLE DANS LES DÉPARTEMENTS DE LA RÉGION SELON LEUR RÉGION D'OBTENTION DE DIPLÔME EN 2022 (EN EFFECTIFS)**

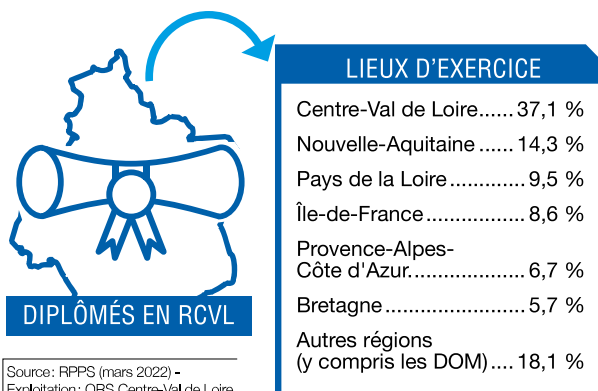
	Centre-Val de Loire	Île-de-France	Autres régions	Étranger
Cher (18)(N=11)	2	-	6	3
Eure-et-Loir (28)(N=32)	2	17	6	7
Indre (36)(N=11)	-	3	-	8
Indre-et-Loire (37)(N=44)	24	10	6	4
Loir-et-Cher (41)(N=28)	8	4	5	11
Loiret (45)(N=41)	6	13	10	12
<b>Centre-Val de Loire (N=150)</b>	<b>39 (26,0 %)</b>	<b>44 (29,3 %)</b>	<b>28 (18,7 %)</b>	<b>39 (26,0 %)</b>

Source : RPPS (mars 2022),  
Exploitation : ORS Centre-Val de Loire

✦ Parmi les ophtalmologues de ville formés en région Centre-Val de Loire, 37,1 % exercent en région Centre-Val de Loire, 14,3 % en Nouvelle-Aquitaine, 9,5 % dans les Pays de la Loire, 8,6 % en Île-de-France, 6,7 % en Provence-Alpes-Côte d'Azur et 5,7 % en Bretagne. Les ophtalmologues restants se répartissent sur les autres régions de France, y compris dans les départements d'Outre-mer.

✦ Dans les autres régions, 68,2 % des ophtalmologues de ville formés en Bretagne exercent toujours en Bretagne. Cette proportion est de 62,8 % en Hauts-de-France, de 58,3 % en Normandie, de 62,2 % dans les Pays de la Loire et de 49,7 % en Bourgogne-Franche-Comté.

**Répartition des ophtalmologues de ville ayant été formés en région Centre-Val de Loire selon leur région d'activité en 2022 (N=106)**



Source : RPPS (mars 2022) -  
Exploitation : ORS Centre-Val de Loire

## Lieux d'exercice des ophtalmologues de ville

✦ En 2022, 39,3 % des ophtalmologues de ville de la région sont installés en groupe (cabinet de groupe ou exercent en société), soit une proportion légèrement inférieure au plan national (41,4 %). 27,3 % travaillent dans leur propre cabinet individuel (25,6 % au niveau national). 18,7 % des ophtalmologues de ville exercent dans un établissement privé ne participant pas au service public hospitalier et 12,7 % dans un établissement public de santé.

*L'effectif des ophtalmologues salariés exclusifs (salariés hors centres de santé) étant trop faible sur la région Centre-Val de Loire (N=23), nous n'y avons pas accordé de part.*

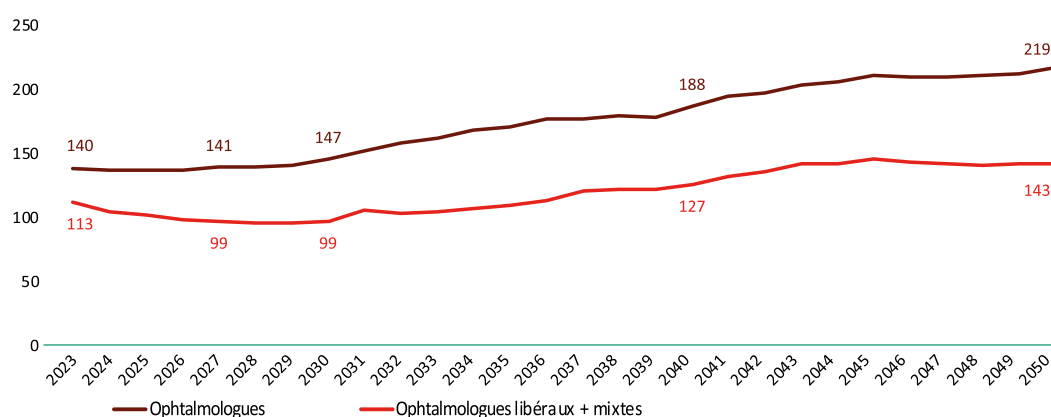
## Remplaçants

✳ 16 ophtalmologues sont inscrits dans la région Centre-Val de Loire comme remplaçants : 7 en libéral et 9 en activité mixte. 8 des médecins remplaçants sont âgés de moins de 40 ans et 2 de 65 ans et plus.

# Projections du nombre d'ophtalmologues<sup>2</sup> à l'horizon 2050 (Drees)

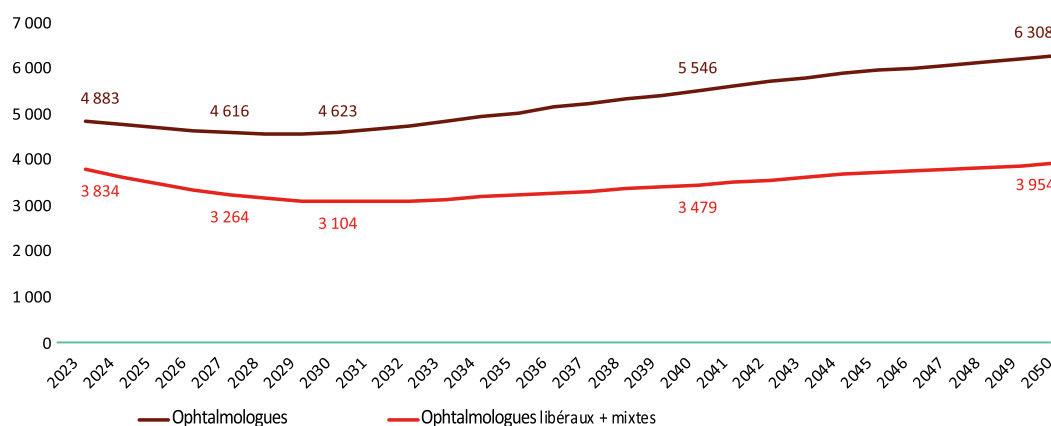
## En Centre-Val de Loire

Au niveau régional, le nombre d'ophtalmologues devrait progresser de 2026 jusqu'en 2050. Pour les ophtalmologues libéraux, l'effectif serait généralement en baisse jusqu'en 2032 pour ensuite potentiellement réaugmenter jusqu'en 2045 et stagner jusqu'en 2050.



## En France (y compris les DOM)

Au niveau national, l'augmentation des effectifs d'ophtalmologues devrait débuter en 2030 jusqu'en 2050. Le nombre d'ophtalmologues libéraux devrait baisser de 2023 à 2033 puis progresser jusqu'en 2050.



Source : Projections Drees réalisées en 2021  
 Hypothèses de projection : Scénario tendanciel  
 Nombre d'étudiants admis en 2<sup>e</sup> année d'études médicales : 8 700  
 Flux de diplômés à l'étranger par an : 1 200

2] Dans cet encadré, sont comptabilisés les ophtalmologues en activité (activité de soin, activité non soignante) et remplaçants âgés de moins de 70 ans.