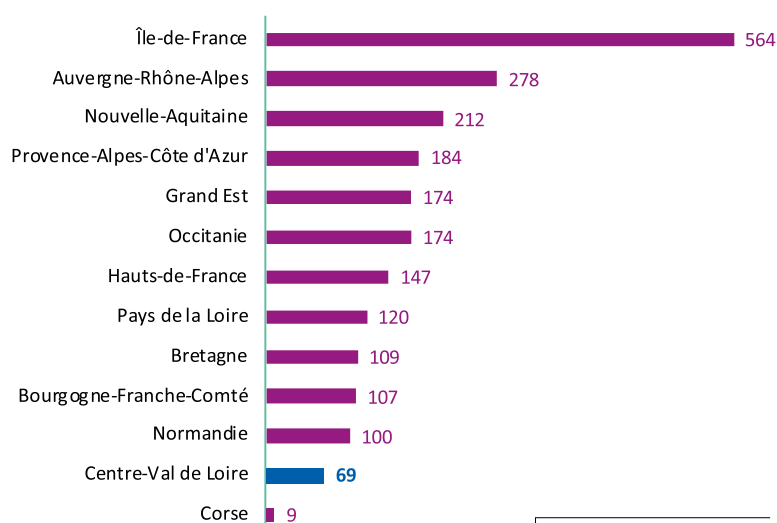


# 2 Ensemble des oncologues<sup>1</sup>

de la région  
Centre-Val  
de Loire

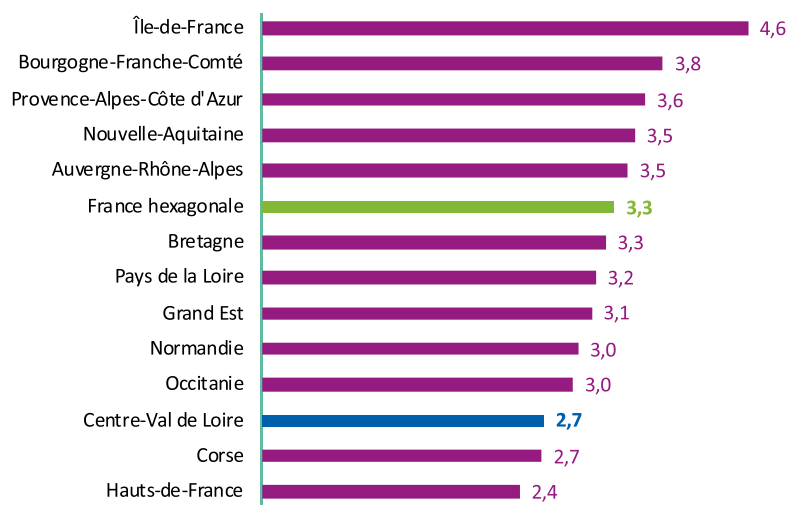
✚ La région Centre-Val de Loire compte 69 oncologues dont 3 en option onco-hématologie, 30 en option médicale et 36 en radiothérapie en mars 2022. La densité d'oncologues de la région est de 2,7 oncologues pour 100 000 habitants, ce qui place la région parmi les dernières par rapport aux autres régions de la France hexagonale. 26 exercent en libéral, 33 sont salariés et 10 ont une activité mixte (libérale et salariée).

## NOMBRE D'ONCOLOGUES EN 2022



Source: RPPS (mars 2022)  
Exploitation: ORS Centre-Val de Loire

## DENSITÉ D'ONCOLOGUES POUR 100 000 HABITANTS EN 2022



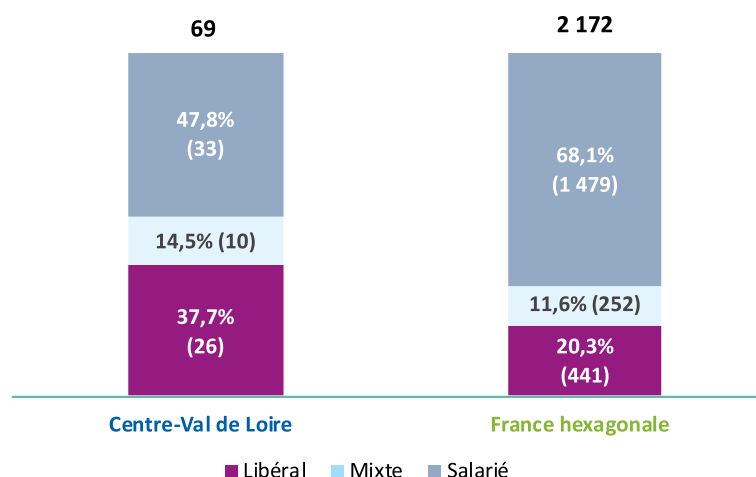
Source: RPPS (mars 2022),  
Insee (RP 2018)  
Exploitation: ORS Centre-Val de Loire

1 ] Sont considérés les oncologues ayant une activité de soin en mars 2022 (hors remplaçant).

✳ La répartition des professionnels selon les modes d'exercice met en évidence en Centre-Val de Loire que les oncologues sont plus souvent en activité libérale et en activité mixte comparativement aux proportions observées en France hexagonale. En effet, 37,7 % des professionnels sont en activité libérale en région contre 20,3 % en France et 14,5 % en activité mixte contre 11,6 % au niveau national. A l'inverse, la part des oncologues salariés est inférieure en Centre-Val de Loire par rapport à la France hexagonale (47,8 % contre 68,1 %).

✳ Si la densité d'oncologues dans la région est de 2,7 pour 100000 habitants, des disparités existent entre les départements. La densité la plus importante est observée en Indre-et-Loire avec 4,2 oncologues pour 100000 habitants et la plus faible dans l'Indre avec 0,9 oncologue pour 100000 habitants.

**PROPORTION D'ONCOLOGUES SELON LE MODE D'EXERCICE EN CENTRE-VAL DE LOIRE ET EN FRANCE HEXAGONALE EN 2022 (EN % ET EN EFFECTIFS)**



Source : RPPS (mars 2022)  
Exploitation : ORS Centre-Val de Loire

**RÉPARTITION DES ONCOLOGUES SELON LE MODE D'EXERCICE DANS LES DÉPARTEMENTS DE LA RÉGION CENTRE-VAL DE LOIRE EN 2022 (EN EFFECTIFS)**

	Libéral	Mixte	Salarié	Total	Densité (pour 100 000 habitants)
Cher (18)	5	1	3	9	3,0
Eure-et-Loir (28)	7	1	2	10	2,3
Indre (36)	-	-	2	2	0,9
Indre-et-Loire (37)	7	2	17	26	4,2
Loir-et-Cher (41)	4	-	2	6	1,8
Loiret (45)	3	6	7	16	2,4
<b>Centre-Val de Loire</b>	<b>26 (37,7 %)</b>	<b>10 (14,5 %)</b>	<b>33 (47,8 %)</b>	<b>69</b>	<b>2,7</b>
<b>France hexagonale</b>	<b>441 (20,3 %)</b>	<b>252 (11,6 %)</b>	<b>1479 (68,1 %)</b>	<b>2172</b>	<b>3,3</b>

Source : RPPS (mars 2022),  
Insee (RP 2018)  
Exploitation : ORS Centre-Val de Loire

**RÉPARTITION DES ONCOLOGUES MÉDICAUX ET HÉMATOLOGUES SELON LE MODE D'EXERCICE DANS LES DÉPARTEMENTS DE LA RÉGION CENTRE-VAL DE LOIRE EN 2022 (EN EFFECTIFS)**

	Libéral	Mixte	Salarié	Total	Densité (pour 100 000 habitants)
Cher (18)	-	-	3	3	1,0
Eure-et-Loir (28)	2	1	2	5	1,2
Indre (36)	-	-	2	2	0,9
Indre-et-Loire (37)	2	-	11	13	2,1
Loir-et-Cher (41)	1	-	2	3	0,9
Loiret (45)	2	-	5	7	1,0
<b>Centre-Val de Loire</b>	<b>7 (21,2 %)</b>	<b>1 (3,0 %)</b>	<b>25 (75,7 %)</b>	<b>33</b>	<b>1,3</b>
<b>France hexagonale</b>	<b>180 (13,2 %)</b>	<b>83 (6,1 %)</b>	<b>1095 (80,6 %)</b>	<b>1358</b>	<b>2,1</b>

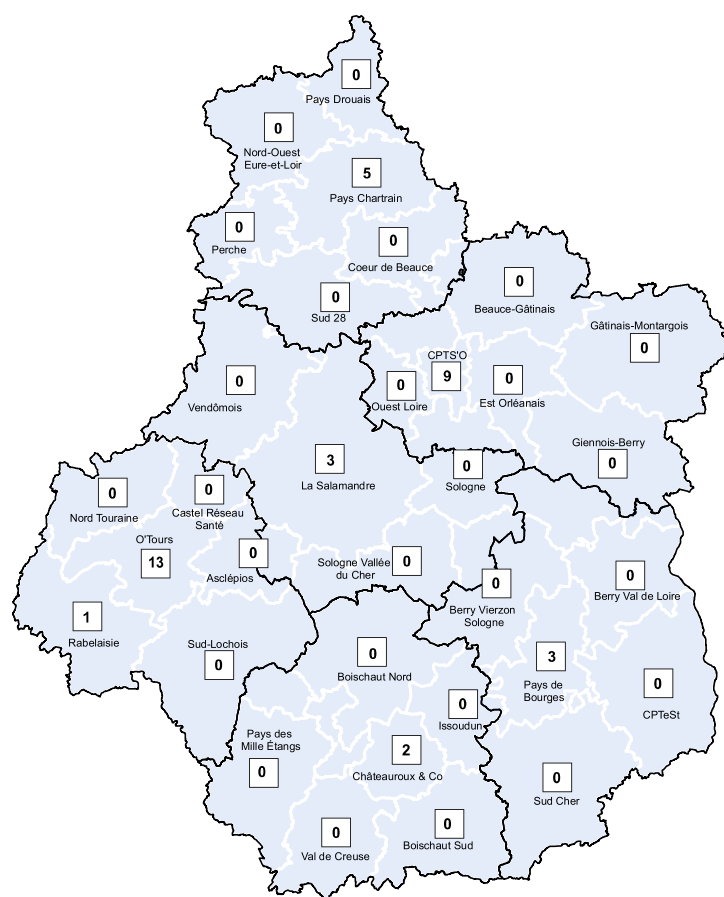
Source : RPPS (mars 2022),  
Insee (RP 2018)  
Exploitation : ORS Centre-Val de Loire

**RÉPARTITION DES ONCOLOGUES EN RADIOTHÉRAPIE SELON LE MODE D'EXERCICE DANS LES DÉPARTEMENTS DE LA RÉGION CENTRE-VAL DE LOIRE EN 2022 (EN EFFECTIFS)**

	Libéral	Mixte	Salarié	Total	Densité (pour 100 000 habitants)
Cher (18)	5	1	-	6	2,0
Eure-et-Loir (28)	5	-	-	5	1,2
Indre (36)	-	-	-	-	0,0
Indre-et-Loire (37)	5	2	6	13	2,1
Loir-et-Cher (41)	3	-	-	3	0,9
Loiret (45)	1	6	2	9	1,3
<b>Centre-Val de Loire</b>	<b>19 (52,8 %)</b>	<b>9 (25,0 %)</b>	<b>8 (22,2 %)</b>	<b>36</b>	<b>1,4</b>
<b>France hexagonale</b>	<b>261 (32,1 %)</b>	<b>169 (20,8 %)</b>	<b>384 (47,2 %)</b>	<b>814</b>	<b>1,3</b>

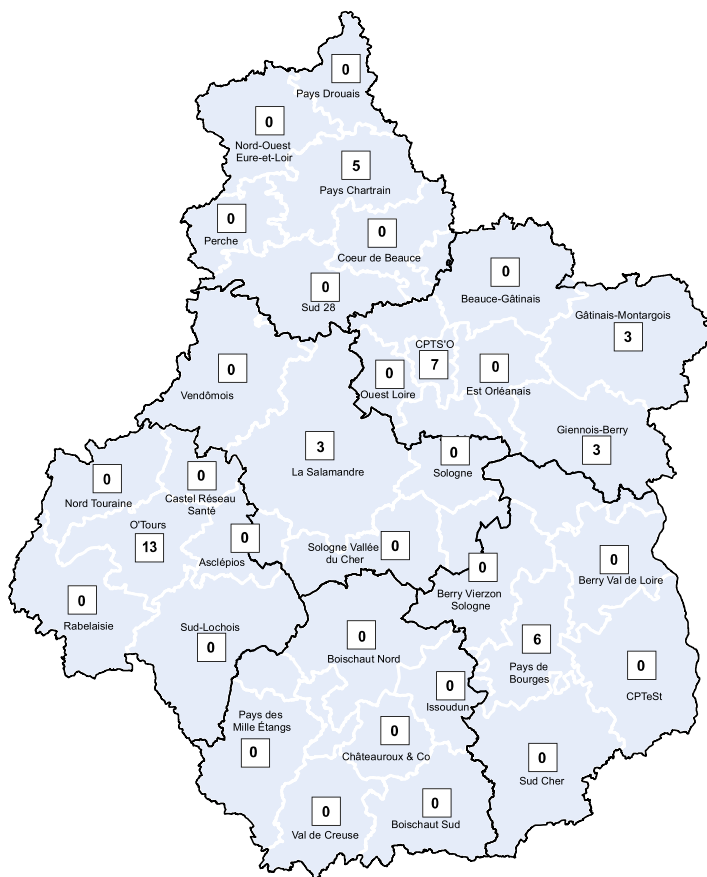
Source: RPPS (mars 2022),  
Insee (RP 2018)  
Exploitation: ORS Centre-Val de Loire

**NOMBRE D'ONCOLOGUES MÉDICAUX ET HÉMATOLOGUES PAR CPTS EN RÉGION CENTRE-VAL DE LOIRE EN 2022**



Source: RPPS (extraction mars 2022)  
Exploitation: ORS Centre-Val de Loire

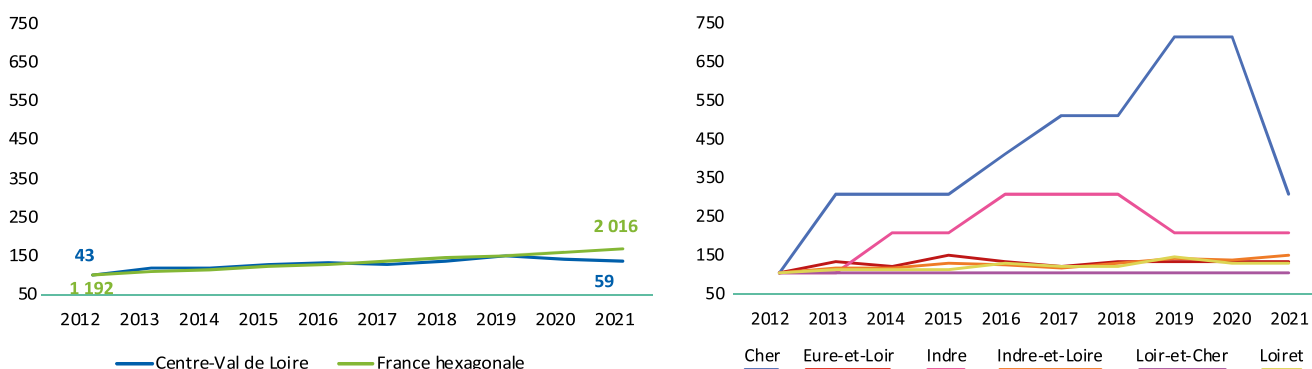
**NOMBRE D'ONCOLOGUES EN RADIOTHÉRAPIE PAR CPTS EN RÉGION CENTRE-VAL DE LOIRE EN 2022**



Source: RPPS (extraction mars 2022)  
Exploitation: ORS Centre-Val de Loire

**ÉVOLUTION DU NOMBRE D'ONCOLOGUES EN CENTRE-VAL DE LOIRE ET EN FRANCE HEXAGONALE DE 2012 À 2021**

Les données de cet encadré proviennent également des fichiers RPPS des années concernées. Cependant la structure des bases de données de 2012 à 2021 diffère de celle de 2022. Dans cet encadré, un oncologue est compté sur un seul lieu (département, région), même s'il exerce sur plusieurs départements ou régions. L'arrivée ou le départ de quelques effectifs engendre de grandes oscillations du fait des faibles effectifs.



Représentation en base 100

Source: RPPS (01/01/2012-2021) - Exploitation: ORS Centre-Val de Loire

On remarque une augmentation similaire du nombre d'oncologues en région Centre-Val de Loire entre 2012 et 2016 par rapport à la France hexagonale.

Au niveau départemental, l'Indre-et-Loire et le Loiret présentent une légère augmentation du nombre d'oncologues. Le nombre d'oncologues dans l'Indre, le Loir-et-Cher et l'Eure-et-Loir a tendance à rester stable entre 2012 et 2021. Le nombre d'oncologues dans le Cher avait connu une augmentation entre 2012 et 2020 mais a diminué en 2021 (forte augmentation due à de faibles effectifs).

# Oncologues de ville

(Libéraux, mixtes et salariés des centres de santé) (N=36 en Centre-Val de Loire; N=696 en France hexagonale)

## Pyramide des âges

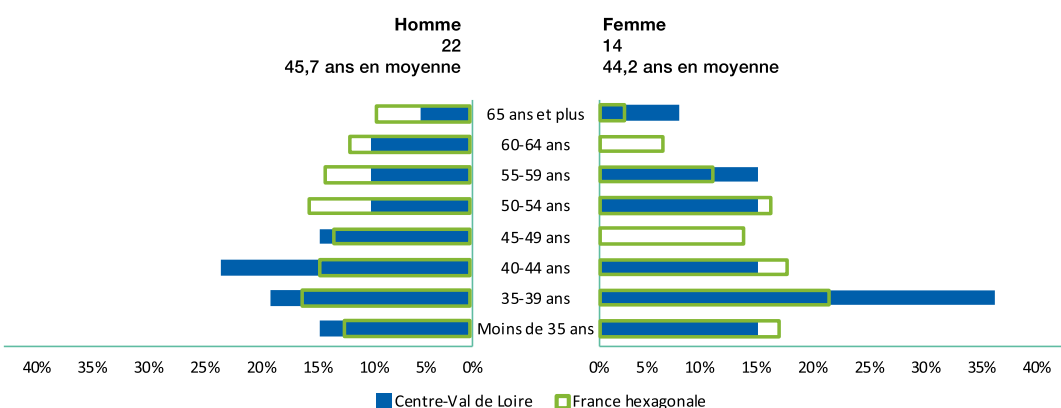
✦ En 2022, 38,9 % des oncologues de ville en région Centre-Val de Loire sont des femmes (40,9 % en France hexagonale).

✦ En région Centre-Val de Loire, l'âge médian des oncologues de ville est de 43 ans (43 ans chez les hommes et 40 ans chez les femmes). Au niveau national, l'âge médian est de 46 ans. L'âge moyen des oncologues de ville de la région est de 45,1 ans (45,7 ans chez les hommes et 44,2 ans chez les femmes). Au niveau national, l'âge moyen est de 47,1 ans (48,6 ans chez les hommes et 44,8 ans chez les femmes).

✦ L'âge moyen des oncologues en radiothérapie de ville est de 44,6 ans en Centre-Val de Loire (44,4 ans chez les hommes et 44,8 ans chez les femmes). Au niveau national, l'âge moyen est de 45,3 ans (46 ans chez les hommes et 44,2 ans chez les femmes).

✦ L'âge moyen des oncologues médicaux de ville est de 47,1 ans en Centre-Val de Loire (49,2 ans chez les hommes et 41 ans chez les femmes). A niveau national, l'âge moyen est de 50 ans (53,6 ans chez les hommes et 45,7 ans chez les femmes).

### RÉPARTITION DES ONCOLOGUES DE VILLE DE LA RÉGION CENTRE-VAL DE LOIRE PAR CLASSE D'ÂGE ET PAR SEXE EN 2022



Source: RPPS (mars 2022);  
Exploitation: ORS Centre-Val de Loire

**RÉPARTITION DES ONCOLOGUES DE VILLE DANS LES DÉPARTEMENTS DE LA RÉGION PAR CLASSE D'ÂGE EN 2022 (EN EFFECTIFS)**

	Moins de 35 ans	35-39 ans	40-44 ans	45-49 ans	50-54 ans	55-59 ans	60-64 ans	65 ans et plus
Cher (18)(N=6)	3	2	-	-	-	1	-	-
Eure-et-Loir (28)(N=8)	-	1	1	2	2	2	-	-
Indre-et-Loire (37)(N=9)	1	3	4	-	-	-	1	-
Loir-et-Cher (41)(N=4)	-	-	-	-	1	1	-	2
Loiret (45)(N=9)	1	3	2	1	1	-	1	-
<b>Centre-Val de Loire (N=36)</b>	<b>5</b>	<b>9</b>	<b>7</b>	<b>3</b>	<b>4</b>	<b>4</b>	<b>2</b>	<b>2</b>
<b>France hexagonale (N=696)</b>	<b>93 (13,4 %)</b>	<b>122 (17,5 %)</b>	<b>104 (14,9 %)</b>	<b>88 (12,6 %)</b>	<b>104 (14,9 %)</b>	<b>83 (11,9 %)</b>	<b>61 (8,8 %)</b>	<b>41 (5,9 %)</b>

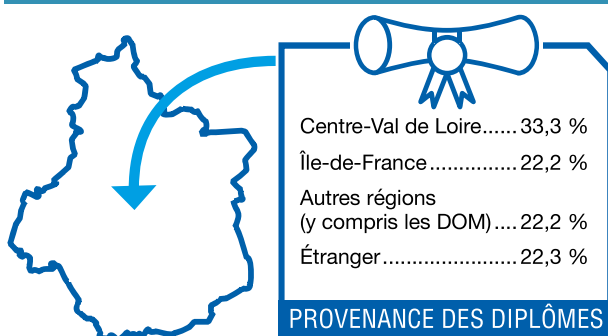
Source: RPPS (mars 2022);  
Exploitation: ORS Centre-Val de Loire

## Formation

✚ Parmi les oncologues de ville exerçant en Centre-Val de Loire en 2022, environ 33 % ont obtenu leur diplôme dans la région. 22,2 % l'ont obtenu en Île-de-France, 22,2 % dans une autre région française et environ 22 % à l'étranger.

✚ Au niveau national, 18,5 % des oncologues de ville exerçant en France hexagonale ont obtenu leur diplôme à l'étranger, 15,2 % en Île-de-France, 9,8 % en Nouvelle-Aquitaine, 9,3 % en Grand Est, 8,8 % en Auvergne-Rhône-Alpes et 7,5 % dans les Hauts-de-France. 3,7 % des oncologues de ville exerçant en France hexagonale ont obtenu leur diplôme en région Centre-Val de Loire.

Répartition des oncologues de ville de la région selon leur région d'obtention de diplôme en 2022 (N=36)



Source: RPPS (mars 2022) -  
Exploitation: ORS Centre-Val de Loire

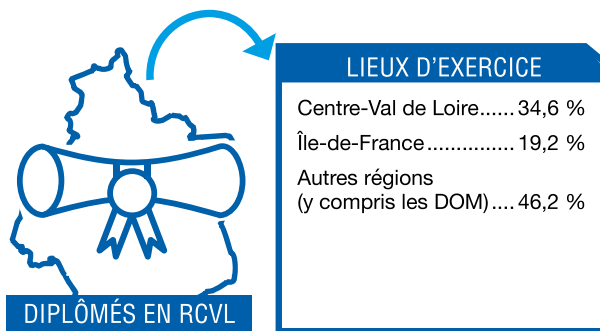
**RÉPARTITION DES ONCOLOGUES DE VILLE DANS LES DÉPARTEMENTS DE LA RÉGION SELON LEUR RÉGION D'OBTENTION DE DIPLÔME EN 2022 (EN EFFECTIFS)**

	Centre-Val de Loire	Île-de-France	Autres régions	Étranger
Cher (18)(N=6)	1	-	5	-
Eure-et-Loir (28)(N=8)	1	4	1	2
Indre-et-Loire (37)(N=9)	7	2	-	-
Loir-et-Cher (41)(N=4)	-	2	-	2
Loiret (45)(N=9)	3	-	2	4
<b>Centre-Val de Loire (N=36)</b>	<b>12 (33,3 %)</b>	<b>8 (22,2 %)</b>	<b>8 (22,2 %)</b>	<b>8 (22,2 %)</b>

Source: RPPS (mars 2022),  
Exploitation: ORS Centre-Val de Loire

✳ Parmi les oncologues de ville formés en région Centre-Val de Loire, 34,6 % exercent en région Centre-Val de Loire, et 19,2 % en Île-de-France. Les oncologues restants se répartissent sur les autres régions de France.

Répartition des oncologues de ville ayant été formés en région Centre-Val de Loire selon leur région d'activité en 2022 (N=26)



Source: RPPS (mars 2022) -  
Exploitation: ORS Centre-Val de Loire

## Lieux d'exercice des oncologues de ville

✳ En 2022, 66,7 % des oncologues de ville de la région sont installés en groupe (cabinet de groupe ou exercent en société), soit une proportion supérieure au plan national (38,8 %). 22,2 % des oncologues de ville exercent dans un établissement public de santé.

# Oncologues salariés exclusifs

(Salariés hors centres de santé) (N=33 en Centre-Val de Loire; N=1 468 en France hexagonale)

## Pyramide des âges

✦ En 2022, 66,7 % des oncologues salariés exclusifs en région Centre-Val de Loire sont des femmes (58,8 % en France hexagonale).

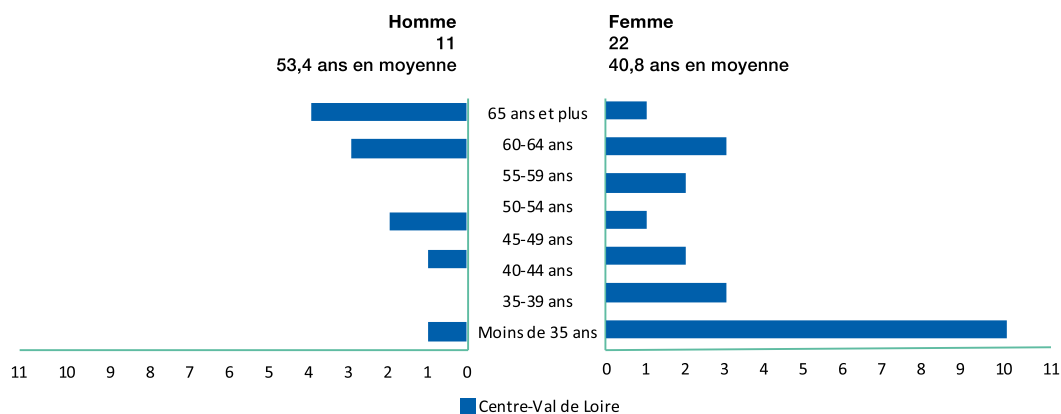
✦ En région Centre-Val de Loire, l'âge médian des oncologues salariés hors centres de santé est de 43 ans (56 ans chez les hommes et 36,5 ans chez les femmes). Au niveau national, l'âge médian est de 41 ans.

L'âge moyen des oncologues salariés exclusifs de la région est de 45 ans (53,4 ans chez les hommes et 40,8 ans chez les femmes). Au niveau national, l'âge moyen est de 44 ans (46 ans chez les hommes et 42,5 ans chez les femmes).

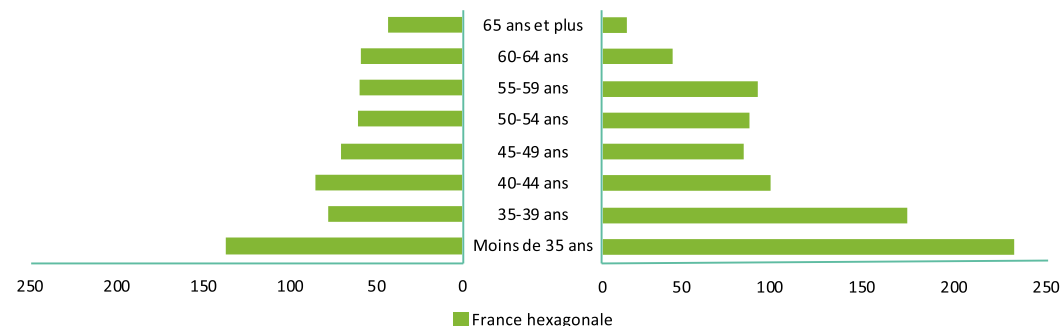
✦ L'âge moyen des oncologues en radiothérapie salariés exclusifs est de 43 ans en Centre-Val de Loire (45 ans chez les hommes et 42,2 ans chez les femmes). Au niveau national, l'âge moyen est de 42 ans (43,7 ans chez les hommes et 40,5 ans chez les femmes).

✦ L'âge moyen des oncologues médicaux salariés exclusifs est de 45,6 ans en Centre-Val de Loire (55,2 ans chez les hommes et 40,3 ans chez les femmes). Au niveau national, l'âge moyen est de 44,7 ans (47 ans chez les hommes et 43,1 ans chez les femmes).

### RÉPARTITION DES ONCOLOGUES SALARIÉS EXCLUSIFS DE LA RÉGION CENTRE-VAL DE LOIRE PAR CLASSE D'ÂGE ET PAR SEXE EN 2022 (EN EFFECTIFS)



### RÉPARTITION DES ONCOLOGUES SALARIÉS EXCLUSIFS EN FRANCE HEXAGONALE PAR CLASSE D'ÂGE ET PAR SEXE EN 2022 (EN EFFECTIFS)





**RÉPARTITION DES ONCOLOGUES SALARIÉS EXCLUSIFS DANS LES DÉPARTEMENTS DE LA RÉGION PAR CLASSE D'ÂGE EN 2022 (EN EFFECTIFS)**

	Moins de 35 ans	35-39 ans	40-44 ans	45-49 ans	50-54 ans	55-59 ans	60-64 ans	65 ans et plus
Cher (18)(N=3)	1	-	1	-	-	-	1	-
Eure-et-Loir (28)(N=2)	1	-	-	1	-	-	-	-
Indre (36)(N=2)	-	-	-	-	-	2	-	-
Indre-et-Loire (37)(N=17)	8	2	1	1	-	2	3	-
Loir-et-Cher (41)(N=2)	1	-	-	-	-	1	-	-
Loiret (45)(N=7)	-	1	1	1	2	1	1	-
<b>Centre-Val de Loire (N=33)</b>	<b>11</b>	<b>3</b>	<b>3</b>	<b>3</b>	<b>2</b>	<b>6</b>	<b>5</b>	<b>-</b>
<b>France hexagonale (N=1 468)</b>	<b>390</b>	<b>264</b>	<b>189</b>	<b>158</b>	<b>151</b>	<b>155</b>	<b>102</b>	<b>59</b>

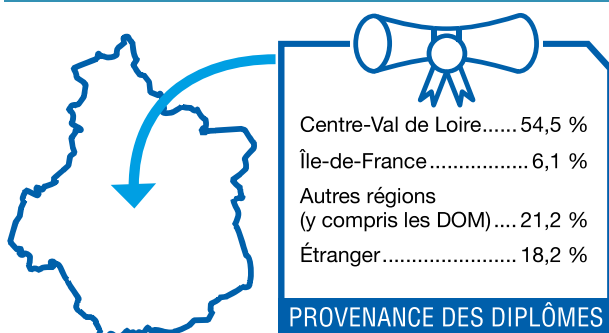
Source: RPPS (mars 2022);  
Exploitation: ORS Centre-Val de Loire

## Formation

✳ Parmi les oncologues salariés exclusifs exerçant en Centre-Val de Loire en 2022, 54,5 % ont obtenu leur diplôme dans la région. 6,1 % l'ont obtenu en Île-de-France, 21,2 % dans une autre région française et 18,2 % à l'étranger.

✳ Au niveau national, 19,3 % des oncologues salariés exclusifs exerçant en France hexagonale ont obtenu leur diplôme à l'étranger, 18,5 % en Île-de-France, 10,4 % en Auvergne-Rhône-Alpes, 8,8 % en Nouvelle-Aquitaine et 7,5 % en Grand Est. 2,2 % des oncologues salariés exerçant en France hexagonale ont obtenu leur diplôme en région Centre-Val de Loire.

Répartition des oncologues salariés exclusifs de la région selon leur région d'obtention de diplôme en 2022 (N=33)



Source: RPPS (mars 2022) -  
Exploitation: ORS Centre-Val de Loire

**RÉPARTITION DES ONCOLOGUES SALARIÉS EXCLUSIFS DANS LES DÉPARTEMENTS DE LA RÉGION SELON LEUR RÉGION D'OBTENTION DE DIPLÔME EN 2022 (EN EFFECTIFS)**

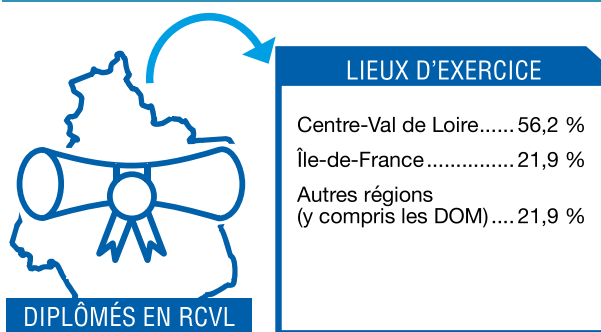
	Centre-Val de Loire	Île-de-France	Autres régions	Étranger
Cher (18)(N=3)	-	-	-	3
Eure-et-Loir (28)(N=2)	2	-	-	-
Indre (36)(N=2)	-	1	1	-
Indre-et-Loire (37)(N=17)	13	-	4	-
Loir-et-Cher (41)(N=2)	2	-	-	-
Loiret (45)(N=7)	1	1	2	3
<b>Centre-Val de Loire (N=33)</b>	<b>18</b>	<b>2</b>	<b>7</b>	<b>6</b>

Source: RPPS (mars 2022),  
Exploitation: ORS Centre-Val de Loire

✚ Parmi les oncologues salariés formés en région Centre-Val de Loire, 56,2 % exercent en région Centre-Val de Loire, et 21,9 % en Île-de-France. Les oncologues restants se répartissent sur les autres régions de France.

✚ Dans les autres régions, 75,4 % des oncologues salariés exclusifs formés en Bretagne exercent toujours en Bretagne. Cette proportion est de 67,4 % en Nouvelle-Aquitaine, de 60,3 % en Bourgogne-Franche-Comté, 60,0 % en Normandie et 60,0 % dans les Pays de la Loire.

Répartition des oncologues salariés exclusifs ayant été formés en région Centre-Val de Loire selon leur région d'activité en 2022 (N=32)



Source: RPPS (mars 2022) -  
Exploitation: ORS Centre-Val de Loire

## Lieux d'exercice des oncologues salariés exclusifs

✚ En 2022, 87,9 % des oncologues salariés exclusifs de la région exercent dans un établissement public de santé. Au niveau national, 41 % pratiquent dans un centre anti-cancer et 47 % dans un établissement public de santé.

### Remplaçants

✚ 4 oncologues sont inscrits dans la région Centre-Val de Loire comme remplaçants: 1 en libéral, 2 en activité mixte et 1 salarié. 3 d'entre eux ont moins de 45 ans.

*Les projections faites par la Drees ne présentent pas les oncologues.*