

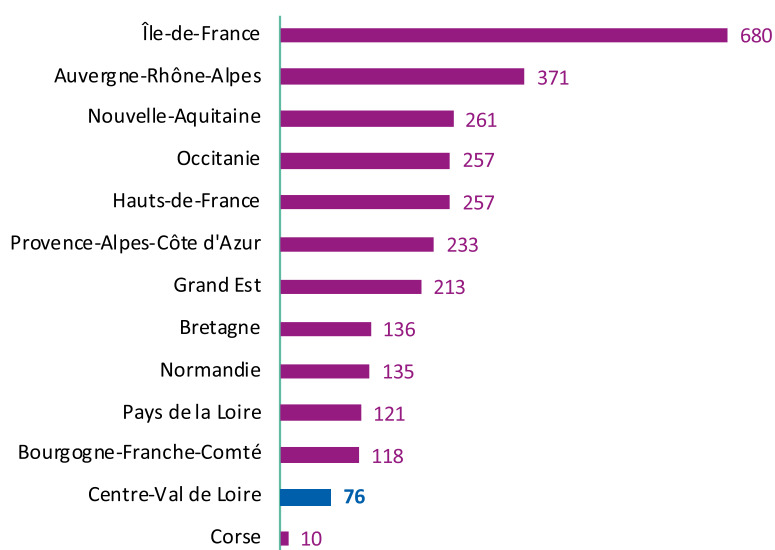


Ensemble des neurologues¹

de la région
Centre-Val
de Loire

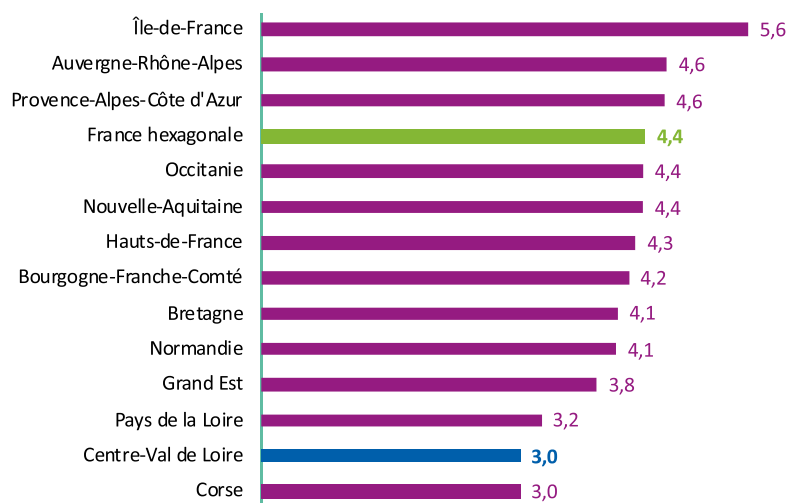
✚ La région Centre-Val de Loire compte 76 neurologues en mars 2022. La densité de neurologues de la région est de 3,0 neurologues pour 100 000 habitants, ce qui place la région en dernière position par rapport aux autres régions de la France hexagonale. 43 neurologues sont salariés, 16 exercent en libéral et 17 ont une activité mixte (libérale et salariée).

NOMBRE DE NEUROLOGUES EN 2022



Source: RPPS (mars 2022)
Exploitation: ORS Centre-Val de Loire

DENSITÉ DE NEUROLOGUES POUR 100 000 HABITANTS EN 2022



Source: RPPS (mars 2022),
Insee (RP 2018)
Exploitation: ORS Centre-Val de Loire

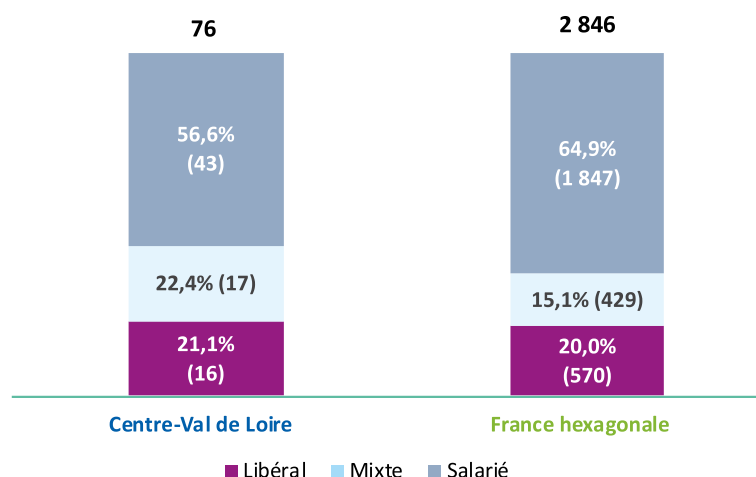
1] Sont considérés les neurologues ayant une activité de soin en mars 2022 (hors remplaçant).

✳ La répartition des neurologues selon leur mode d'exercice en région Centre-Val de Loire est globalement proche de celle de la France hexagonale, avec tout de même, une proportion légèrement moins importante de neurologues salariés (56,6 % en région contre 64,9 % en France hexagonale). À l'opposé, les neurologues en activité mixte sont proportionnellement plus représentés en région qu'en France hexagonale (22,4 % contre 15,1 %).

✳ Si la densité des neurologues dans la région est de 3,0 pour 100 000 habitants, des disparités existent entre les départements. La densité la plus importante est observée dans l'Indre-et-Loire avec 5,8 neurologues pour 100 000 habitants et la plus faible dans le Loir-et-Cher avec 0,9 neurologue pour 100 000 habitants.

✳ La proportion de neurologues salariés est la plus importante dans l'Indre-et-Loire (62,9 %) et est nulle dans le Loir-et-Cher. La proportion de neurologues exerçant en libéral est la plus élevée en Eure-et-Loir (30,0 %) et nulle dans le Cher, l'Indre et le Loir-et-Cher.

PROPORTION DE NEUROLOGUES SELON LE MODE D'EXERCICE EN CENTRE-VAL DE LOIRE ET EN FRANCE HEXAGONALE EN 2022 (EN % ET EN EFFECTIFS))



Source: RPPS (mars 2022)
Exploitation: ORS Centre-Val de Loire

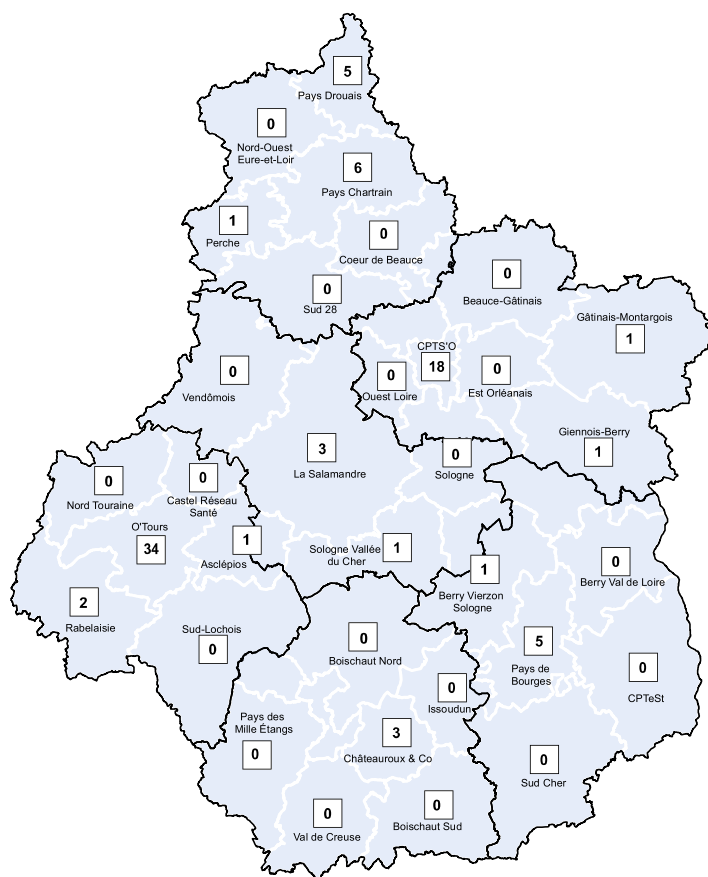
RÉPARTITION DES NEUROLOGUES SELON LE MODE D'EXERCICE DANS LES DÉPARTEMENTS DE LA RÉGION CENTRE-VAL DE LOIRE EN 2022 (EN % ET EFFECTIFS)

	Libéral	Mixte	Salarié	Total	Densité (pour 100 000 habitants)
Cher (18)	-	-(3)	-(3)	100,0 % (6)	2,0
Eure-et-Loir (28)	-(3)	-(1)	60,0 % (6)	100,0 % (10)	2,3
Indre (36)	-	-(2)	-(1)	100,0 % (3)	1,4
Indre-et-Loire (37)	28,6 % (10)	-(3)	62,9 % (22)	100,0 % (35)	5,8
Loir-et-Cher (41)	-	-(3)	-	100,0 % (3)	0,9
Loiret (45)	-(3)	26,3 % (5)	57,9 % (11)	100,0 % (19)	2,8
Centre-Val de Loire*	21,1 % (16)	22,4 % (17)	56,6 % (43)	100,0 % (76)	3,0
France hexagonale	20,0 % (570)	15,1 % (429)	64,9 % (1 847)	100,0 % (2 846)	4,6

Source: RPPS (mars 2022),
Insee (RP 2018) -
Exploitation: ORS Centre-Val de Loire

*: Un neurologue pouvant exercer sur plusieurs départements, la somme des 6 départements n'est pas égale au total de neurologues en région

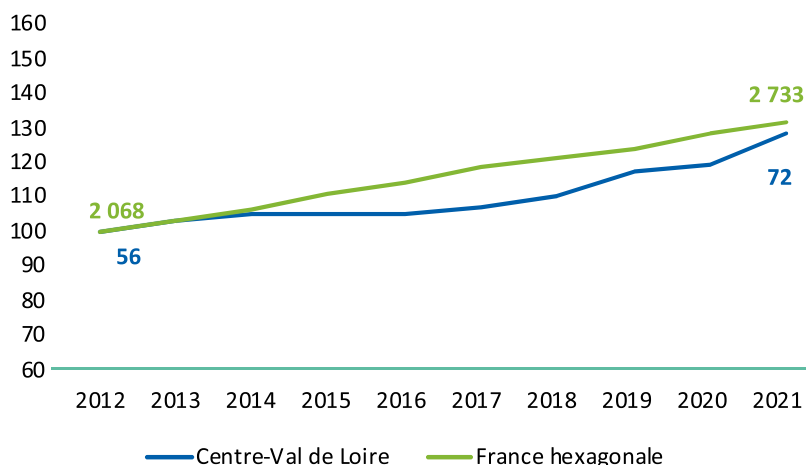
NOMBRE DE NEUROLOGUES PAR CPTS EN RÉGION CENTRE-VAL DE LOIRE EN 2022



Source: RPPS (extraction mars 2022)
Exploitation: ORS Centre-Val de Loire

EVOLUTION DU NOMBRE DE NEUROLOGUES EN CENTRE-VAL DE LOIRE ET EN FRANCE HEXAGONALE DE 2012 À 2021

Les données de cet encadré proviennent également des fichiers RPPS des années concernées. Cependant la structure des bases de données de 2012 à 2021 diffère de celle de 2022. Dans cet encadré, un neurologue est compté sur un seul lieu (département, région), même s'il exerce sur plusieurs départements ou régions.



Représentation en base 100

Source: RPPS (01/01/2012-2021) - Exploitation: ORS Centre-Val de Loire

On remarque une augmentation similaire du nombre de neurologues en région Centre-Val de Loire et en France hexagonale entre 2012 et 2021 (+28,6 % en région et +32,2 % au niveau national). La représentation en base 100 au niveau départemental n'a pas été retranscrite du fait d'un effectif trop faible. En effet, de faibles variations d'effectifs engendraient de fortes variations de l'indice rendant impossible la comparaison entre départements.

Neurologues de ville

(Libéraux, mixtes et salariés des centres de santé) (N=33 en Centre-Val de Loire ; N=1 036 en France hexagonale)

Pyramide des âges

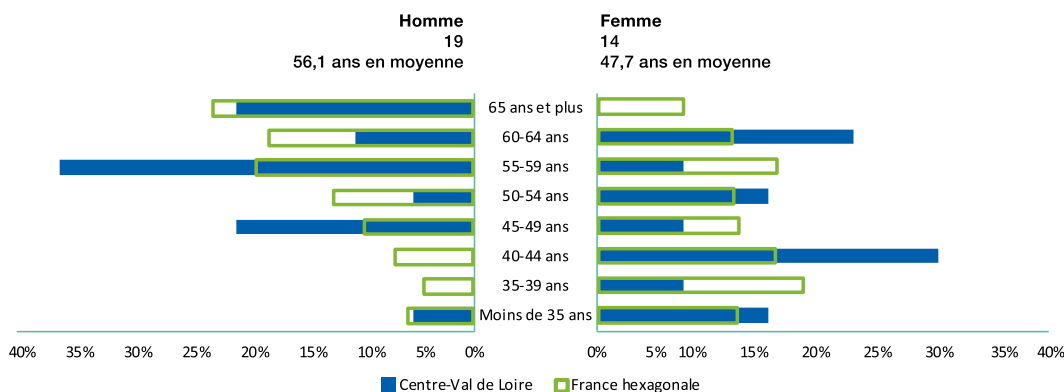
✳ En 2022, 42,4 % des neurologues de ville en région Centre-Val de Loire sont des femmes (45,0 % en France hexagonale). 75 % des praticiens âgés de moins de 40 ans sont des femmes.

✳ En région Centre-Val de Loire, l'âge médian des neurologues de ville est de 56 ans (58 ans chez les hommes et 45,5 ans chez les femmes). Au niveau national, l'âge médian est de 54 ans (57 ans chez les hommes et 47 ans chez les femmes).

L'âge moyen des neurologues de ville de la région est de 52,5 ans (56,1 ans chez les hommes et 47,7 ans chez les femmes). Au niveau national, l'âge moyen est de 52,3 ans (55,8 ans chez les hommes et 48,0 ans chez les femmes).

✳ En 2022, les neurologues de ville âgés de moins de 40 ans sont environ 1,5 fois moins nombreux en Centre-Val de Loire par rapport à la France hexagonale (12,1 % contre 18,5 %). La proportion des hommes âgés de 45 à 49 ans et de 55 à 59 ans est plus élevée en région qu'au niveau national (respectivement 21,1 % contre 9,6 % et 36,8 % contre 19,3 %).

RÉPARTITION DES NEUROLOGUES DE VILLE DE LA RÉGION CENTRE-VAL DE LOIRE ET EN FRANCE HEXAGONALE PAR CLASSE D'ÂGE ET PAR SEXE EN 2022



Source: RPPS (mars 2022);
Exploitation: ORS Centre-Val de Loire

RÉPARTITION DES NEUROLOGUES DE VILLE DANS LES DÉPARTEMENTS DE LA RÉGION PAR CLASSE D'ÂGE EN 2022 (EN EFFECTIFS)

	Moins de 35 ans	35-39 ans	40-44 ans	45-49 ans	50-54 ans	55-59 ans	60-64 ans	65 ans et plus
Cher (18)(N=3)	-	-	-	1	-	2	-	-
Eure-et-Loir (28)(N=4)	-	-	-	-	1	2	1	-
Indre (36)(N=2)	-	-	-	-	-	2	-	-
Indre-et-Loire (37)(N=13)	1	1	1	3	1	1	2	3
Loir-et-Cher (41)(N=3)	-	-	2	-	-	-	1	-
Loiret (45)(N=8)	2	-	1	1	1	1	1	1
Centre-Val de Loire (N=33)	3	1	4	5	3	8	5	4
France hexagonale (N=1036)	87 (8,4 %)	105 (10,1 %)	109 (10,5 %)	110 (10,6 %)	124 (12,0 %)	180 (17,4 %)	156 (15,1 %)	165 (15,9 %)

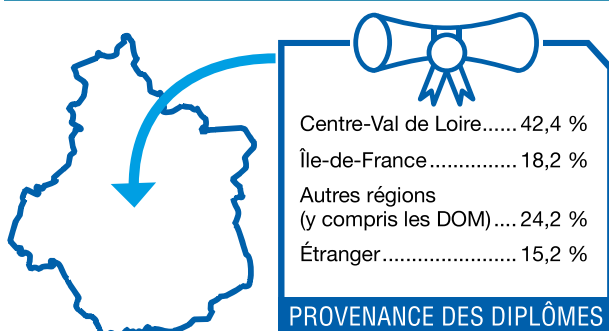
Source: RPPS (mars 2022);
Exploitation: ORS Centre-Val de Loire

Formation

✱ Parmi les neurologues de ville exerçant en Centre-Val de Loire en 2022, 42,4 % ont obtenu leur diplôme dans la région, 18,2 % en Île-de-France, 24,2 % dans une autre région française et 15,2 % à l'étranger.

✱ Au niveau national, 15,5 % des neurologues de ville exerçant en France hexagonale ont obtenu leur diplôme en Île-de-France, 11,7 % en Auvergne-Rhône-Alpes, 8,8 % en Nouvelle-Aquitaine et 8,2 % en Occitanie. 2,4 % de ces professionnels ont obtenu leur diplôme en région Centre-Val de Loire. 15,3 % des neurologues de ville en activité en France ont obtenu leur diplôme à l'étranger.

Répartition des neurologues de ville de la région selon leur région d'obtention de diplôme en 2022 (N=33)



Source: RPPS (mars 2022) -
Exploitation: ORS Centre-Val de Loire

RÉPARTITION DES NEUROLOGUES DE VILLE DANS LES DÉPARTEMENTS DE LA RÉGION SELON LEUR RÉGION D'OBTENTION DE DIPLÔME EN 2022 (EN EFFECTIFS)

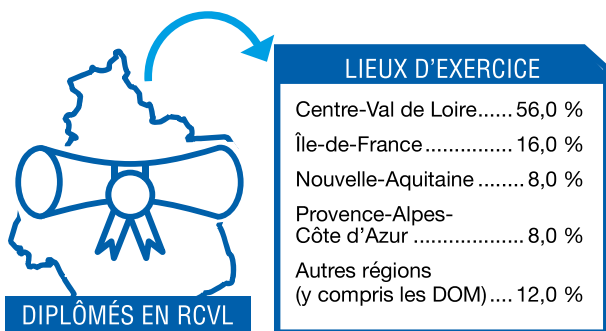
	Centre-Val de Loire	Île-de-France	Autres régions	Étranger
Cher (18)(N=3)	1	1	-	1
Eure-et-Loir (28)(N=4)	-	1	1	2
Indre (36)(N=2)	-	-	1	1
Indre-et-Loire (37)(N=13)	9	1	3	-
Loir-et-Cher (41)(N=3)	2	-	1	-
Loiret (45)(N=8)	2	3	2	1
Centre-Val de Loire (N=33)	14 (42,4 %)	6 (18,2 %)	8 (24,2 %)	5 (15,2 %)

Source: RPPS (mars 2022),
Exploitation: ORS Centre-Val de Loire

✚ Parmi les 25 neurologues de ville formés en région Centre-Val de Loire en 2022, 56,0 % exercent dans la région, 16,0 % en Île-de-France, 8,0 % en Nouvelle-Aquitaine et en Provence-Alpes-Côte d'Azur. Le reste des neurologues de ville formés en Centre-Val de Loire se répartissent dans les autres régions de France (12,0 %).

✚ 44,0 % de neurologues diplômés en Centre-Val de Loire exercent dans une autre région de France, une proportion similaire à celle observée dans les Pays de la Loire, une région également à faible densité de neurologues (42,0 %). Dans des régions à densité de neurologues plus élevée (supérieure à 4,0 neurologues pour 100 000 habitants), la proportion de fuite est moins importante (autour de 30 % en Normandie, Bretagne et Nouvelle-Aquitaine) excepté en Bourgogne-Franche-Comté (45,7 % de fuites).

Répartition des neurologues de ville ayant été formés en région Centre-Val de Loire selon leur région d'activité en 2022 (N=25)



Source: RPPS (mars 2022) -
Exploitation: ORS Centre-Val de Loire

Lieux d'exercice des neurologues de ville

✚ En 2022, 51,6 % des neurologues de ville de la région sont installés en groupe (cabinet de groupe ou exercent en société), soit une proportion supérieure à celle de la France hexagonale (43,1 %). 33,3 % travaillent dans leur propre cabinet individuel (36,9 % au niveau national). 15,2 % des neurologues de ville exercent dans un établissement public de santé (13,1 % en France hexagonale).

Neurologues salariés exclusifs

Hors salariés des centres de santé (N=43 en Centre-Val de Loire; N=1 808 en France hexagonale)

Pyramide des âges

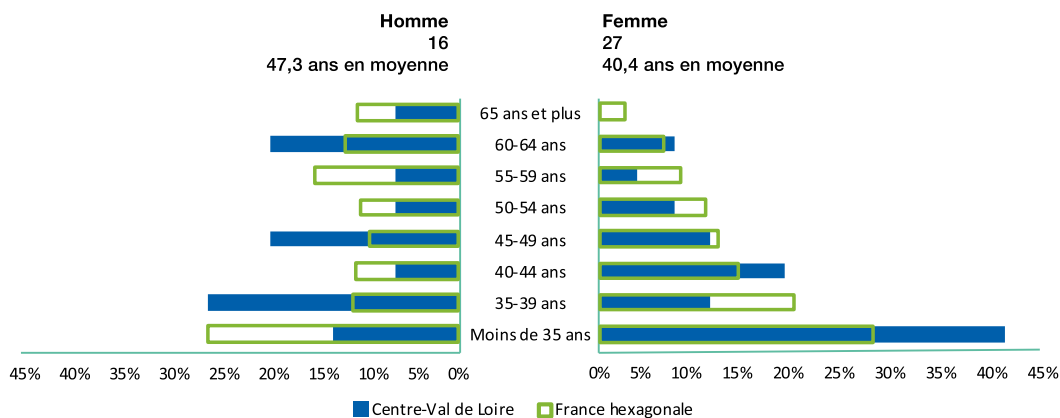
✦ En 2022, 62,8 % des neurologues salariés hors centre de santé en région Centre-Val de Loire sont des femmes (56,6 % en France hexagonale). 70,0 % des neurologues âgés de moins de 40 ans sont des femmes (contre 58,9 % au niveau national).

✦ En région Centre-Val de Loire, l'âge médian des neurologues salariés est de 41 ans (46,5 ans chez les hommes et 38 ans chez les femmes). Au niveau national, l'âge médian est de 42 ans (46,5 ans chez les hommes et 40 ans chez les femmes).

L'âge moyen des neurologues salariés de la région est de 43,0 ans (47,3 ans chez les hommes et 40,4 ans chez les femmes). Au niveau national, l'âge moyen est de 44,7 ans (47,3 ans chez les hommes et 42,8 ans chez les femmes).

✦ En 2022, la proportion des neurologues salariés âgés de moins de 40 ans est plus élevée en région qu'en France hexagonale (46,5 % contre 42,0 %).

RÉPARTITION DES NEUROLOGUES SALARIÉS DE LA RÉGION CENTRE-VAL DE LOIRE ET EN FRANCE HEXAGONALE PAR CLASSE D'ÂGE ET PAR SEXE EN 2022



Source: RPPS (mars 2022);
Exploitation: ORS Centre-Val de Loire

RÉPARTITION DES NEUROLOGUES SALARIÉS DANS LES DÉPARTEMENTS DE LA RÉGION PAR CLASSE D'ÂGE EN 2022

	Moins de 35 ans	35-39 ans	40-44 ans	45-49 ans	50-54 ans	55-59 ans	60-64 ans	65 ans et plus
Cher (18)(N=3)	-	-	-	1	-	-	1	1
Eure-et-Loir (28)(N=6)	-	-	-	3	1	1	1	-
Indre (36)(N=1)	-	-	-	1	-	-	-	-
Indre-et-Loire (37)(N=22)	9	7	3	1	1	-	1	-
Loir-et-Cher (41)(N=0)	-	-	-	-	-	-	-	-
Loiret (45)(N=11)	4	-	3	-	1	1	2	-
Centre-Val de Loire (N=43)	13	7	6	6	3	2	5	1
France hexagonale (N=1808)	477 (26,4%)	282 (15,6%)	221 (12,2%)	191 (10,6%)	186 (10,3%)	194 (10,7%)	153 (8,5%)	104 (5,8%)

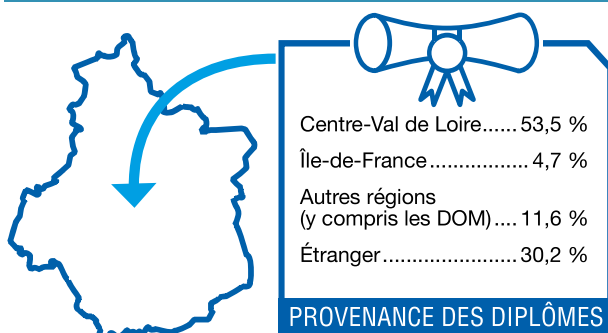
Source: RPPS (mars 2022);
Exploitation: ORS Centre-Val de Loire

Formation

✳ Parmi les neurologues salariés exerçant en Centre-Val de Loire en 2022, 53,5 % ont obtenu leur diplôme dans la région, 4,7 % en Île-de-France, 11,6 % dans une autre région française et 30,2 % à l'étranger.

✳ Au niveau national, 17,5 % des neurologues salariés exerçant en France hexagonale ont obtenu leur diplôme en Île-de-France, 9,6 % en Auvergne-Rhône-Alpes, 9,1 % dans les Hauts-de-France et 8,1 % dans la région Grand Est. 2,1 % de ces professionnels ont obtenu leur diplôme en région Centre-Val de Loire. 19,6 % des neurologues salariés en activité en France ont obtenu leur diplôme à l'étranger.

Répartition des neurologues salariés de la région selon leur région d'obtention de diplôme en 2022 (N=43)



Source: RPPS (mars 2022) -
Exploitation: ORS Centre-Val de Loire

RÉPARTITION DES NEUROLOGUES SALARIÉS DANS LES DÉPARTEMENTS DE LA RÉGION SELON LEUR RÉGION D'OBTENTION DE DIPLÔME EN 2022 (EN EFFECTIFS)

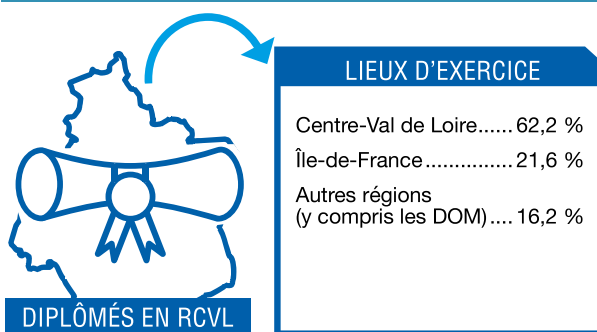
	Centre-Val de Loire	Île-de-France	Autres régions	Étranger
Cher (18)(N=3)	1	-	-	2
Eure-et-Loir (28)(N=6)	-	-	2	4
Indre (36)(N=1)	-	-	-	1
Indre-et-Loire (37)(N=22)	18	1	-	3
Loir-et-Cher (41)(N=0)	-	-	-	-
Loiret (45)(N=11)	4	1	3	3
Centre-Val de Loire (N=43)	23 (53,5%)	2 (4,7%)	5 (11,6%)	13 (30,2%)

Source: RPPS (mars 2022).
Exploitation: ORS Centre-Val de Loire

✱ Parmi les 37 neurologues salariés formés en région Centre-Val de Loire en 2022, 62,2 % exercent en région Centre-Val de Loire, 21,6 % en Île-de-France et le reste est réparti sur les autres régions de France.

✱ 37,8 % de neurologues diplômés en Centre-Val de Loire exercent dans une autre région de France, une proportion légèrement supérieure à celle observée dans les Pays de la Loire (32,8 %). Dans les régions à plus forte densité de neurologues (Normandie, Bourgogne-Franche-Comté, Nouvelle-Aquitaine), la proportion de fuites est inférieure (autour de 30 %), notamment en Bretagne où celle-ci chute à 15,5 % de départ des diplômés vers d'autres régions de France.

Répartition des neurologues salariés ayant été formés en région Centre-Val de Loire selon leur région d'activité en 2022 (N=37)



Source: RPPS (mars 2022) -
Exploitation: ORS Centre-Val de Loire

Lieux d'exercice des neurologues salariés

✱ En 2022, tous les neurologues salariés de la région exercent dans un établissement public de santé, un pourcentage légèrement supérieur à celui observé à l'échelon national (92,1 %).

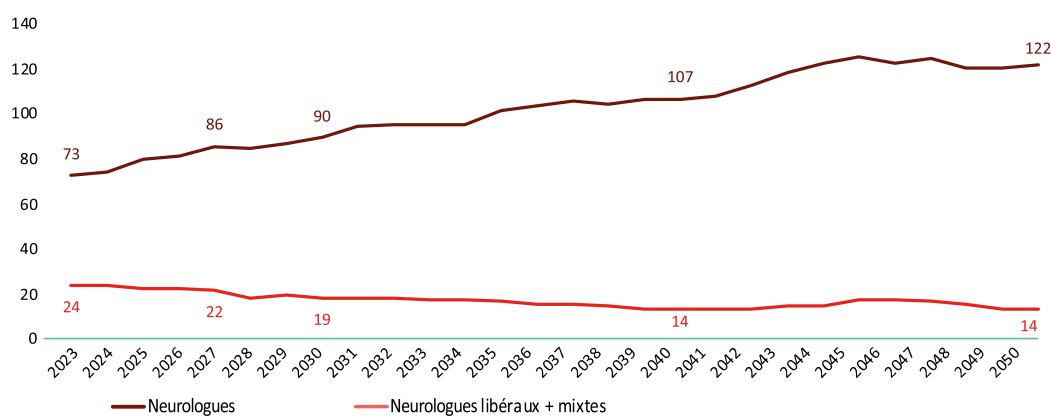
Remplaçants

✳ 2 neurologues sont inscrits dans la région Centre-Val de Loire comme remplaçants, tous deux salariés et âgés de plus de 50 ans.

Projections du nombre de neurologues² à l'horizon 2050 (Drees)

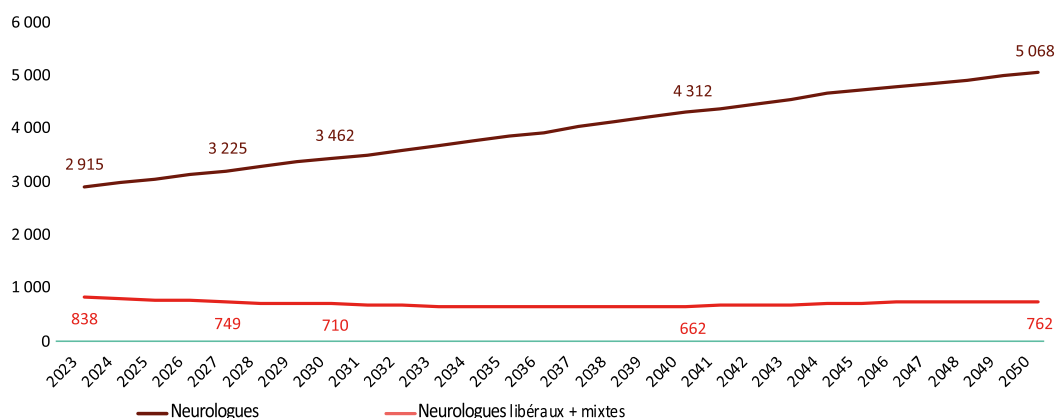
En Centre-Val de Loire

Au niveau régional, le nombre de neurologues devrait augmenter d'environ 65 % jusqu'en 2050. A contrario, une baisse de 50 % des effectifs de neurologues libéraux et mixtes est attendue sur la période 2023-2050.



En France (y compris les DOM)

Au niveau national, une augmentation des effectifs de neurologues est attendue jusqu'en 2050 (+ 74 %). A contrario, les effectifs de neurologues libéraux et en activité mixte sont probablement amenés à diminuer sur la même période (- 9 %).



Source : Projections Drees réalisées en 2021.
Hypothèses de projection : Scénario tendanciel
Nombre d'étudiants admis en 2^e année d'études médicales : 8 700
Flux de diplômés à l'étranger par an : 1 200

2] Dans cet encadré, sont comptabilisés les neurologues en activité (activité de soin, activité non soignante) et remplaçants âgés de moins de 70 ans.