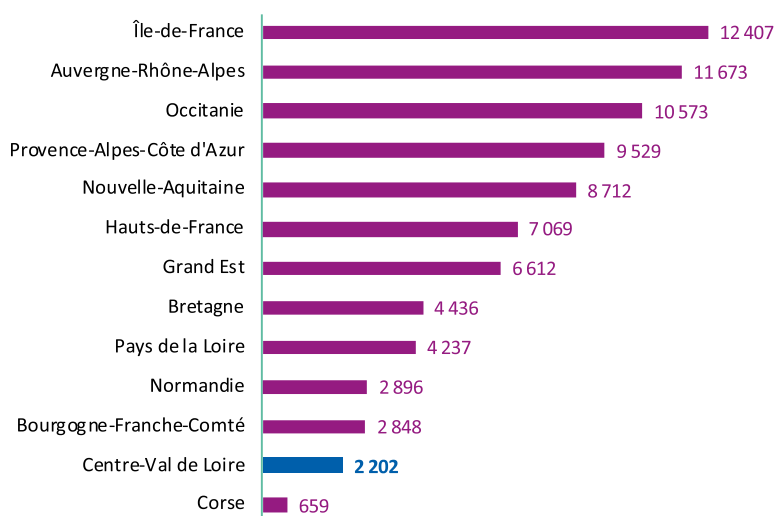


4 Ensemble des masseurs-kinésithérapeutes¹

de la région Centre-Val de Loire

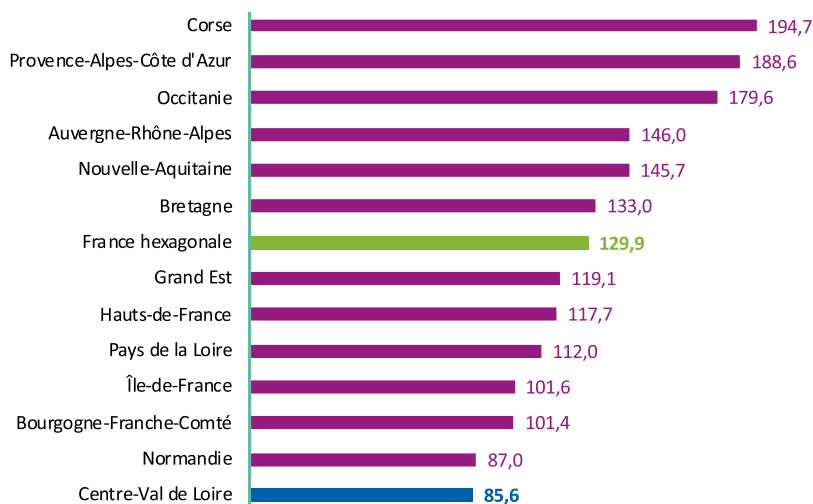
✚ La région Centre-Val de Loire compte 2 202 masseurs-kinésithérapeutes en mars 2022. La densité de masseurs-kinésithérapeutes de la région est de 85,6 masseurs-kinésithérapeutes pour 100 000 habitants, ce qui place la région en dernière position par rapport aux autres régions de la France hexagonale. 1 812 exercent en libéral, 331 sont salariés et 59 ont une activité mixte (libérale et salariée).

NOMBRE DE MASSEURS-KINÉSITHÉRAPEUTES EN 2022 PAR RÉGION



Source: RPPS (mars 2022)
Exploitation: ORS Centre-Val de Loire

DENSITÉ DE MASSEURS-KINÉSITHÉRAPEUTES POUR 100 000 HAB. EN 2022 PAR RÉGION



Source: RPPS (mars 2022),
Insee (RP 2018)
Exploitation: ORS Centre-Val de Loire

*762 masseurs-kinésithérapeutes n'ont pas d'affectation régionale (données manquantes)

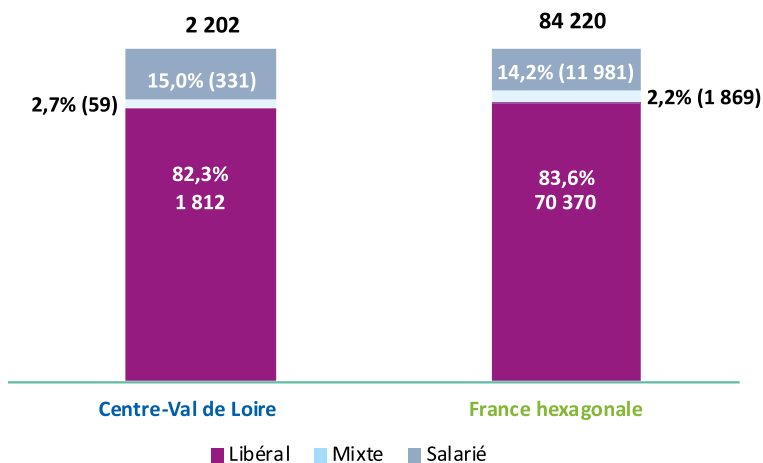
1] Sont considérés les masseurs-kinésithérapeutes ayant une activité de soin en mars 2022 (hors remplaçant).

✦ La répartition des masseurs-kinésithérapeutes selon leur mode d'exercice en région Centre-Val de Loire est globalement proche de celle de la France hexagonale, avec tout de même, une proportion légèrement plus importante de masseurs-kinésithérapeutes en exercice salarial (15,0 % en région contre 14,2 % en France hexagonale) et en exercice mixte (2,7 % contre 2,2 %).

✦ Si la densité de masseurs-kinésithérapeutes dans la région est de 85,6 pour 100 000 habitants, des disparités existent entre les départements. La densité la plus importante est observée dans l'Indre-et-Loire avec 114,2 masseurs-kinésithérapeutes pour 100 000 habitants et la plus faible dans l'Eure-et-Loir avec 61,1 masseurs-kinésithérapeutes pour 100 000 habitants.

✦ La proportion de masseurs-kinésithérapeutes libéraux est plus importante dans le Loiret et l'Indre-et-Loire (82,9 %) et plus faible dans le Loir-et-Cher (78,5 %), département dans lequel l'activité mixte est plus élevée (5,6 %). La proportion de masseurs-kinésithérapeutes salariés est plus importante dans l'Indre (17,7 %).

PROPORTION DE MASSEURS-KINÉSITHÉRAPEUTES SELON LE MODE D'EXERCICE EN CENTRE-VAL DE LOIRE ET EN FRANCE HEXAGONALE EN 2022 (EN % ET EN EFFECTIFS)



Source: RPPS (mars 2022)
Exploitation: ORS Centre-Val de Loire

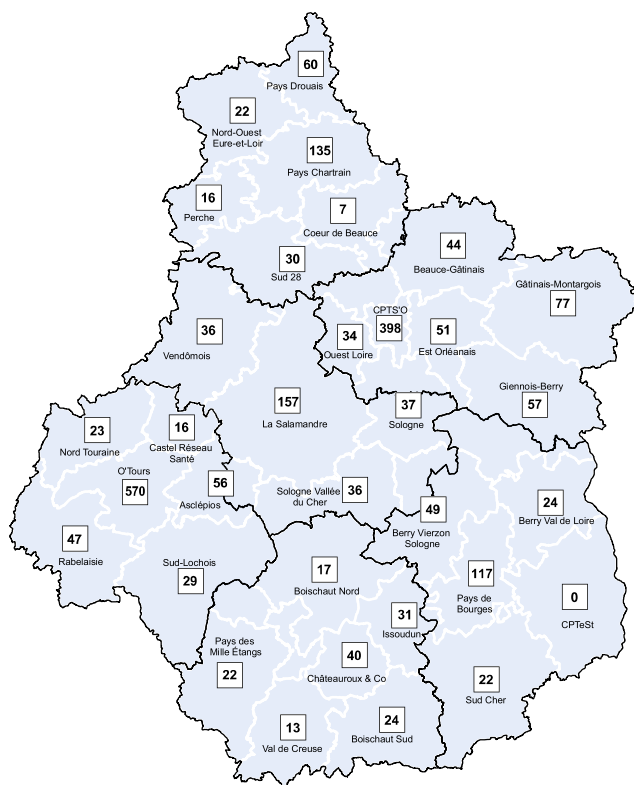
RÉPARTITION DES MASSEURS-KINÉSITHÉRAPEUTES SELON LE MODE D'EXERCICE DANS LES DÉPARTEMENTS DE LA RÉGION CENTRE-VAL DE LOIRE EN 2022 (EN % ET EFFECTIFS)

Département	Libéral	Mixte	Salarié	Total	Densité (pour 100 000 habitants)
Cher (18)	84,4 % (178)	2,8 % (6)	12,8 % (27)	100,0% (211)	69,5
Eure-et-Loir (28)	81,8 % (216)	0,8 % (2)	17,4 % (46)	100,0% (264)	61,1
Indre (36)	80,3 % (118)	2,0 % (3)	17,7 % (26)	100,0% (147)	66,6
Indre-et-Loire (37)	82,9 % (575)	2,7 % (19)	14,4 % (100)	100,0% (694)	114,2
Loir-et-Cher (41)	78,5 % (197)	5,6 % (14)	15,9 % (40)	100,0% (251)	76,0
Loiret (45)	82,9 % (529)	2,5 % (16)	14,6 % (93)	100,0% (638)	94,0
Centre-Val de Loire*	82,3 % (1 812)	2,7 % (59)	15,0 % (331)	100,0% (2 202)	85,6

Source: RPPS (mars 2022), Insee (RP 2018) - Exploitation: ORS Centre-Val de Loire

*: Un masseur-kinésithérapeute pouvant exercer sur plusieurs départements, la somme des 6 départements n'est pas égale au total de masseurs-kinésithérapeutes en région.

NOMBRE DE MASSEURS-KINÉSITHÉRAPEUTES PAR CPTS EN RÉGION CENTRE-VAL DE LOIRE EN 2022²

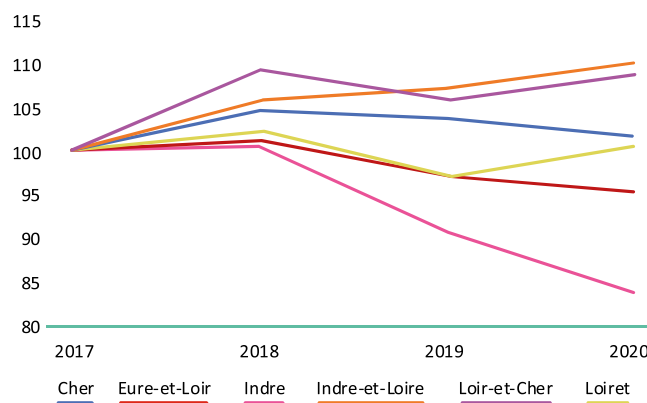
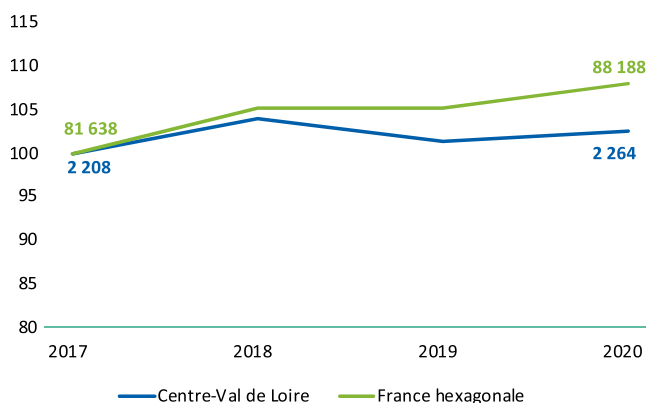


Source : RPPS (extraction mars 2022)
Exploitation : ORS Centre-Val de Loire

2] L'accessibilité potentielle localisée aux masseurs-kinésithérapeutes est présentée en annexe de ce document

EVOLUTION DU NOMBRE DE MASSEURS-KINÉSITHÉRAPEUTES EN CENTRE-VAL DE LOIRE ET EN FRANCE HEXAGONALE DE 2017 À 2020

Les données de cet encadré proviennent également des fichiers RPPS des années concernées. Cependant la structure des bases de données de 2017 à 2020 diffère de celle de 2022 (les données 2021 ne sont pas disponibles). Dans cet encadré, un masseur-kinésithérapeute est compté sur un seul lieu (département, région), même s'il exerce sur plusieurs départements ou régions.



Représentation en base 100

Source : RPPS (01/01/2012-2021) - Exploitation : ORS Centre-Val de Loire

On remarque une légère augmentation du nombre de masseurs-kinésithérapeutes en région Centre-Val de Loire, une augmentation inférieure à celle observée en France hexagonale entre 2017 et 2020 (2,6 % en région et 8,0 % au niveau national).

Au niveau départemental, l'Indre présente la plus forte baisse du nombre de masseurs-kinésithérapeutes, ainsi que l'Eure-et-Loir à moindre échelle. Le nombre de masseurs-kinésithérapeutes dans le Loiret et le Cher est resté globalement stable entre 2017 et 2020 alors qu'il a augmenté dans l'Indre-et-Loire et le Loir-et-Cher.

Masseurs-kinésithérapeutes de ville

(Libéraux, mixtes et salariés des centres de santé) (N=1 873 en Centre-Val de Loire ; N=72 403 en France hexagonale)

Pyramide des âges

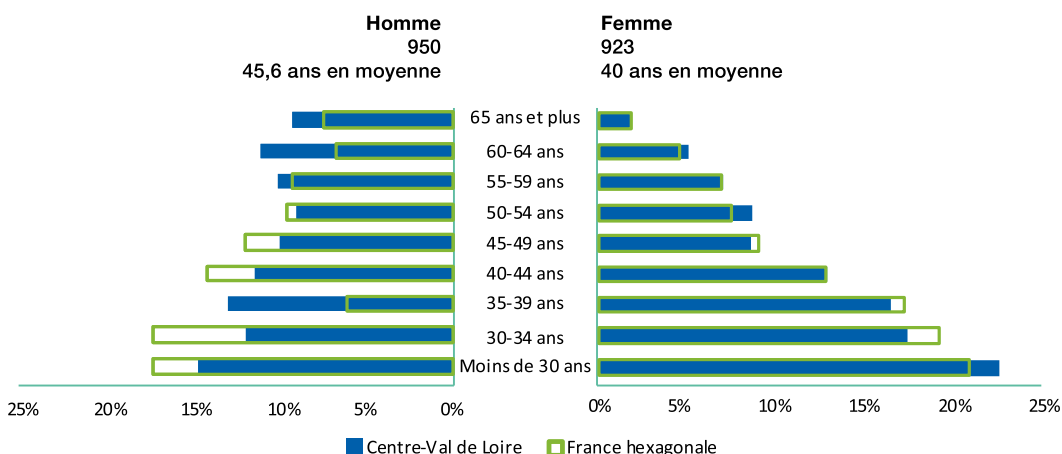
✦ En 2022, 49,3 % des masseurs-kinésithérapeutes de ville en région Centre-Val de Loire sont des femmes (48,0 % en France hexagonale).

✦ En région Centre-Val de Loire, l'âge médian des masseurs-kinésithérapeutes de ville est de 40 ans (44 ans chez les hommes et 37 ans chez les femmes). Au niveau national, l'âge médian est de 39 ans (42 ans chez les hommes et 37 ans chez les femmes).

L'âge moyen des masseurs-kinésithérapeutes de ville de la région est de 42,7 ans (45,6 ans chez les hommes et 40 ans chez les femmes). Au niveau national, l'âge moyen est de 41,6 ans (43,4 ans chez les hommes et 40 ans chez les femmes).

✦ En 2022, la proportion de masseurs-kinésithérapeutes de ville âgés de moins de 40 ans en région est légèrement plus faible que celle observée en France hexagonale (47,7 % contre 50,7 %). Les hommes âgés de plus de 55 ans sont plus représentés en région Centre-Val de Loire par rapport au niveau national (30,6 % en région contre 22,9 % en France hexagonale). Chez les femmes, les proportions de masseurs-kinésithérapeutes de ville de la région sont très proches de celles de la France hexagonale.

RÉPARTITION DES MASSEURS-KINÉSITHÉRAPEUTES DE VILLE DE LA RÉGION CENTRE-VAL DE LOIRE ET EN FRANCE HEXAGONALE PAR CLASSE D'ÂGE ET PAR SEXE EN 2022



Source: RPPS (mars 2022);
Exploitation: ORS Centre-Val de Loire

RÉPARTITION DES MASSEURS-KINÉSITHÉRAPEUTES DE VILLE DANS LES DÉPARTEMENTS DE LA RÉGION PAR CLASSE D'ÂGE EN 2022 (EN %)

	Moins de 35 ans	35-39 ans	40-44 ans	45-49 ans	50-54 ans	55-59 ans	60-64 ans	65 ans et plus
Cher (18) (N=186)	25,3 %	13,4 %	14,5 %	14,0 %	7,0 %	10,2 %	9,7 %	5,9 %
Eure-et-Loir (28) (N=218)	26,6 %	14,7 %	13,3 %	8,3 %	11,9 %	8,3 %	10,1 %	6,9 %
Indre (36) (N=121)	26,4 %	21,5 %	9,1 %	9,1 %	7,4 %	9,1 %	10,7 %	6,6 %
Indre-et-Loire (37) (N=594)	32,8 %	16,3 %	13,1 %	8,9 %	8,6 %	8,4 %	7,6 %	4,2 %
Loir-et-Cher (41) (N=211)	25,1 %	14,2 %	10,0 %	8,5 %	11,4 %	11,8 %	7,6 %	11,4 %
Loiret (45) (N=545)	43,3 %	11,9 %	9,7 %	8,8 %	7,9 %	7,0 %	7,2 %	4,2 %
Centre-Val de Loire (N=1873)	33,1 %	14,6 %	11,7 %	9,3 %	8,9 %	8,6 %	8,2 %	5,7 %
France hexagonale (N=72 403)	35,4 %	15,3 %	12,8 %	9,9 %	8,2 %	7,7 %	6,3 %	4,4 %

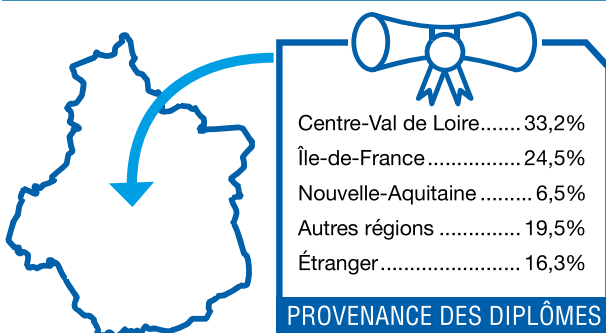
Source: RPPS (mars 2022);
Exploitation: ORS Centre-Val de Loire

Formation

✳ Parmi les masseurs-kinésithérapeutes de ville exerçant en Centre-Val de Loire en 2022, 33,2 % ont obtenu leur diplôme dans la région. 24,5 % l'ont obtenu en Île-de-France, 6,5 % en Nouvelle-Aquitaine, 19,5 % dans une autre région française et 16,3 % à l'étranger.

✳ Au niveau national, 19,1 % des masseurs-kinésithérapeutes de ville exerçant en France hexagonale ont obtenu leur diplôme en Île-de-France, 8,4 % dans les Hauts-de-France, 8,1 % en Auvergne-Rhône-Alpes, 6,0 % en Provence-Alpes-Côte d'Azur et 5,4 % en Grand Est. 1,5 % de ces professionnels ont obtenu leur diplôme en région Centre-Val de Loire. 25,3 % des masseurs-kinésithérapeutes de ville en activité en France hexagonale ont obtenu leur diplôme à l'étranger, dont 12,9 % en Belgique et 5,0 % en Espagne.

Répartition des masseurs-kinésithérapeutes de ville en Centre-Val de Loire selon leur région d'obtention de diplôme en 2022 (N= 1 825) *



Source: RPPS (mars 2022) -
Exploitation: ORS Centre-Val de Loire

*48 données manquantes

Répartition des masseurs-kinésithérapeutes de ville du Cher selon leur région d'obtention de diplôme en 2022 (N= 178) *



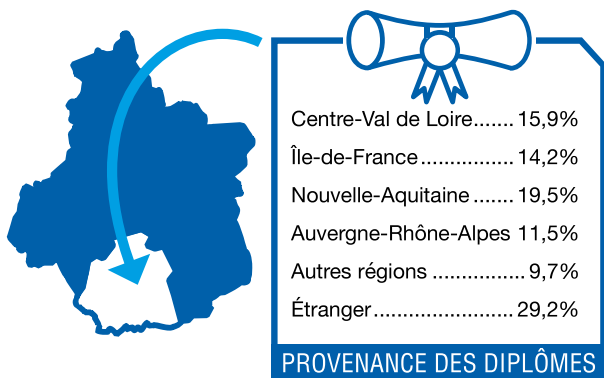
*8 données manquantes

Répartition des masseurs-kinésithérapeutes de ville de l'Eure-et-Loir selon leur région d'obtention de diplôme en 2022 (N= 211) *



*7 données manquantes

Répartition des masseurs-kinésithérapeutes de ville de l'Indre selon leur région d'obtention de diplôme en 2022 (N=113) *



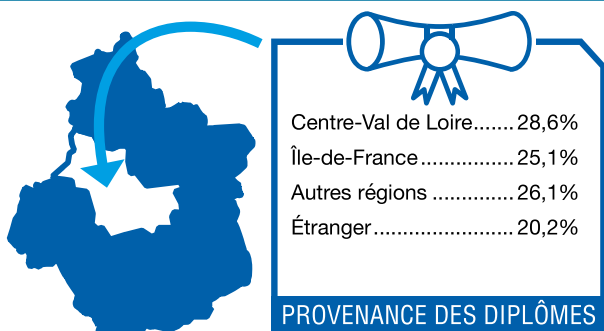
*8 données manquantes

Répartition des masseurs-kinésithérapeutes de ville de l'Indre-et-Loire selon leur région d'obtention de diplôme en 2022 (N=585) *



*9 données manquantes

Répartition des masseurs-kinésithérapeutes de ville du Loir-et-Cher selon leur région d'obtention de diplôme en 2022 (N=203) *



*8 données manquantes

Répartition des masseurs-kinésithérapeutes de ville du Loiret selon leur région d'obtention de diplôme en 2022 (N=537) *



*8 données manquantes

Source: Adell (juillet 2022) - Exploitation: ORS Centre-Val de Loire

✱ Parmi les 1114 masseurs-kinésithérapeutes de ville formés en région Centre-Val de Loire, 54,4% exercent en région Centre-Val de Loire, 7,4% en Nouvelle-Aquitaine, 7,3% en Auvergne-Rhône-Alpes, 6,8% en Île-de-France, 6,0% dans les Pays de la Loire et 4,9% en Occitanie. Les masseurs-kinésithérapeutes de ville formés en Centre-Val de Loire restants se répartissent sur les autres régions de France, y compris dans les départements d’Outre-mer (13,2%).

✱ Dans les autres régions proches en densité du Centre-Val de Loire, 66,5% des masseurs-kinésithérapeutes de ville formés en Bourgogne-Franche-Comté exercent toujours en Bourgogne-Franche-Comté. Cette proportion est de 47,8% en Île-de-France, 47,2% dans les Pays de la Loire et de 43,3% en Normandie.

Répartition des masseurs-kinésithérapeutes de ville ayant été formés en région Centre-Val de Loire selon leur région d’activité en 2022 (N=1 114)*



DIPLOMÉS EN RCVL

LIEUX D'EXERCICE	
Centre-Val de Loire.....	54,4 %
Nouvelle-Aquitaine	7,4 %
Auvergne-Rhône-Alpes .	7,3 %
Île-de-France	6,8 %
Pays de la Loire	6,0 %
Occitanie	4,9 %
Autres régions (y compris les DOM)....	13,2 %

Source : RPPS (mars 2022) -
Exploitation : ORS Centre-Val de Loire

*4 données manquantes

LIEUX DE FORMATION DES MASSEURS-KINÉSITHÉRAPEUTES EN RÉGION CENTRE-VAL DE LOIRE



● Lieu de formation

Source : ARS Centre-Val de Loire, ORFE
(décembre 2021)
Exploitation : ORS Centre-Val de Loire

Lieux d'exercice des masseurs-kinésithérapeutes de ville

En 2022, 52,6% des masseurs-kinésithérapeutes de ville de la région sont installés en groupe (cabinet de groupe ou exercent en société), soit une proportion supérieure au plan national (47,5%). 44,9% travaillent dans leur propre cabinet individuel (51,5% au niveau national).

Masseurs-kinésithérapeutes salariés exclusifs

(Hors salariés des centres de santé)
(N=329 en Centre-Val de Loire ; N=11 820 en France hexagonale)

Pyramide des âges

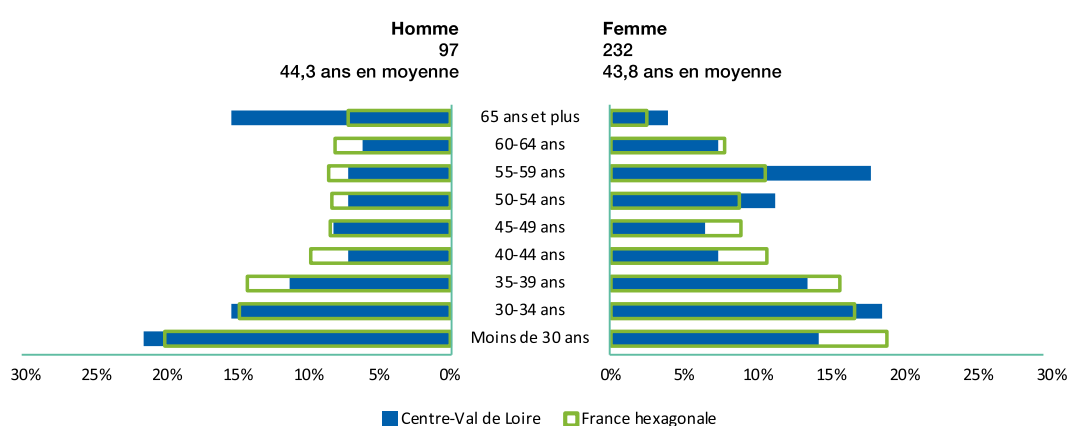
✦ En 2022, 70,5 % des masseurs-kinésithérapeutes salariés en région Centre-Val de Loire sont des femmes (69,4 % en France hexagonale).

✦ En région Centre-Val de Loire, l'âge médian des masseurs-kinésithérapeutes salariés est de 42 ans (41 ans chez les hommes et 42 ans chez les femmes). Au niveau national, l'âge médian est de 39 ans (40 ans chez les hommes et 39 ans chez les femmes).

L'âge moyen des masseurs-kinésithérapeutes salariés de la région est de 43,9 ans (44,3 ans chez les hommes et 43,8 ans chez les femmes). Au niveau national, l'âge moyen est de 42 ans (42,8 ans chez les hommes et 41,6 ans chez les femmes).

✦ En 2022, la proportion de masseurs-kinésithérapeutes salariés âgés de moins de 40 ans en région est inférieure à celle observée en France hexagonale (46,8 % contre 50,5 %). Chez les hommes, la part des 65 ans et plus est plus élevée en région qu'en France hexagonale (respectivement 15,5 % contre 7,2 %). Chez les femmes, les proportions de masseurs-kinésithérapeutes salariées sont plus élevées qu'au niveau national pour les tranches d'âge de 50 à 59 ans (au total, respectivement 28,9 % contre 19,3 %).

RÉPARTITION DES MASSEURS-KINÉSITHÉRAPEUTES SALARIÉS DE LA RÉGION CENTRE-VAL DE LOIRE ET EN FRANCE HEXAGONALE PAR CLASSE D'ÂGE ET PAR SEXE EN 2022



Source: RPPS (mars 2022);
Exploitation: ORS Centre-Val de Loire

RÉPARTITION DES MASSEURS-KINÉSITHÉRAPEUTES SALARIÉS DANS LES DÉPARTEMENTS DE LA RÉGION PAR CLASSE D'ÂGE EN 2022 (EN EFFECTIFS)

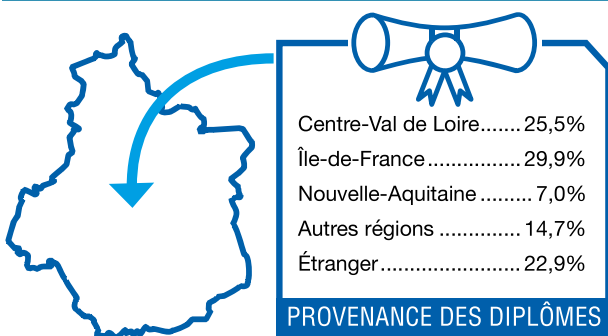
	Moins de 35 ans	35-39 ans	40-44 ans	45-49 ans	50-54 ans	55-59 ans	60-64 ans	65 ans et plus
Cher (18) (N=25)	6	4	1	1	4	3	4	2
Eure-et-Loir (28) (N=46)	10	6	4	6	3	8	4	5
Indre (36) (N=26)	9	3	1	2	-	8	-	3
Indre-et-Loire (37) (N=100)	29	13	7	8	15	17	8	3
Loir-et-Cher (41) (N=40)	16	1	2	2	5	4	5	5
Loiret (45) (N=93)	42	15	9	4	6	8	3	6
Centre-Val de Loire (N=329)	112 (34,0 %)	42 (12,8 %)	24 (7,3 %)	23 (7,0 %)	33 (10,0 %)	48 (14,6 %)	23 (7,0 %)	24 (7,3 %)
France hexagonale (N=11 820)	4 170 (35,3 %)	1 798 (15,2 %)	1 228 (10,4 %)	1 036 (8,8 %)	1 021 (8,6 %)	1 173 (9,9 %)	931 (7,9 %)	463 (3,9 %)

Source: RPPS (mars 2022);
Exploitation: ORS Centre-Val de Loire

Formation

✳ Parmi les masseurs-kinésithérapeutes salariés exerçant en Centre-Val de Loire en 2022, 29,9 % l'ont obtenu en Île-de-France, 25,5 % ont obtenu leur diplôme dans la région, 7,0 % en Nouvelle-Aquitaine, 14,7 % l'ont obtenu dans une autre région française et 22,9 % à l'étranger.

Répartition des masseurs-kinésithérapeutes salariés de la région Centre-Val de Loire selon leur région d'obtention de diplôme en 2022 (N=314)*



Source: RPPS (mars 2022) -
Exploitation: ORS Centre-Val de Loire

*15 données manquantes

RÉPARTITION DES MASSEURS-KINÉSITHÉRAPEUTES SALARIÉS DANS LES DÉPARTEMENTS DE LA RÉGION SELON LEUR RÉGION D'OBTENTION DE DIPLÔME EN 2022 (EN EFFECTIFS)

	Centre-Val de Loire	Île-de-France	Nouvelle-Aquitaine	Autres régions	Étranger
Cher (18)(N=22)*	1	7	2	4	8
Eure-et-Loir (28)(N=44)*	3	18	2	7	14
Indre (36)(N=25)*	5	5	4	2	9
Indre-et-Loire (37)(N=95)*	21	31	10	21	12
Loir-et-Cher (41)(N=38)*	11	12	2	4	9
Loiret (45)(N=91)*	39	22	2	8	20
Centre-Val de Loire (N=314)*	80 (25,5 %)	94 (29,9 %)	22 (7,0 %)	46 (14,7 %)	72 (22,9 %)

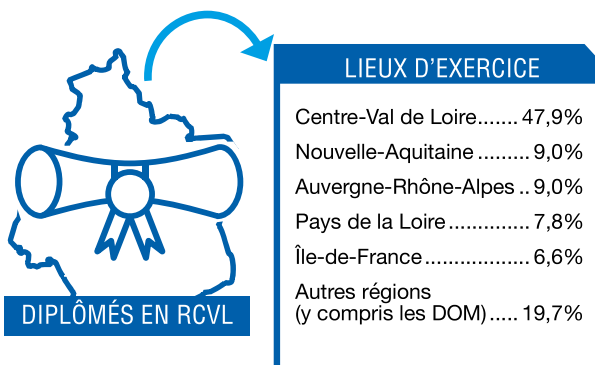
*Données manquantes :
Cher : 3
Eure-et-Loir : 2
Indre : 1
Indre-et-Loire : 5
Loir-et-Cher : 2
Loiret : 2
Centre-Val de Loire : 15

Source: RPPS (mars 2022),
Exploitation: ORS Centre-Val de Loire

✦ Parmi les 167 masseurs-kinésithérapeutes salariés formés en région Centre-Val de Loire, 47,9 % exercent en région Centre-Val de Loire, 9,0 % en Nouvelle-Aquitaine, 9,0 % en Auvergne-Rhône-Alpes, 7,8 % dans les Pays de la Loire et 6,6 % en Île-de-France. Les masseurs-kinésithérapeutes salariés formés en Centre-Val de Loire restants se répartissent sur les autres régions de France (19,7 %).

✦ Dans les autres régions proches en densité du Centre-Val de Loire, 59,3 % des masseurs-kinésithérapeutes salariés formés en Bourgogne-Franche-Comté exercent toujours en Bourgogne-Franche-Comté. Cette proportion est de 54,9 % en Normandie, de 48,7 % en Île-de-France, et 47,0 % dans les Pays de la Loire.

Répartition des masseurs-kinésithérapeutes salariés ayant été formés en région Centre-Val de Loire selon leur région d'activité en 2022 (N=167)



Source: Adeli (juillet 2022) -
Exploitation: ORS Centre-Val de Loire

Lieux d'exercice des masseurs-kinésithérapeutes salariés

En 2022, 54,1 % des masseurs-kinésithérapeutes salariés exercent dans un établissement public de santé, soit une proportion supérieure au plan national (40,7 %). 23,1 % travaillent dans des établissements privés participant au service public hospitalier (17,4 % au niveau national). Les masseurs-kinésithérapeutes restants travaillent dans d'autres lieux comme des établissements privés non participant au service public hospitalier ou encore des établissements pour personnes en situation de handicap.

Remplaçants

142 masseurs-kinésithérapeutes sont inscrits dans la région Centre-Val de Loire comme remplaçants : 118 en libéral, 5 en activité mixte et 19 salariés. 77,5 % des remplaçants sont âgés de moins de 35 ans et 4,2 % de 65 ans et plus.

Synthèse des masseurs-kinésithérapeutes

Premières pistes d'action ressorties lors des ateliers de travail

- Rompre l'exercice isolé en promouvant l'engagement collectif via la formation professionnelle continue, la participation active aux CPTS, la valorisation de l'exercice coordonné.
- Promouvoir et développer les projets de service, l'innovation en termes d'expérimentation et les projets de recherche avec les établissements.
- Volonté de développer un exercice de plus en plus spécifique : cardio-respiratoire pédiatrique, santé mentale, soins palliatifs, ORL, Urologique, Gynécologique, activité physique adaptée en pédiatrie...
- Redonner de l'élan au comité départemental de prévention en kinésithérapie.
- Encadrement des stagiaires à améliorer, optimiser avec mise à disposition de logements.
- Mise en place de contrats d'engagement de service public pour les masseurs-kinésithérapeutes