

2 Ensemble des infirmières puéricultrices ¹

de la région
Centre-Val
de Loire

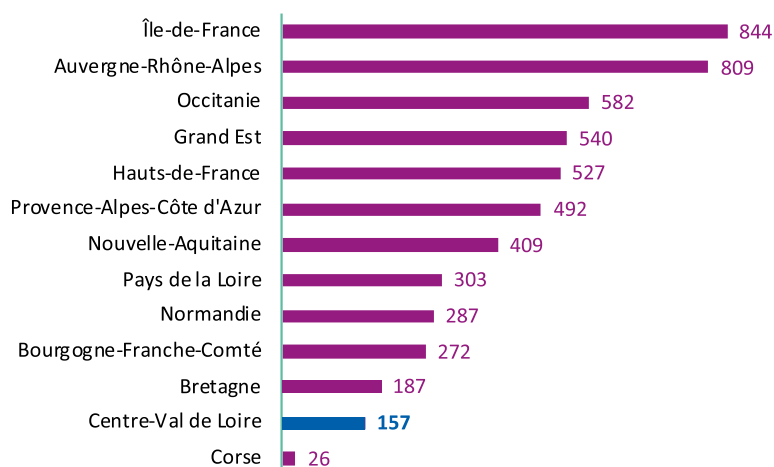
✱ La région Centre-Val de Loire compte 157 infirmières puéricultrices en mars 2022. La densité d'infirmières puéricultrices de la région est de 144,9 infirmières puéricultrices pour 100 000 enfants âgés de 0 à 3 ans, ce qui place la région dans les dernières positions par rapport aux autres régions de la France hexagonale.

✱ 11 infirmières puéricultrices en région exercent en libéral, soit une densité de 7,0 praticiens pour 100 000 enfants âgés de 0 à 3 ans (11,4 en France hexagonale).

✱ 144 sont salariées, soit une densité de 144,9 infirmières puéricultrices pour 100 000 enfants âgés de 0 à 3 ans (173,8 en France hexagonale).

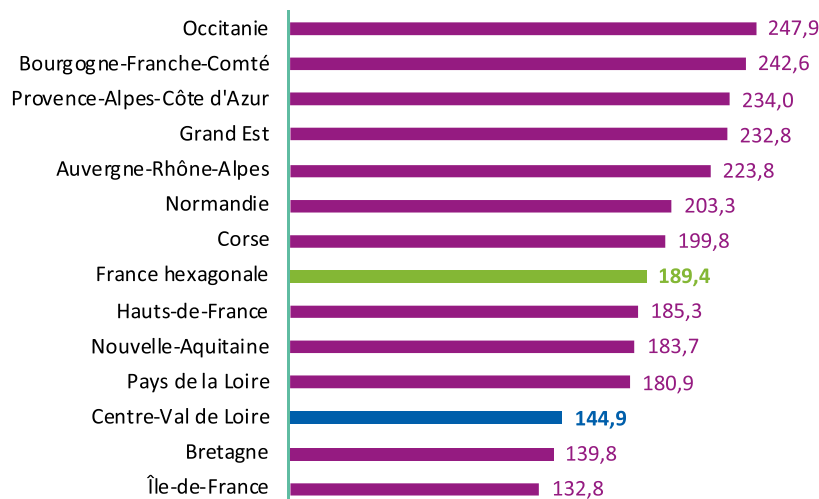
✱ 2 ont une activité mixte (libérale et salariée), soit 1,8 infirmière puéricultrice pour 100 000 enfants âgés de 0 à 3 ans (4,2 en France hexagonale).

NOMBRE D'INFIRMIÈRES PUÉRICULTRICES PAR RÉGION EN 2022



Source : RPPS (mars 2022)
Exploitation : ORS Centre-Val de Loire

DENSITÉ D'INFIRMIÈRES PUÉRICULTRICES POUR 100 000 ENFANTS DE 0 À 3 ANS EN 2022



Source : RPPS (mars 2022),
Insee (RP 2018)
Exploitation : ORS Centre-Val de Loire

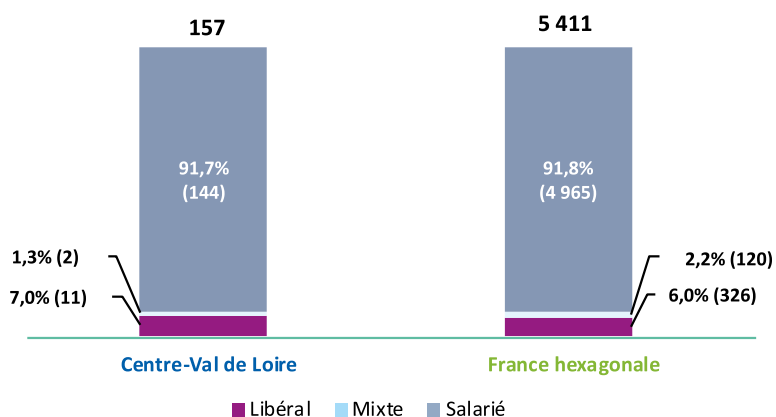
1] Sont considérées les infirmières puéricultrices ayant une activité de soin en mars 2022 (hors remplaçantes).

✳ La proportion des infirmières puéricultrices salariées est similaire en Centre-Val de Loire et en France hexagonale. La part d’infirmières puéricultrices libérales est légèrement supérieure en région Centre-Val de Loire qu’en France hexagonale (7,0 % contre 6,0 %).

✳ Si la densité d’infirmières puéricultrices dans la région est de 144,9 pour 100 000 enfants âgés de 0 à 3 ans, des disparités existent entre les départements. La densité la plus importante est observée dans le Loir-et-Cher avec 276,2 infirmières puéricultrices pour 100000 enfants âgés de 0 à 3 ans et la plus faible dans l'Indre avec 67,2 infirmières puéricultrices pour 100000 enfants âgés de 0 à 3 ans.

✳ La proportion d’infirmières puéricultrices salariées en 2022 est la plus importante dans le Cher et dans l'Indre (100,0 %) et la plus faible dans le Loiret (86,2 %).

PROPORTION D'INFIRMIÈRES PUÉRICULTRICES SELON LE MODE D'EXERCICE EN CENTRE-VAL DE LOIRE ET EN FRANCE HEXAGONALE EN 2022 (EN % ET EN EFFECTIFS)



Source: RPPS (mars 2022)
Exploitation: ORS Centre-Val de Loire

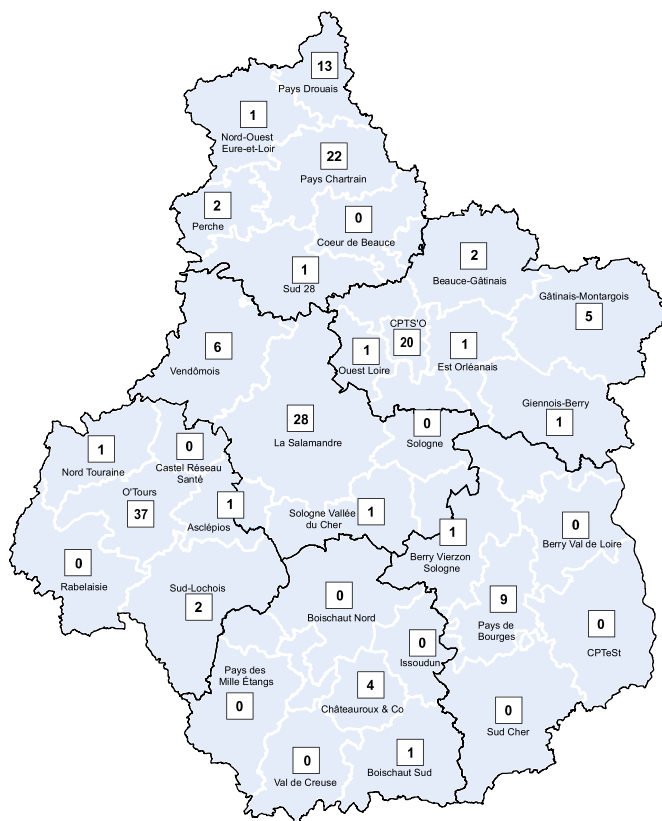
RÉPARTITION DES INFIRMIÈRES PUÉRICULTRICES SELON LE MODE D'EXERCICE DANS LES DÉPARTEMENTS DE LA RÉGION CENTRE-VAL DE LOIRE EN 2022 (EN % ET EFFECTIFS)

	Libérale	Mixte	Salariée	Densité (pour 100 000 enfants âgés de 0 à 3 ans)	Densité (pour 100 000 enfants âgés de 0 à 6 ans)
Cher (18) (N=9)	-	-	100,0% (9)	79,4	43,0
Eure-et-Loir (28) (N=38)	-(2)	-(1)	92,1% (35)	189,4	102,9
Indre (36) (N=5)	-	-	100,0% (5)	67,2	36,2
Indre-et-Loire (37) (N=41)	-(4)	-(1)	87,8% (36)	163,3	89,3
Loir-et-Cher (41) (N=35)	-(1)	-	97,1% (34)	276,2	145,3
Loiret (45) (N=29)	-(4)	-	86,2% (25)	91,5	50,1
Centre-Val de Loire* (N=157)	7,0% (11)	-(2)	91,7% (144)	144,9	78,7
France hexagonale (N= 5 411)	6,0% (326)	2,2% (120)	91,8% (4965)	189,4	104,3

Source: RPPS (mars 2022),
Insee (RP 2018) -
Exploitation: ORS Centre-Val de Loire

*Une infirmière puéricultrice pouvant exercer sur plusieurs départements, la somme des 6 départements peut ne pas être égale au total d’infirmières puéricultrices en région Centre-Val de Loire

NOMBRE D'INFIRMIÈRES PUÉRICULTRICES PAR CPTS EN RÉGION CENTRE-VAL DE LOIRE EN 2022

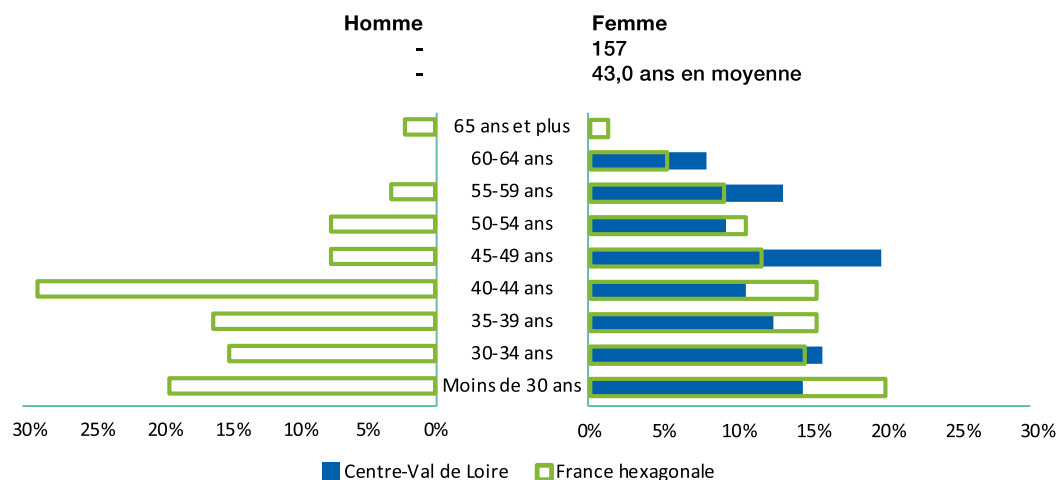


Source: RPPS (extraction mars 2022)
Exploitation: ORS Centre-Val de Loire

Pyramide des âges

- ✦ En 2022, 100,0 % des infirmières puéricultrices sont des femmes (98,3 % au niveau national).
- ✦ En région Centre-Val de Loire, l'âge médian des infirmières puéricultrices est de 43 ans (40 ans au niveau national).
L'âge moyen des infirmières puéricultrices de la région est de 43,0 ans (41,1 ans au niveau national).
- ✦ En 2022, la proportion d'infirmières puéricultrices âgées de 45 à 64 ans est plus élevée en région Centre-Val de Loire qu'au niveau national (au total, 48,3 % en région contre 35,3 % en France hexagonale). Elles sont en revanche sous-représentées dans les classes d'âge plus jeunes (51,6 % des infirmières puéricultrices en région ont moins de 45 ans contre 63,2 % au niveau national).

RÉPARTITION DES INFIRMIÈRES PUÉRICULTRICES DE LA RÉGION CENTRE-VAL DE LOIRE ET DE LA FRANCE HEXAGONALE PAR CLASSE D'ÂGE ET PAR SEXE EN 2022



Source: RPPS (mars 2022);
Exploitation: ORS Centre-Val de Loire

RÉPARTITION DES INFIRMIÈRES PUÉRICULTRICES DANS LES DÉPARTEMENTS DE LA RÉGION PAR CLASSE D'ÂGE EN 2022 (EN EFFECTIF)

	Moins de 35 ans	35-39 ans	40-44 ans	45-49 ans	50-54 ans	55-59 ans	60-64 ans	65 ans et plus
Cher (18) (N=9)	1	2	2	2	1	1	-	-
Eure-et-Loir (28) (N=38)	7	3	4	12	2	8	2	-
Indre (36) (N=5)	4	-	1	-	-	-	-	-
Indre-et-Loire (37) (N=41)	17	5	1	4	6	4	4	-
Loir-et-Cher (41) (N=35)	5	8	5	5	2	6	4	-
Loiret (45) (N=29)	12	1	3	7	3	1	2	-
Centre-Val de Loire (N=157)	46 (29,3%)	19 (12,1%)	16 (10,2%)	30 (19,1%)	14 (8,9%)	20 (12,7%)	12 (7,6%)	-
France hexagonale (N=5 411)	1 803 (33,3%)	809 (15,0%)	824 (15,2%)	607 (11,2%)	555 (10,3%)	472 (8,7%)	274 (5,1%)	67 (1,2%)

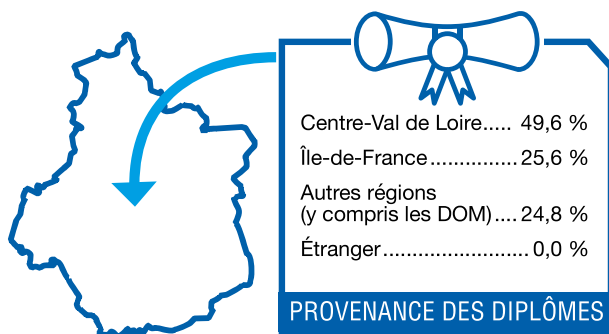
Source: RPPS (mars 2022);
Exploitation: ORS Centre-Val de Loire

Formation

✳ Parmi les infirmières puéricultrices exerçant en Centre-Val de Loire en 2022, 49,6 % ont obtenu leur diplôme dans la région. 25,6 % l'ont obtenu en Île-de-France et 24,8 % dans une autre région française. A noter qu'aucune infirmière puéricultrice (dont la provenance du diplôme est connue) n'a obtenu son diplôme à l'étranger.

✳ Au niveau national, sous réserve d'un nombre important de données manquantes (environ 30 %), 19,8 % des infirmiers puériculteurs exerçant en France hexagonale ont obtenu leur diplôme en Île-de-France, 12,6 % en Occitanie et en région Grand Est et 12,0 % en région Auvergne-Rhône-Alpes. 4,8 % de ces praticiens ont été formés en Centre-Val de Loire.

Répartition des infirmières puéricultrices de la région selon leur région d'obtention de diplôme en 2022 (n=137)



Source: RPPS (mars 2022) -
Exploitation: ORS Centre-Val de Loire

* Pour 20 infirmières puéricultrices, la région d'obtention de diplôme est inconnue.

RÉPARTITION DES INFIRMIÈRES PUÉRICULTRICES DANS LES DÉPARTEMENTS DE LA RÉGION SELON LEUR RÉGION D'OBTENTION DE DIPLÔME EN 2022 (EN EFFECTIFS)

	Centre-Val de Loire	Île-de-France	Autres régions (y compris les DOM)	Étranger
Cher (18)(N=9)	4	3	2	-
Eure-et-Loir (28)(N=37)*	5	21	11	-
Indre (36)(N=5)	1	2	2	-
Indre-et-Loire (37)(N=35)*	26	1	8	-
Loir-et-Cher (41)(N=24)*	14	3	7	-
Loiret (45)(N=27)*	18	5	4	-
Centre-Val de Loire (N=137)*	68	35	34	-

*Données manquantes :
Eure-et-Loir = 1
Indre-et-Loire = 6
Loir-et-Cher = 11
Loiret = 2
Centre-Val de Loire = 20

Source: RPPS (mars 2022),
Exploitation: ORS Centre-Val de Loire

✦ Parmi les infirmières puéricultrices formées en région Centre-Val de Loire, 36,8 % exercent en région Centre-Val de Loire, 21,6 % en Nouvelle-Aquitaine, 11,4 % dans les Pays de la Loire, 5,9 % en Île-de-France et 5,4 % en Bretagne. Les praticiennes restantes se répartissent sur les autres régions de France, y compris dans les départements d'Outre-mer.

✦ Les autres régions affichent des proportions de rétention de leurs diplômés très supérieures. À titre d'exemple, 74,9 % des infirmiers puériculteurs formés en Normandie exercent toujours en Normandie. Cette proportion est de 74,7 % en Bourgogne-Franche-Comté, 70,6 % en Nouvelle-Aquitaine, 60,1 % dans les Pays de la Loire et 57,7 % en Bretagne.

Répartition des infirmières puéricultrices ayant été formées en région Centre-Val de Loire selon leur région d'activité en 2022 (N=186)



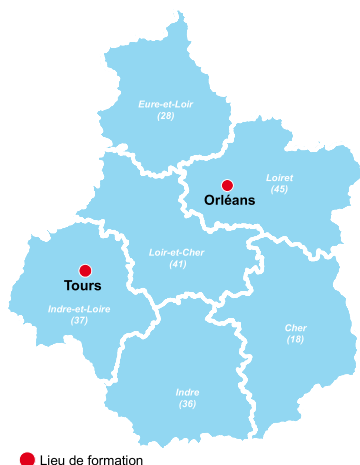
LIEUX D'EXERCICE

Centre-Val de Loire.....	36,8%
Nouvelle-Aquitaine	21,6%
Pays de la Loire	11,4%
Île-de-France	5,9%
Bretagne	5,4%
Autres régions (y compris les DOM).....	18,9%
Étranger.....	0,0%

Source: RPPS (mars 2022) -
Exploitation: ORS Centre-Val de Loire

* 1 donnée manquante

LIEUX DE FORMATION DES INFIRMIERS PUÉRICULTEURS EN RÉGION CENTRE-VAL DE LOIRE



Source: ARS Centre-Val de Loire, ORFE
(décembre 2021)
Exploitation: ORS Centre-Val de Loire

Lieux d'exercice des infirmières puéricultrices

En 2022, 29,9 % des infirmières puéricultrices de la région Centre-Val de Loire exercent dans un établissement public de santé, 19,8 % dans un ministère et services déconcentrés, 17,2 % dans un service P.M.I. Les infirmières puéricultrices restantes travaillent en cabinet de groupe ou en société, en établissement privé, en cabinet individuel et en établissement scolaire.