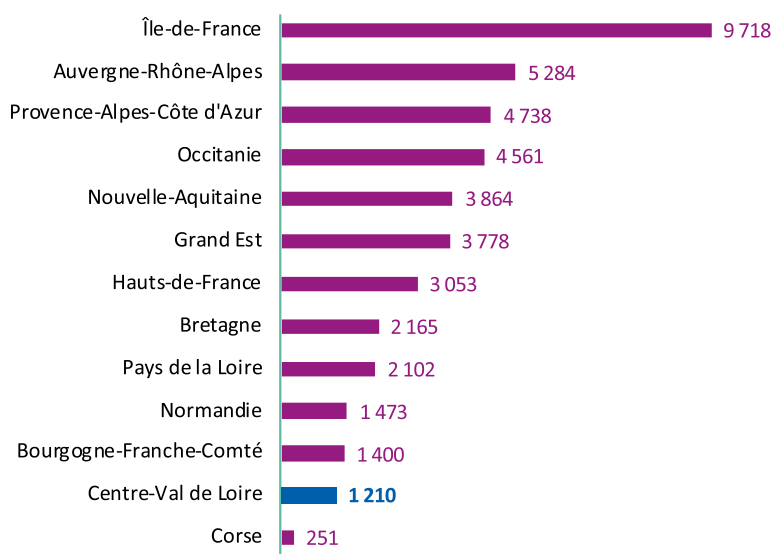


# 4 Ensemble des chirurgiens-dentistes<sup>1</sup>

de la région Centre-Val de Loire

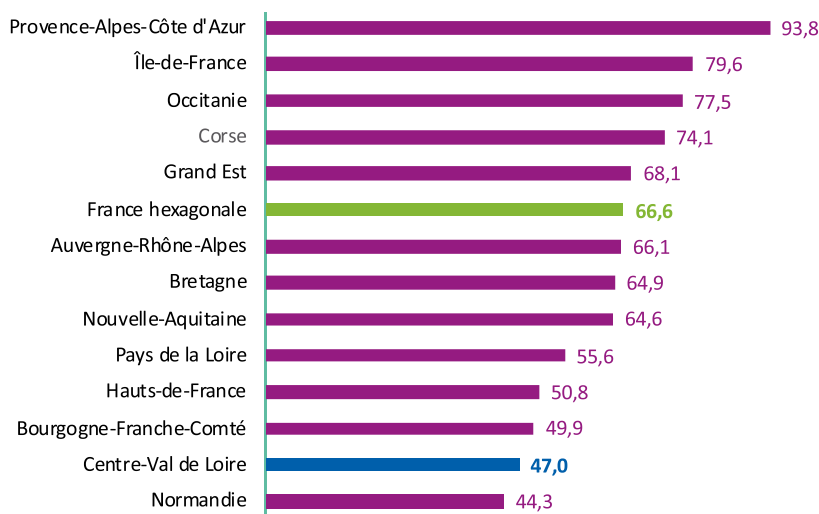
✱ La région Centre-Val de Loire compte 1210 chirurgiens-dentistes en mars 2022. La densité de chirurgiens-dentistes de la région est de 47,0 chirurgiens-dentistes pour 100 000 habitants, ce qui place la région parmi les dernières par rapport aux autres régions de la France hexagonale. 964 exercent en libéral, 175 sont salariés et 71 ont une activité mixte (libérale et salariée).

**NOMBRE DE CHIRURGIENS-DENTISTES PAR RÉGION EN 2022**



Source: RPPS (mars 2022)  
Exploitation: ORS Centre-Val de Loire

**DENSITÉ DE CHIRURGIENS-DENTISTES POUR 100 000 HABITANTS EN 2022**



Source: RPPS (mars 2022),  
Insee (RP 2018)  
Exploitation: ORS Centre-Val de Loire

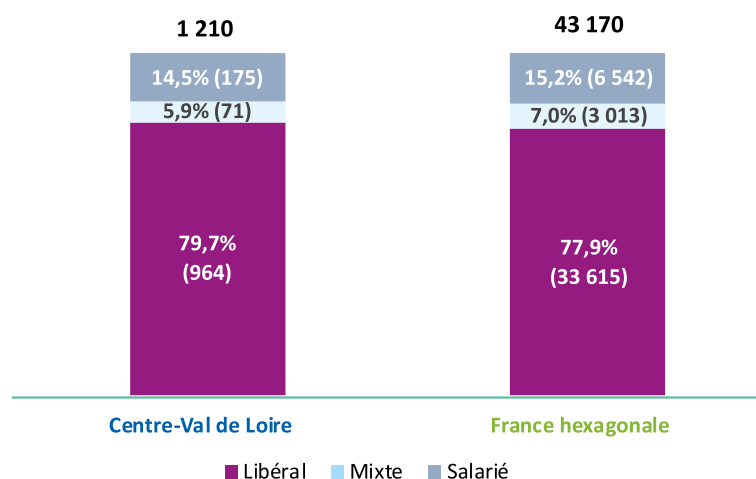
1 ] Sont considérés les chirurgiens-dentistes ayant une activité de soin en mars 2022 (hors remplaçant).

✳ La répartition des chirurgiens-dentistes selon leur mode d'exercice en région Centre-Val de Loire est globalement proche de celle de la France hexagonale, avec tout de même, une proportion légèrement plus importante de chirurgiens-dentistes en exercice libéral (79,7 % en région contre 77,9 % en France hexagonale).

✳ Si la densité de chirurgiens-dentistes dans la région est de 47,0 pour 100 000 habitants, des disparités existent entre les départements. La densité la plus importante est observée en Indre-et-Loire avec 52,3 chirurgiens-dentistes pour 100 000 habitants et la plus faible en Indre avec 38,5 chirurgiens-dentistes pour 100 000 habitants.

✳ La proportion de chirurgiens-dentistes libéraux est plus importante dans le Cher (87,9 %) et plus faible dans l'Eure-et-Loir (73,1 %), département dans lequel l'activité mixte des chirurgiens-dentistes est la plus développée par rapport aux autres départements de la région (10,8 %).

**PROPORTION DE CHIRURGIENS-DENTISTES SELON LE MODE D'EXERCICE EN CENTRE-VAL DE LOIRE ET EN FRANCE HEXAGONALE EN 2022 (EN % ET EN EFFECTIFS)**



Source: RPPS (mars 2022)  
Exploitation: ORS Centre-Val de Loire

**RÉPARTITION DES CHIRURGIENS-DENTISTES SELON LE MODE D'EXERCICE DANS LES DÉPARTEMENTS DE LA RÉGION CENTRE-VAL DE LOIRE EN 2022 (EN % ET EFFECTIFS)**

	Libéral	Mixte	Salarié	Total	Densité (pour 100 000 habitants)
Cher (18)	87,9 % (123)	1,4 % (2)	10,7 % (15)	100,0 % (140)	46,1
Eure-et-Loir (28)	73,1 % (136)	10,8 % (20)	16,1 % (30)	100,0 % (186)	43,1
Indre (36)	76,5 % (65)	5,9 % (5)	17,6 % (15)	100,0 % (85)	38,5
Indre-et-Loire (37)	83,3 % (265)	4,4 % (14)	12,3 % (39)	100,0 % (318)	52,3
Loir-et-Cher (41)	76,4 % (123)	5,0 % (8)	18,6 % (30)	100,0 % (161)	48,8
Loiret (45)	76,5 % (257)	7,7 % (26)	15,8 % (53)	100,0 % (336)	49,5
<b>Centre-Val de Loire*</b>	<b>79,7 % (964)</b>	<b>5,9 % (71)</b>	<b>14,5 % (175)</b>	<b>100,0 % (1210)</b>	<b>47,0</b>
<b>France hexagonale</b>	<b>77,9 % (33 615)</b>	<b>7,0 % (3 013)</b>	<b>15,2 % (6 542)</b>	<b>100,0 % (43 170)</b>	<b>66,6</b>

Source: RPPS (mars 2022),  
Insee (RP 2018) -  
Exploitation: ORS Centre-Val de Loire

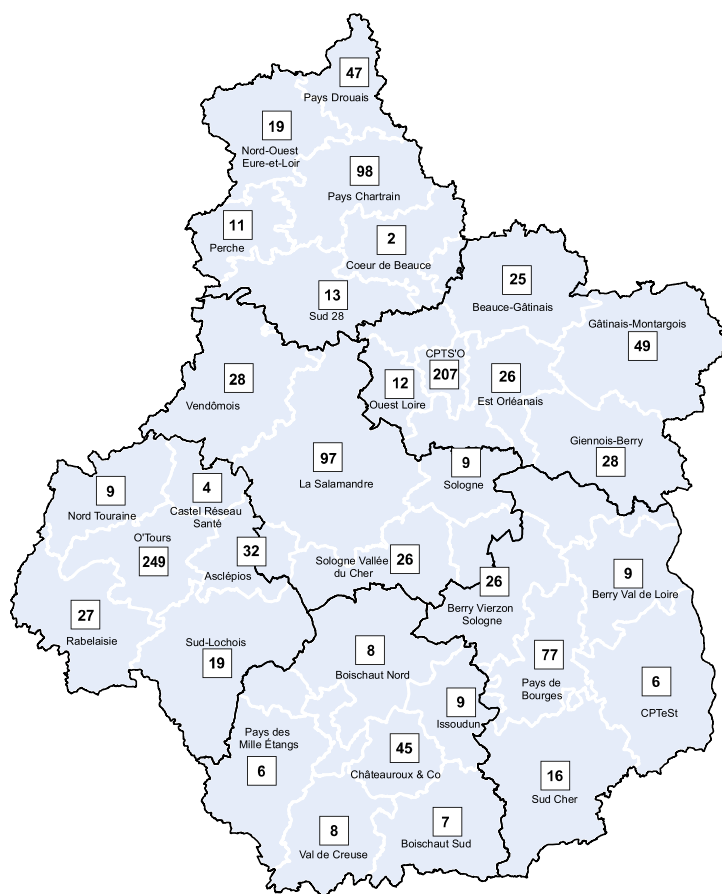
\*: Un chirurgien-dentiste pouvant exercer sur plusieurs départements, la somme des 6 départements n'est pas égale au total de chirurgiens-dentistes en région

## RÉPARTITION DES CHIRURGIENS-DENTISTES SELON LEUR SPÉCIALITÉ ET LES DÉPARTEMENTS DE LA RÉGION CENTRE-VAL DE LOIRE EN 2022 (EN EFFECTIFS)

	Total de chirurgiens-dentistes	Dont Orthopédie dento-faciale	Dont Chirurgie orale	Dont Médecine bucco-dentaire
Cher (18)	140	5	-	-
Eure-et-Loir (28)	186	8	-	1
Indre (36)	85	3	-	-
Indre-et-Loire (37)	318	14	1	2
Loir-et-Cher (41)	161	9	-	-
Loiret (45)	336	20	-	1
<b>Centre-Val de Loire*</b>	<b>1210</b>	<b>57</b>	<b>1</b>	<b>4</b>
<b>France hexagonale</b>	<b>43 170</b>	<b>3 205</b>	<b>391</b>	<b>151</b>

Source : RPPS (mars 2022),  
Insee (RP 2018)  
Exploitation : ORS Centre-Val de Loire

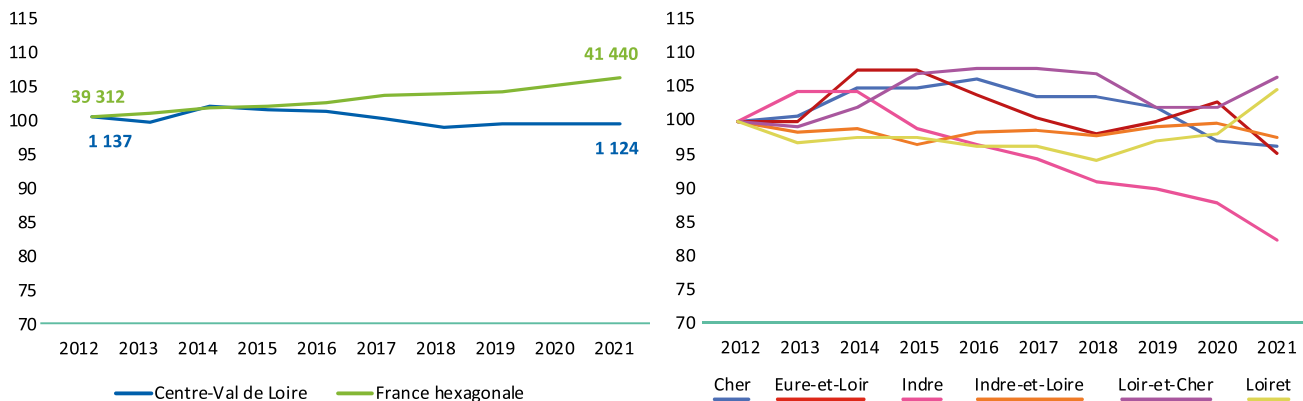
## NOMBRE DE CHIRURGIENS-DENTISTES PAR CPTS EN RÉGION CENTRE-VAL DE LOIRE EN 2022



Source : RPPS (extraction mars 2022)  
Exploitation : ORS Centre-Val de Loire

## ÉVOLUTION DU NOMBRE DE CHIRURGIENS-DENTISTES EN CENTRE-VAL DE LOIRE ET EN FRANCE HEXAGONALE DE 2012 À 2021

Les données de cet encadré proviennent également des fichiers RPPS des années concernées. Cependant la structure des bases de données de 2012 à 2021 diffère de celle de 2022. Dans cet encadré, un dentiste est compté sur un seul lieu (département, région), même s'il exerce sur plusieurs départements ou régions.



Représentation en base 100

Source: RPPS (01/01/2012-2021) - Exploitation: ORS Centre-Val de Loire

On remarque une baisse du nombre de chirurgiens-dentistes en région Centre-Val de Loire entre 2014 et 2018 puis une stagnation jusqu'en 2021 par rapport à la France hexagonale qui ne cesse d'augmenter depuis 2012.

Au niveau départemental, depuis 2015, l'Indre présente la plus forte baisse du nombre de chirurgiens-dentistes. L'effectif de chirurgiens-dentistes en Indre-et-Loire est resté plutôt stable. Dans le Cher et en Eure-et-Loir, il a tendance à diminuer depuis 2016. Le nombre de chirurgiens-dentistes a légèrement augmenté à partir de 2018 pour le Loiret et 2020 pour le Loir-et-Cher.

# Chirurgiens-dentistes de ville

(Libéraux, mixtes et salariés des centres de santé) (N=1 182 en Centre-Val de Loire; N=41 833 en France hexagonale)

## Pyramide des âges

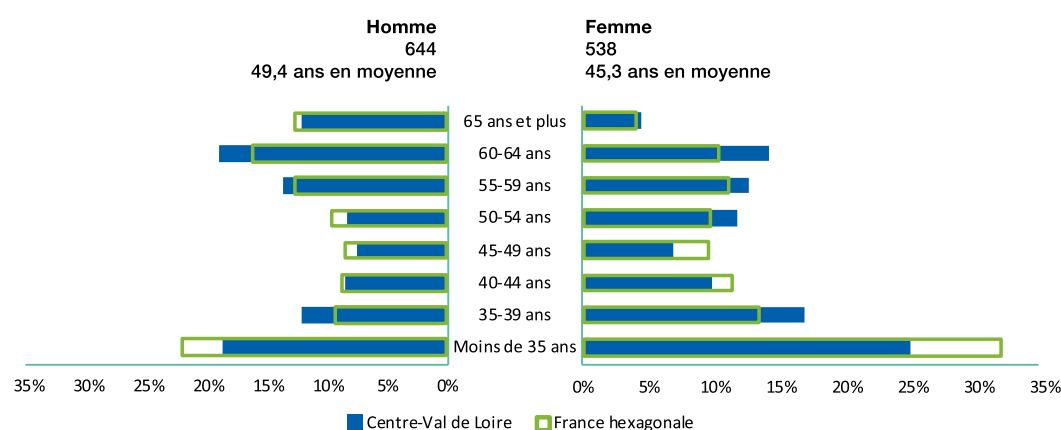
✳ En 2022, 45,5 % des chirurgiens-dentistes de ville en région Centre-Val de Loire sont des femmes (47,3 % en France hexagonale). Cette proportion atteint en région 52,4 % parmi les praticiens âgés de moins de 35 ans et est de 22,8 % chez les praticiens âgés de 65 ans et plus.

✳ En région Centre-Val de Loire, l'âge médian des chirurgiens-dentistes de ville est de 48 ans (52 ans chez les hommes et 44 ans chez les femmes). Au niveau national, l'âge médian est de 46 ans.

L'âge moyen des chirurgiens-dentistes de ville de la région est de 47,5 ans (49,4 ans chez les hommes et 45,3 ans chez les femmes). Au niveau national, l'âge moyen est de 46,3 ans (48,8 ans chez les hommes et 43,5 ans chez les femmes).

✳ En 2022, les chirurgiens-dentistes de ville âgés de moins de 35 ans sont environ 1,2 fois moins nombreux en proportion en Centre-Val de Loire par rapport à la France hexagonale (21,5 % contre 26,6 %). Chez les hommes, les proportions des 35-39 ans et de 55 à 64 ans sont plus élevées en région Centre-Val de Loire par rapport à la France hexagonale (respectivement, 12,1 % contre 9,4 % et 32,6 % contre 29,0 %). Chez les femmes, les proportions de chirurgiens-dentistes de ville sont plus élevées qu'au niveau national pour les tranches d'âge de 50 ans et plus (au total, respectivement 42,2 % contre 34,5 %). Comme pour les hommes, la part des femmes âgées de 35-39 ans est également supérieure en région par rapport au niveau national (16,7 % contre 13,3 %).

### RÉPARTITION DES CHIRURGIENS-DENTISTES DE VILLE DE LA RÉGION CENTRE-VAL DE LOIRE ET EN FRANCE HEXAGONALE PAR CLASSE D'ÂGE ET PAR SEXE EN 2022



Source : RPFS (mars 2022);  
Exploitation : ORS Centre-Val de Loire

**RÉPARTITION DES CHIRURGIENS-DENTISTES DE VILLE DANS LES DÉPARTEMENTS DE LA RÉGION PAR CLASSE D'ÂGE EN 2022 (EN %)**

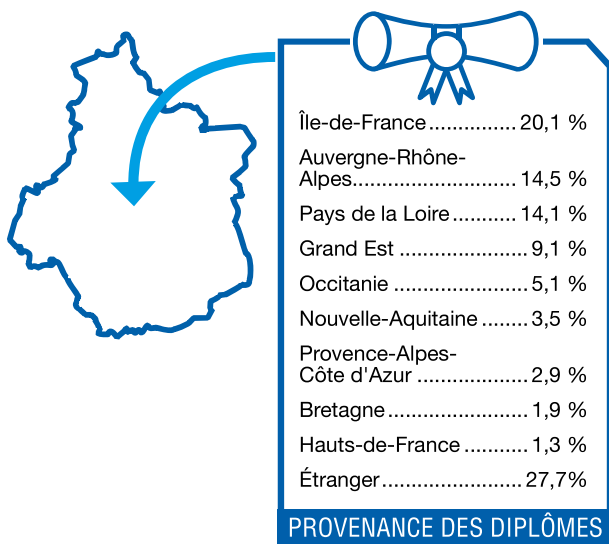
	Moins de 35 ans	35-39 ans	40-44 ans	45-49 ans	50-54 ans	55-59 ans	60-64 ans	65 ans et plus
Cher (18)(N=135)	19,3 %	14,8 %	8,1 %	8,9 %	10,4 %	11,9 %	21,5 %	5,2 %
Eure-et-Loir (28)(N=180)	21,1 %	16,1 %	8,3 %	8,3 %	9,4 %	13,3 %	12,2 %	11,1 %
Indre (36)(N=81)	11,1 %	14,8 %	8,6 %	8,6 %	8,6 %	12,3 %	23,5 %	12,3 %
Indre-et-Loire (37)(N=313)	25,2 %	14,1 %	10,5 %	6,7 %	10,5 %	11,2 %	13,4 %	8,3 %
Loir-et-Cher (41)(N=159)	19,5 %	16,4 %	10,1 %	6,3 %	8,8 %	10,1 %	20,8 %	8,2 %
Loiret (45)(N=327)	22,9 %	12,5 %	7,6 %	5,8 %	9,8 %	17,1 %	16,2 %	8,0 %
<b>Centre-Val de Loire (N=1182)</b>	<b>21,5 %</b>	<b>14,2 %</b>	<b>9,1 %</b>	<b>7,1 %</b>	<b>9,8 %</b>	<b>13,1 %</b>	<b>16,7 %</b>	<b>8,5 %</b>
<b>France hexagonale (N=41 833)</b>	<b>26,6 %</b>	<b>11,2 %</b>	<b>9,9 %</b>	<b>8,9 %</b>	<b>9,6 %</b>	<b>11,9 %</b>	<b>13,4 %</b>	<b>8,6 %</b>

Source : RPPS (mars 2022) ;  
Exploitation : ORS Centre-Val de Loire

## Formation

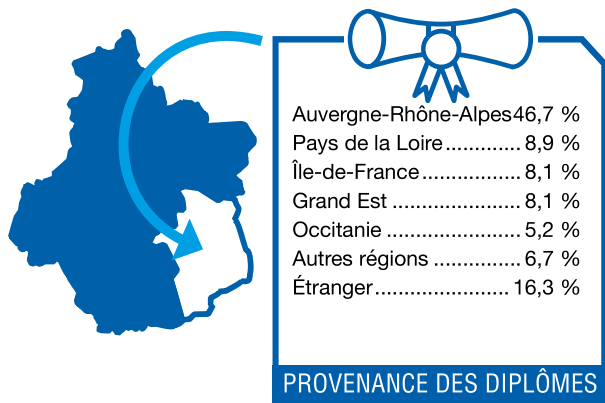
✳ Parmi les chirurgiens-dentistes de ville exerçant en Centre-Val de Loire en 2022, 27,7 % ont obtenu leur diplôme à l'étranger. 20,1 % l'ont obtenu en Île-de-France, 14,5 % en Auvergne-Rhône-Alpes, 14,1 % dans les Pays de la Loire, 9,1 % en Grand Est et le reste dans d'autres régions françaises.

Répartition des chirurgiens-dentistes de ville de la région Centre-Val de Loire selon leur région d'obtention de diplôme en 2022 (N=1 182)

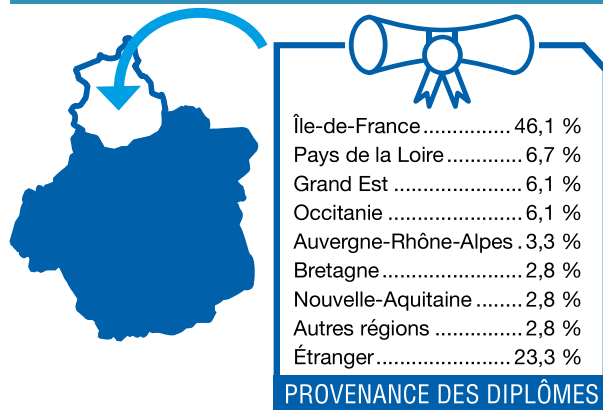


Source : RPPS (mars 2022) -  
Exploitation : ORS Centre-Val de Loire

Répartition des chirurgiens-dentistes de ville du Cher selon leur région d'obtention de diplôme en 2022 (N=135)



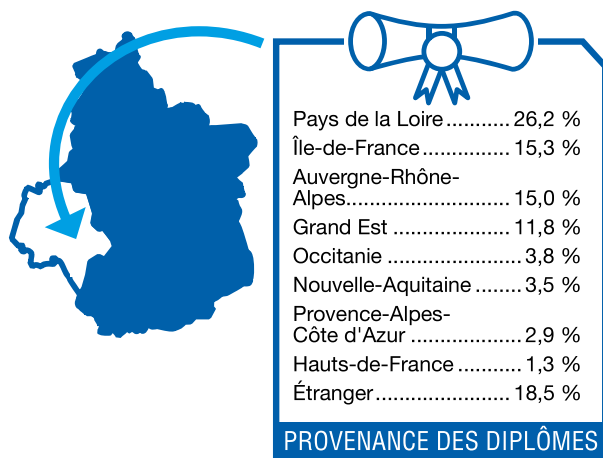
Répartition des chirurgiens-dentistes de ville de l'Eure-et-Loir selon leur région d'obtention de diplôme en 2022 (N=180)



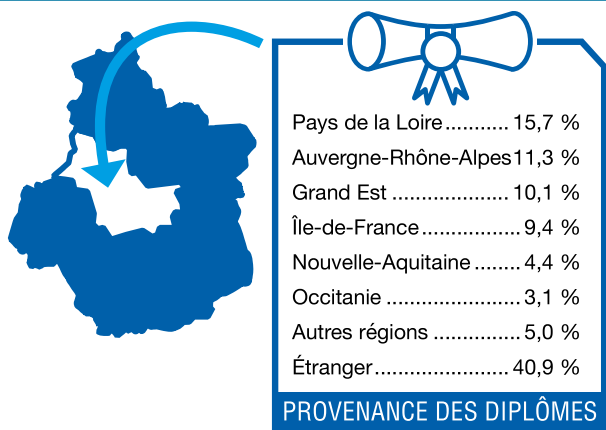
Répartition des chirurgiens-dentistes de ville de l'Indre selon leur région d'obtention de diplôme en 2022 (N=81)



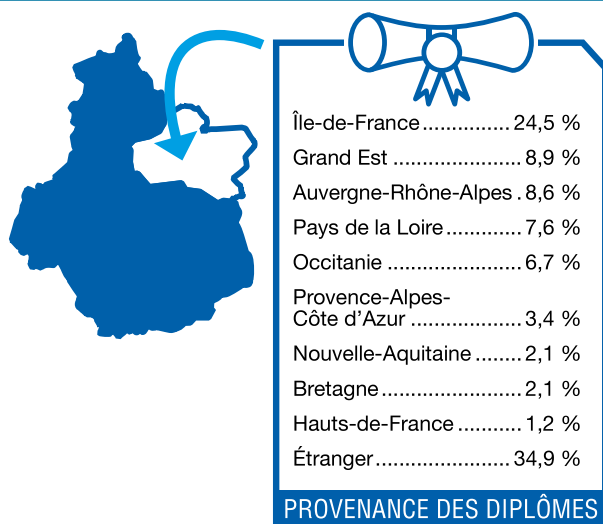
Répartition des chirurgiens-dentistes de ville de l'Indre-et-Loire selon leur région d'obtention de diplôme en 2022 (N=313)



Répartition des chirurgiens-dentistes de ville du Loir-et-Cher selon leur région d'obtention de diplôme en 2022 (N=159)

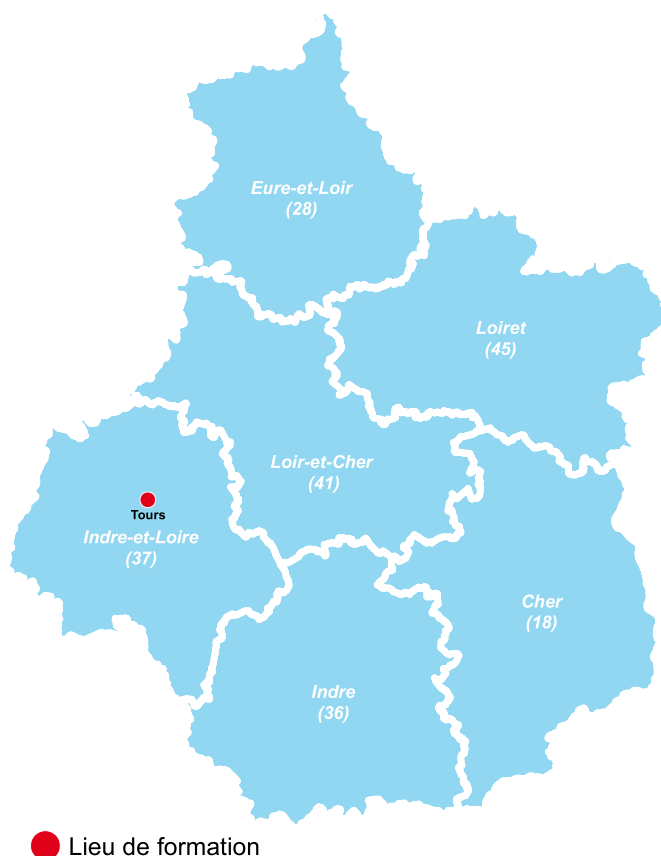


Répartition des chirurgiens-dentistes de ville du Loiret selon leur région d'obtention de diplôme en 2022 (N=327)



Source: RPPS (mars 2022) - Exploitation: ORS Centre-Val de Loire

## LIEUX DE FORMATION DES CHIRURGIENS-DENTISTES EN RÉGION CENTRE-VAL DE LOIRE



Depuis début novembre 2022, l'école d'odontologie a ouvert à Tours. Avant cette date, la région Centre-Val de Loire dépendait de l'école de Nantes.

Source: ARS Centre-Val de Loire, OFFE (décembre 2021)  
Exploitation: ORS Centre-Val de Loire

## Lieux d'exercice des chirurgiens-dentistes de ville

En 2022, 51,9 % des chirurgiens-dentistes de ville de la région sont installés en groupe (cabinet de groupe ou exercent en société), soit une proportion légèrement inférieure au plan national (54,3 %). 33,4 % travaillent dans leur propre cabinet individuel (30,0 % au niveau national). Dans la région, 13,7 % des dentistes de ville exercent dans un centre de santé contre 14,6 % en France. Les dentistes restants travaillent dans d'autres lieux comme des établissements publics de santé.



# Chirurgiens-dentistes salariés exclusifs

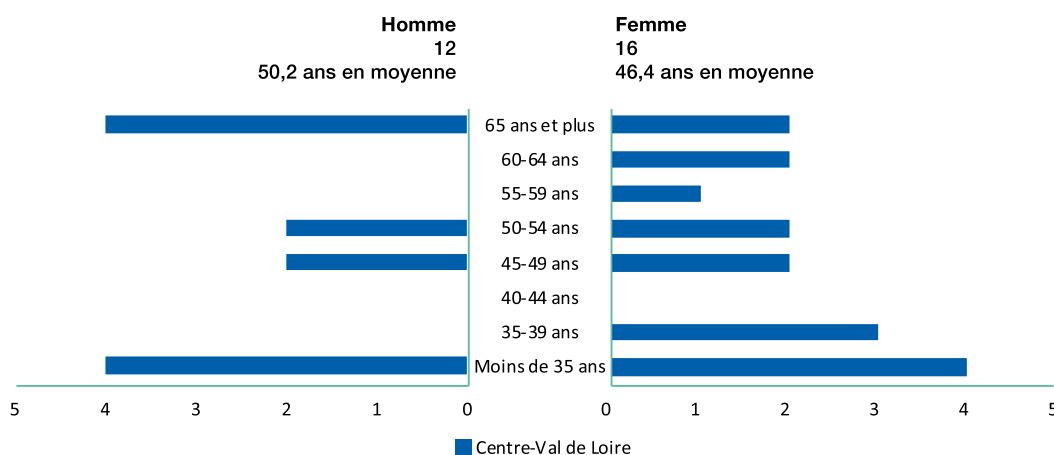
Hors salariés de centres de santé  
(N=28 en Centre-Val de Loire; N=1 290 en France hexagonale)

## Pyramide des âges

✳ En 2022, 57,1 % des chirurgiens-dentistes salariés hors centres de santé en région Centre-Val de Loire sont des femmes (62,9 % en France hexagonale).

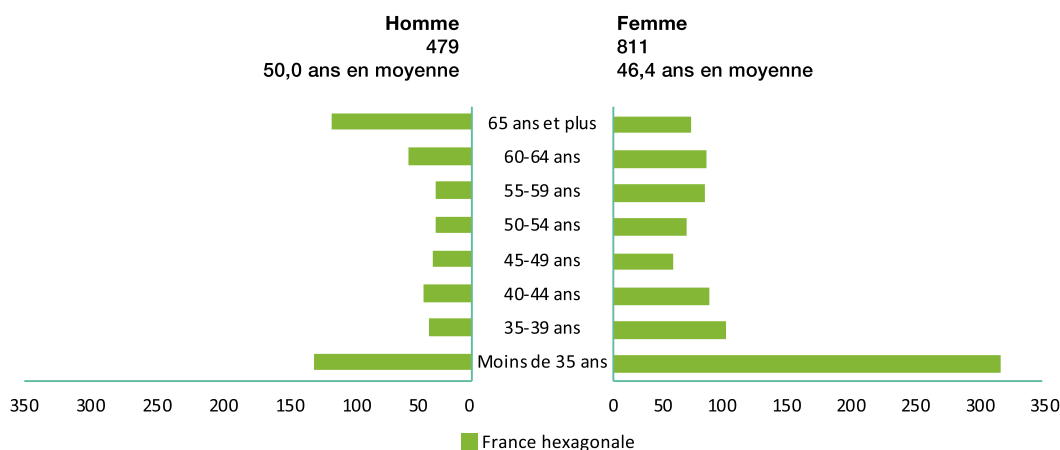
✳ En région Centre-Val de Loire, l'âge médian des chirurgiens-dentistes salariés hors centres de santé est de 46,5 ans (49,0 ans chez les hommes et 46,0 ans chez les femmes). Au niveau national, l'âge médian est de 42,0 ans. L'âge moyen des chirurgiens-dentistes salariés hors centres de santé de la région est de 48 ans (50,2 ans chez les hommes et 46,4 ans chez les femmes). Au niveau national, l'âge moyen est de 45,4 ans (50,0 ans chez les hommes et 43,0 ans chez les femmes).

### RÉPARTITION DES CHIRURGIENS-DENTISTES SALARIÉS HORS CENTRES DE SANTÉ DE LA RÉGION CENTRE-VAL DE LOIRE PAR CLASSE D'ÂGE ET PAR SEXE EN 2022 (EN EFFECTIFS)



Source: RPPS (mars 2022);  
Exploitation: ORS Centre-Val de Loire

### RÉPARTITION DES CHIRURGIENS-DENTISTES SALARIÉS HORS CENTRES DE SANTÉ DE LA FRANCE HEXAGONALE PAR CLASSE D'ÂGE ET PAR SEXE EN 2022 (EN EFFECTIFS)



Source: RPPS (mars 2022);  
Exploitation: ORS Centre-Val de Loire

**RÉPARTITION DES CHIRURGIENS-DENTISTES SALARIÉS HORS CENTRES DE SANTÉ DANS LES DÉPARTEMENTS DE LA RÉGION PAR CLASSE D'ÂGE EN 2022 (EN EFFECTIFS)**

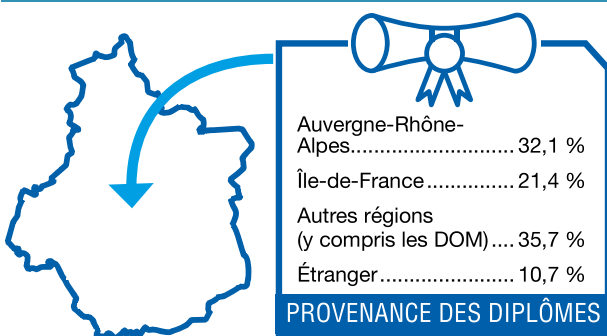
	Moins de 35 ans	35-39 ans	40-44 ans	45-49 ans	50-54 ans	55-59 ans	60-64 ans	65 ans et plus
Cher (18) (N=5)	3	-	-	1	-	-	-	1
Eure-et-Loir (28) (N=6)	2	2	-	-	-	1	-	1
Indre (36) (N=4)	2	-	-	-	2	-	-	-
Indre-et-Loire (37) (N=5)	3	-	-	-	2	-	-	-
Loir-et-Cher (41) (N=2)	1	1	-	-	-	-	-	-
Loiret (45) (N=9)	-	-	-	3	-	-	2	4
<b>Centre-Val de Loire (N=28)</b>	<b>8</b>	<b>3</b>	<b>-</b>	<b>4</b>	<b>4</b>	<b>1</b>	<b>2</b>	<b>6</b>
<b>France hexagonale (N=1290)</b>	<b>451</b>	<b>128</b>	<b>120</b>	<b>82</b>	<b>90</b>	<b>105</b>	<b>130</b>	<b>184</b>

Source: RPPS (mars 2022);  
Exploitation: ORS Centre-Val de Loire

## Formation

✳ Parmi les chirurgiens-dentistes salariés hors centres de santé exerçant en Centre-Val de Loire en 2022, 32,1 % ont obtenu leur diplôme en Auvergne-Rhône-Alpes, 21,4 % l'ont obtenu en Île-de-France, 10,7 % à l'étranger et 35,7 % dans d'autres régions françaises.

Répartition des chirurgiens-dentistes salariés exclusifs de la région selon leur région d'obtention de diplôme en 2022 (N=28)



Source: RPPS (mars 2022) -  
Exploitation: ORS Centre-Val de Loire

**RÉPARTITION DES CHIRURGIENS-DENTISTES SALARIÉS HORS CENTRES DE SANTÉ DANS LES DÉPARTEMENTS DE LA RÉGION SELON LEUR RÉGION D'OBTENTION DE DIPLÔME EN 2022 (EN EFFECTIFS)**

	Auvergne- Rhône-Alpes	Île-de-France	Autres régions (y compris les DOM)	Étranger
Cher (18)(N=5)	2	-	3	-
Eure-et-Loir (28)(N=6)	-	2	3	1
Indre (36)(N=4)	3	-	-	1
Indre-et-Loire (37)(N=5)	4	-	1	-
Loir-et-Cher (41)(N=2)	-	-	2	-
Loiret (45)(N=9)	2	4	2	1
<b>Centre-Val de Loire (N=28)</b>	<b>9 (32,1 %)</b>	<b>6 (21,4 %)</b>	<b>10 (35,7 %)</b>	<b>3 (10,7 %)</b>

Source: RPPS (mars 2022),  
Exploitation: ORS Centre-Val de Loire

## Lieux d'exercice des chirurgiens dentistes salariés exclusifs

✳ En 2022, 42,9 % des chirurgiens-dentistes salariés hors centres de santé de la région travaillent dans un établissement public de santé (40,7 % au plan national) et 21,4 % exercent en société (19,5 % en France hexagonale). Les chirurgiens-dentistes restants travaillent dans d'autres lieux comme les cabinets de groupe ou individuels, les établissements de soins et de prévention et les organismes de sécurité sociale.

### Remplaçants

✳ 5 chirurgiens-dentistes sont inscrits dans la région Centre-Val de Loire comme remplaçants: 4 en libéral et 1 salarié.

*Les projections faites par la Drees ne présentent pas les chirurgiens-dentistes.*

# Synthèse des chirurgiens- dentistes

## Premières pistes d'action ressorties lors des ateliers de travail

### Court terme

- Accorder des facilités sur le zonage pour les contrats d'engagement de service public (CESP) malgré blocage réglementaire arrêté à 2013.
- Développer la participation des dentistes aux CPTS.
- Mieux retenir les retraités et anticiper les départs en mettant en place un tableau de suivi partagé Ordres/ARS/URPS.
- Faciliter l'activité partagée ville-hôpital.
- Nécessité d'accompagner la mobilité des étudiants ; logements à proximité des lieux de stage et transports pour se déplacer du lieu de stage à la ville.

### Moyen terme

- Développer une Faculté dentaire territoriale avec des stages en ville et à l'hôpital dès la 4<sup>e</sup> année.
- Besoin d'un vivier plus important d'assistants dentaires à recruter et former pour développer l'activité.

À ce jour la formation coûte 7000 euros et il n'y a pas de financement OPCO.

Temps de formation : 18 mois. Centre de formation en région : Tours uniquement.

### National

- Permettre aux assistants dentaires, infirmiers et AS de bénéficier de délégations de tâches en participant à des téléconsultations, cela permettrait de baisser les consultations évitables.
- Demande d'une reconnaissance financière des maîtres de stage.