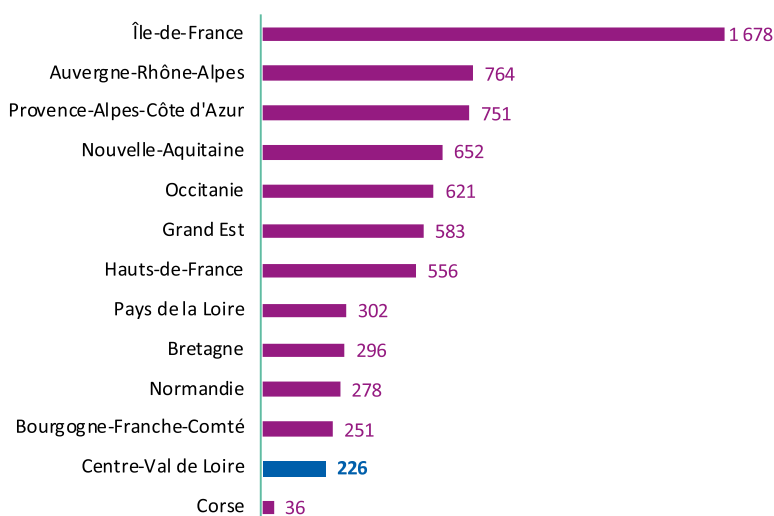


2 Ensemble des cardiologues¹

de la région
Centre-Val
de Loire

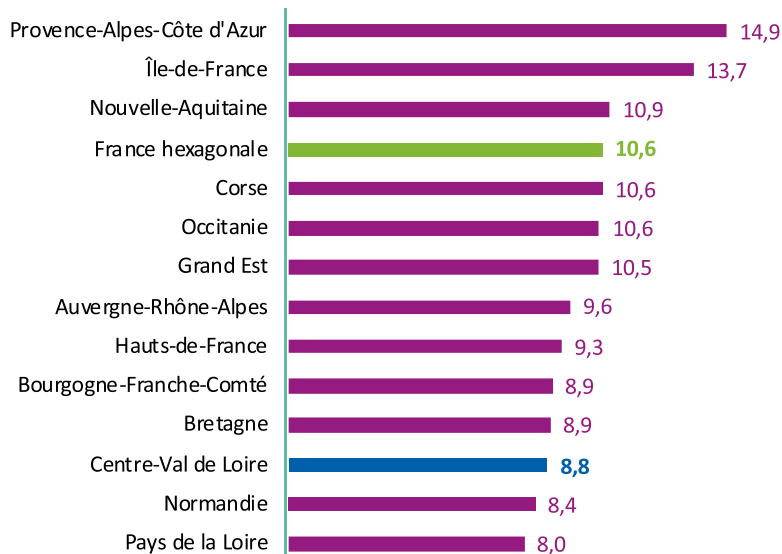
✱ La région Centre-Val de Loire compte 226 cardiologues en mars 2022. La densité de cardiologues de la région est de 8,8 cardiologues pour 100 000 habitants, ce qui place la région parmi les dernières de la France hexagonale. 101 exercent en libéral, 66 sont salariés et 59 ont une activité mixte (libérale et salariée).

NOMBRE DE CARDIOLOGUES PAR RÉGION EN 2022



Source: RPPS (mars 2022),
Exploitation: ORS Centre-Val de Loire

DENSITÉ DE CARDIOLOGUES POUR 100 000 HABITANTS EN 2022



Source: RPPS (mars 2022),
Insee (RP 2018)
Exploitation: ORS Centre-Val de Loire

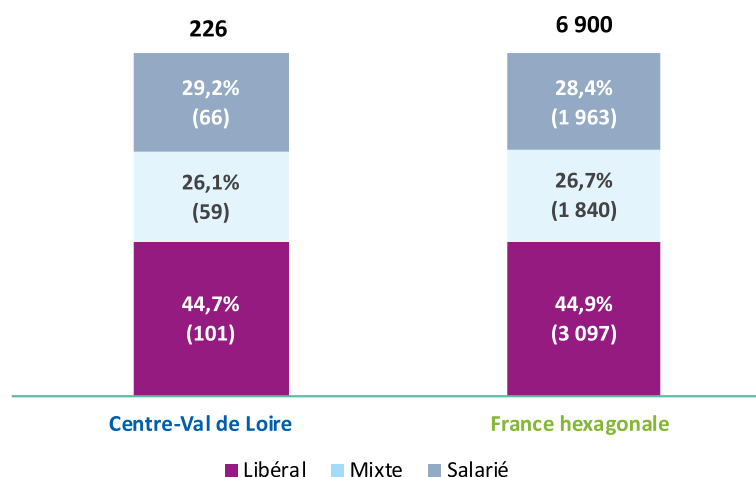
1] Sont considérés les cardiologues ayant une activité de soin en mars 2022 (hors remplaçant).

✳ La répartition des cardiologues selon leur mode d'exercice en région Centre-Val de Loire est très proche de celle de la France hexagonale.

✳ Si la densité de cardiologues dans la région est de 8,8 pour 100 000 habitants, des disparités existent entre les départements. La densité la plus importante est observée en Indre-et-Loire avec 13,7 cardiologues pour 100 000 habitants et la plus faible dans le Loir-et-Cher avec 5,8 cardiologues pour 100 000 habitants.

✳ La proportion de cardiologues libéraux est plus importante dans le Loiret (59,2 %) et plus faible dans le Cher (30,4 %). L'activité salariée est la plus développée dans l'Indre (50,0 %) et la plus faible dans le Loiret (18,4 %).

PROPORTION DE CARDIOLOGUES SELON LE MODE D'EXERCICE EN CENTRE-VAL DE LOIRE ET EN FRANCE HEXAGONALE EN 2022 (EN % ET EN EFFECTIFS)



Source: RPPS (mars 2022)
Exploitation: ORS Centre-Val de Loire

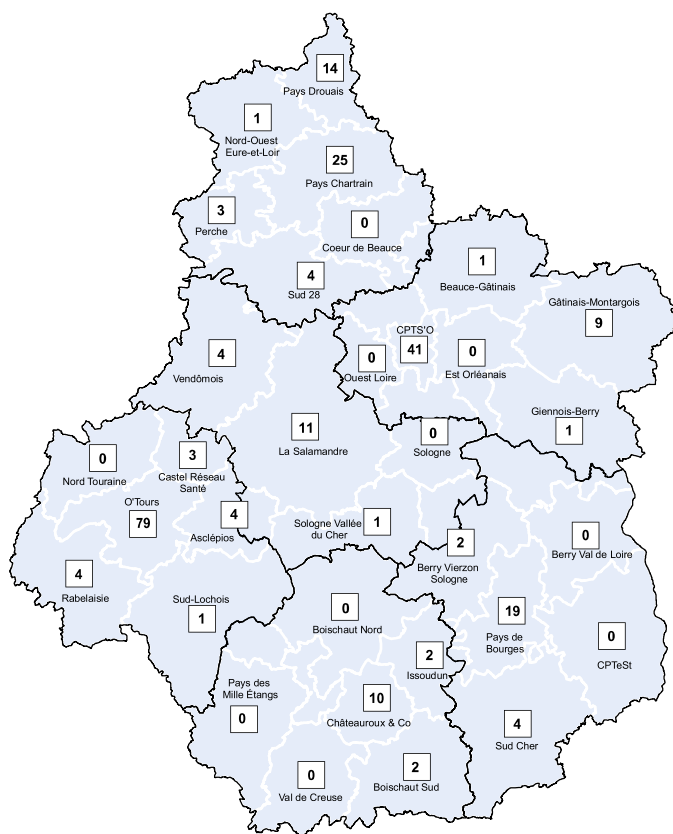
RÉPARTITION DES CARDIOLOGUES SELON LE MODE D'EXERCICE DANS LES DÉPARTEMENTS DE LA RÉGION CENTRE-VAL DE LOIRE EN 2022 (EN % ET EFFECTIFS)

Département	Libéral	Mixte	Salarié	Total	Densité (pour 100 000 habitants)
Cher (18)	30,4 % (7)	39,1 % (9)	30,4 % (7)	100,0 % (23)	7,6
Eure-et-Loir (28)	32,6 % (14)	39,5 % (17)	27,9 % (12)	100,0 % (43)	10,0
Indre (36)	35,7 % (5)	- (2)	50,0 % (7)	100,0 % (14)	6,3
Indre-et-Loire (37)	49,4 % (41)	20,5 % (17)	30,1 % (25)	100,0 % (83)	13,7
Loir-et-Cher (41)	36,8 % (7)	- (4)	42,1 % (8)	100,0 % (19)	5,8
Loiret (45)	59,2 % (29)	22,4 % (11)	18,4 % (9)	100,0 % (49)	7,2
Centre-Val de Loire*	44,7 % (101)	26,1 % (59)	29,2 % (66)	100,0 % (226)	8,8
France hexagonale	44,9 % (3 097)	26,7 % (1 840)	28,4 % (1 963)	100,0 % (6 900)	10,6

Source: RPPS (mars 2022),
Insee (RP 2018) -
Exploitation: ORS Centre-Val de Loire

*: Un cardiologue pouvant exercer sur plusieurs départements, la somme des 6 départements n'est pas égale au total de cardiologues en région

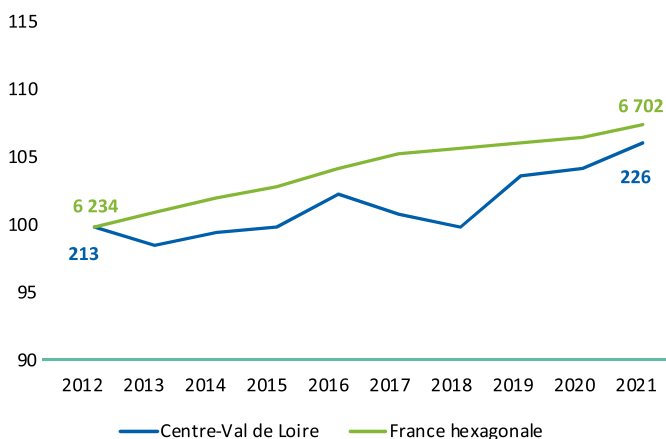
NOMBRE DE CARDIOLOGUES PAR CPTS EN RÉGION CENTRE-VAL DE LOIRE EN 2022



Source : RPPS (extraction mars 2022)
Exploitation : ORS Centre-Val de Loire

ÉVOLUTION DU NOMBRE DE CARDIOLOGUES EN CENTRE-VAL DE LOIRE ET EN FRANCE HEXAGONALE DE 2012 À 2021

Les données de cet encadré proviennent également des fichiers RPPS des années concernées. Cependant la structure des bases de données de 2012 à 2021 diffère de celle de 2022. Dans cet encadré, un cardiologue est compté sur un seul lieu (département, région), même s'il exerce sur plusieurs départements ou régions.



Représentation en base 100

Source : RPPS (01/01/2012-2021) - Exploitation : ORS Centre-Val de Loire

On remarque une légère augmentation du nombre de cardiologues en région Centre-Val de Loire, une augmentation inférieure à celle observée en France hexagonale entre 2012 et 2021 (6,1 % en région et 7,5 % au niveau national).

La représentation en base 100 au niveau départemental n'a pas été retranscrite du fait d'un effectif trop faible. En effet, de faibles variations d'effectifs engendraient de fortes variations de l'indice rendant impossible la comparaison entre départements.

Cardiologues de ville

(Libéraux, mixtes et salariés des centres de santé) (N=165 en Centre-Val de Loire; N=5 058 en France hexagonale)

Pyramide des âges

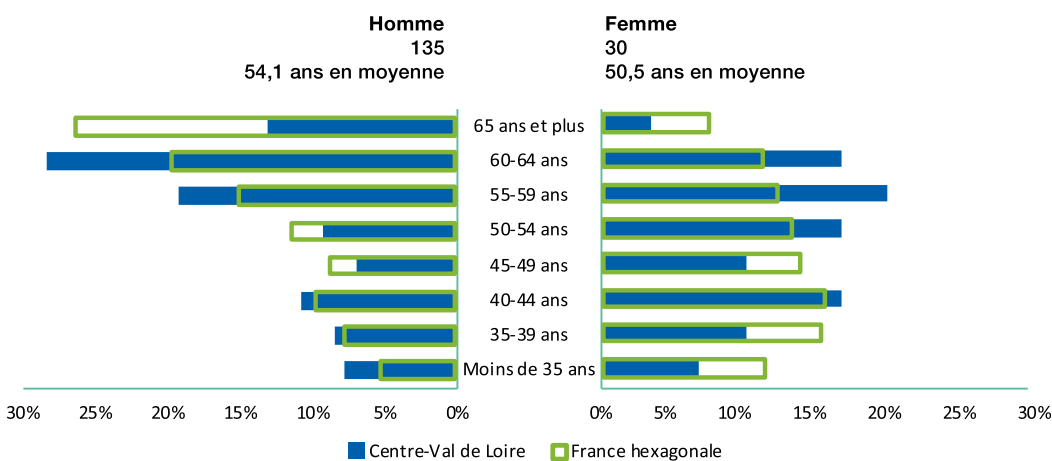
✦ En 2022, seul 18,2 % des cardiologues de ville en région Centre-Val de Loire sont des femmes (25,4 % en France hexagonale).

✦ En région Centre-Val de Loire, l'âge médian des cardiologues de ville est de 56 ans (57 ans chez les hommes et 51,5 ans chez les femmes). Au niveau national, l'âge médian est de 55 ans (58 ans chez les hommes et 47 ans chez les femmes).

L'âge moyen des cardiologues de ville de la région est de 53,5 ans (54,1 ans chez les hommes et 50,5 ans chez les femmes). Au niveau national, l'âge moyen est de 53,8 ans (55,8 ans chez les hommes et 48,1 ans chez les femmes).

✦ En 2022, la proportion de cardiologues de ville âgés de moins de 40 ans en région est similaire à celle observée en France hexagonale (15,8 % contre 16,0 %). Les hommes âgés de moins de 45 ans et de 55 à 64 ans sont plus représentés en région Centre-Val de Loire par rapport au niveau national (respectivement 25,9 % contre 21,8 % et 45,9 % contre 33,6 %). Chez les femmes, les proportions de cardiologues de ville sont plus élevées qu'au niveau national pour les tranches d'âge de 50 à 64 ans (au total, respectivement 53,4 % contre 36,5 %).

RÉPARTITION DES CARDIOLOGUES DE VILLE DE LA RÉGION CENTRE-VAL DE LOIRE ET EN FRANCE HEXAGONALE PAR CLASSE D'ÂGE ET PAR SEXE EN 2022



RÉPARTITION DES CARDIOLOGUES DE VILLE PAR DÉPARTEMENTS DE LA RÉGION PAR CLASSE D'ÂGE EN 2022

	Moins de 35 ans	35-39 ans	40-44 ans	45-49 ans	50-54 ans	55-59 ans	60-64 ans	65 ans et plus
Cher (18)(N=16)	-	-	2	1	2	-	7	4
Eure-et-Loir (28)(N=31)	2	-	4	4	2	8	7	4
Indre (36)(N=7)	-	-	-	1	-	1	2	3
Indre-et-Loire (37)(N=59)	7	11	7	3	9	8	12	2
Loir-et-Cher (41)(N=15)	-	1	-	-	2	4	5	3
Loiret (45)(N=40)	3	2	6	3	3	10	9	4
Centre-Val de Loire (N=165)	12 (7,3 %)	14 (8,5 %)	19 (11,5 %)	12 (7,3 %)	17 (10,3 %)	31 (18,8 %)	42 (25,4 %)	18 (10,9 %)
France hexagonale (N=5058)	333 (6,6 %)	476 (9,4 %)	554 (11,0 %)	491 (9,7 %)	583 (11,5 %)	706 (14,0 %)	861 (17,0 %)	1054 (20,8 %)

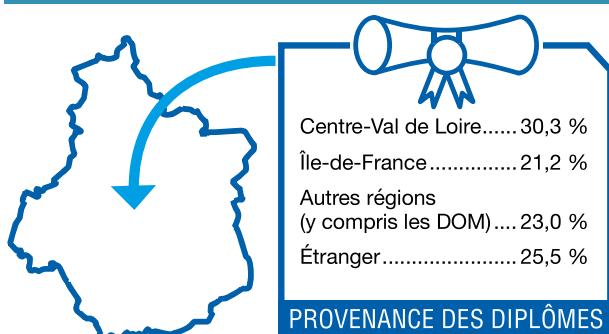
Source : RPPS (mars 2022);
Exploitation : ORS Centre-Val de Loire

Formation

✚ Parmi les cardiologues de ville exerçant en Centre-Val de Loire en 2022, 30,3 % ont obtenu leur diplôme dans la région, 21,2 % l'ont obtenu en Île-de-France, 23,0 % dans une autre région française et 25,5 % à l'étranger.

✚ Au niveau national, 20,4 % des cardiologues de ville exerçant en France hexagonale ont obtenu leur diplôme en Île-de-France, 9,4 % en Auvergne-Rhône-Alpes, 8,4 % en Grand Est et 8,1 % en Provence-Alpes-Côte d'Azur. 2,4 % de ces professionnels ont obtenu leur diplôme en région Centre-Val de Loire. 16,1 % des cardiologues de ville en activité en France ont obtenu leur diplôme à l'étranger.

Répartition des cardiologues de ville de la région selon leur région d'obtention de diplôme en 2022 (N=165)



Source : RPPS (mars 2022) -
Exploitation : ORS Centre-Val de Loire

RÉPARTITION DES CARDIOLOGUES DE VILLE DANS LES DÉPARTEMENTS DE LA RÉGION SELON LEUR RÉGION D'OBTENTION DE DIPLÔME EN 2022

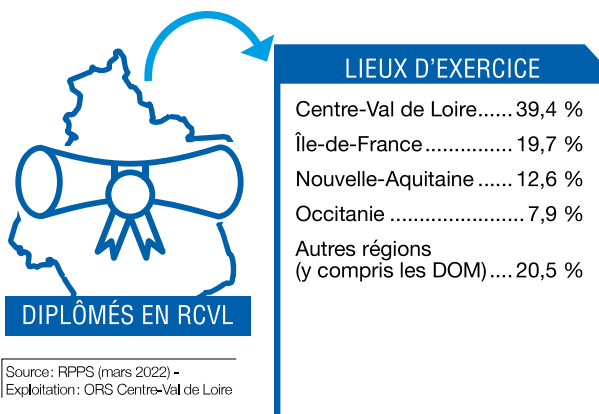
	Centre-Val de Loire	Île-de-France	Autres régions	Étranger
Cher (18)(N=16)	1	4	7	4
Eure-et-Loir (28)(N=31)	0	12	4	15
Indre (36)(N=7)	1	3	0	3
Indre-et-Loire (37)(N=59)	33	10	14	2
Loir-et-Cher (41)(N=15)	6	0	4	5
Loiret (45)(N=40)	10	8	9	13
Centre-Val de Loire (N=165)	50 (30,3 %)	35 (21,2 %)	38 (23,0 %)	42 (25,5 %)

Source: RPPS (mars 2022),
Exploitation: ORS Centre-Val de Loire

✦ Parmi les 127 cardiologues de ville formés en région Centre-Val de Loire, 39,4 % exercent en région Centre-Val de Loire, 19,7 % en Île-de-France, 12,6 % en Nouvelle-Aquitaine et 7,9 % en Occitanie. Les cardiologues de ville formés en Centre-Val de Loire restants se répartissent sur les autres régions de France (20,5 %).

✦ La région Centre-Val de Loire présente un pourcentage de fuite de cardiologues supérieur aux autres régions de densité de cardiologues similaire (60,6 % en Centre-Val de Loire contre seulement 45,3 % en Bourgogne-Franche-Comté, 40,0 % en Normandie, 36,4 % dans les Pays de la Loire et 25,3 % en Bretagne). Une région à forte densité comme la Nouvelle-Aquitaine (14,9 cardiologues pour 100 000 habitants) ne perd que 30,5 % de ses cardiologues diplômés.

Répartition des cardiologues de ville ayant été formés en région Centre-Val de Loire selon leur région d'activité en 2022 (N=127)



Lieux d'exercice des cardiologues de ville

✦ En 2022, 49,1 % des cardiologues de ville de la région sont installés en groupe (cabinet de groupe ou exercent en société), soit une proportion légèrement supérieure au plan national (45,7 %). 26,7 % travaillent dans leur propre cabinet individuel (24,3 % au niveau national) et 18,8 % exercent dans un établissement public de santé (16,0 % en France hexagonale). Les médecins restants travaillent dans d'autres lieux comme des centres de santé ou des établissements privés ne participant pas au service public hospitalier.

Cardiologues salariés exclusifs

(Hors salariés des centres de santé)
(N=61 en Centre-Val de Loire; N=1 840 en France hexagonale)

Pyramide des âges

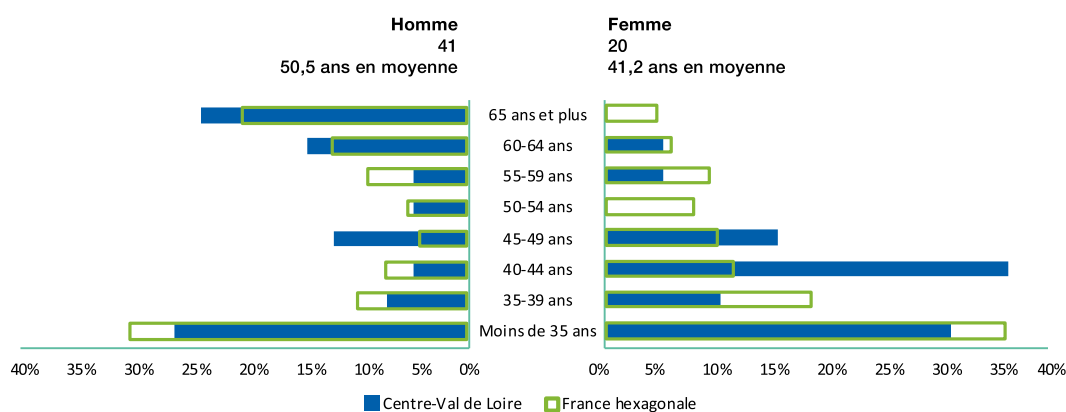
✳ En 2022, 32,8 % des cardiologues salariés en région Centre-Val de Loire sont des femmes (38,3 % en France hexagonale).

✳ En région Centre-Val de Loire, l'âge médian des cardiologues salariés est de 43 ans (49 ans chez les hommes et 40,5 ans chez les femmes). Au niveau national, l'âge médian est de 42 ans (46 ans chez les hommes et 39 ans chez les femmes).

L'âge moyen des cardiologues salariés de la région est de 47,5 ans (50,5 ans chez les hommes et 41,2 ans chez les femmes). Au niveau national, l'âge moyen est de 46,1 ans (48,4 ans chez les hommes et 42,2 ans chez les femmes).

✳ En 2022, la proportion de cardiologues salariés âgés de moins de 40 ans en région est inférieure à celle observée en France hexagonale (36,1 % contre 45,3 %). Chez les hommes, c'est à partir de 60 ans que la proportion de cardiologues est plus élevée en région qu'en France hexagonale (respectivement 39,0 % contre 33,0 %). Chez les femmes, les proportions de cardiologues salariés sont plus élevées qu'au niveau national pour les tranches d'âge de 40 à 49 ans (au total, respectivement 50,0 % contre 20,7 %).

RÉPARTITION DES CARDIOLOGUES SALARIÉS HORS CENTRES DE SANTÉ DE LA RÉGION CENTRE-VAL DE LOIRE ET EN FRANCE HEXAGONALE PAR CLASSE D'ÂGE ET PAR SEXE EN 2022



Source: RPPS (mars 2022);
Exploitation: ORS Centre-Val de Loire

RÉPARTITION DES CARDIOLOGUES SALARIÉS HORS CENTRES DE SANTÉ DANS LES DÉPARTEMENTS DE LA RÉGION PAR CLASSE D'ÂGE EN 2022 (EN EFFECTIFS)

	Moins de 35 ans	35-39 ans	40-44 ans	45-49 ans	50-54 ans	55-59 ans	60-64 ans	65 ans et plus
Cher (18)(N=7)	1	3	-	1	-	-	1	1
Eure-et-Loir (28)(N=12)	4	-	1	3	-	1	-	3
Indre (36)(N=7)	-	-	-	2	-	1	1	3
Indre-et-Loire (37)(N=24)	10	2	4	2	2	-	2	2
Loir-et-Cher (41)(N=4)	1	-	-	-	-	-	2	1
Loiret (45)(N=9)	3	-	4	-	-	1	1	-
Centre-Val de Loire (N=61)	17 (27,9 %)	5 (8,2 %)	9 (14,7 %)	8 (13,1 %)	2 (3,3 %)	3 (4,9 %)	7 (11,5 %)	10 (16,4 %)
France hexagonale (N=1840)	595 (32,3 %)	240 (13,0 %)	162 (8,8 %)	117 (6,4 %)	115 (6,3 %)	166 (9,0 %)	180 (9,8 %)	265 (14,4 %)

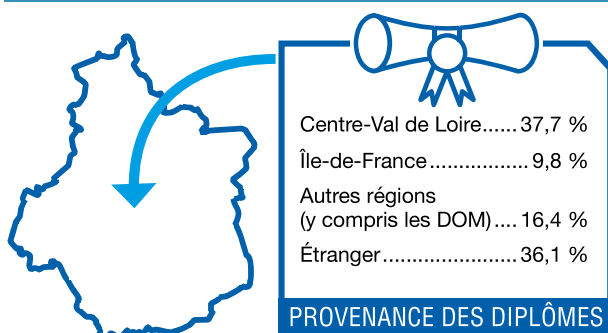
Source: RPPS (mars 2022);
Exploitation: ORS Centre-Val de Loire

Formation

✦ Parmi les cardiologues salariés exerçant en Centre-Val de Loire en 2022, 37,7 % ont obtenu leur diplôme dans la région. 9,8 % l'ont obtenu en Île-de-France, 16,4 % dans une autre région française et 36,1 % à l'étranger.

✦ Au niveau national, 20,4 % des cardiologues salariés exerçant en France hexagonale ont obtenu leur diplôme en Île-de-France, 10,1 % en Auvergne-Rhône-Alpes, 8,7 % en Hauts-de-France. 2,3 % de ces professionnels ont obtenu leur diplôme en région Centre-Val de Loire. 18,3 % des cardiologues salariés en activité en France ont obtenu leur diplôme à l'étranger.

Répartition des cardiologues salariés de la région selon leur région d'obtention de diplôme en 2022 (N=61)



Source: RPPS (mars 2022) -
Exploitation: ORS Centre-Val de Loire

RÉPARTITION DES CARDIOLOGUES SALARIÉS HORS CENTRES DE SANTÉ DANS LES DÉPARTEMENTS DE LA RÉGION SELON LEUR RÉGION D'OBTENTION DE DIPLÔME EN 2022 (EN EFFECTIFS)

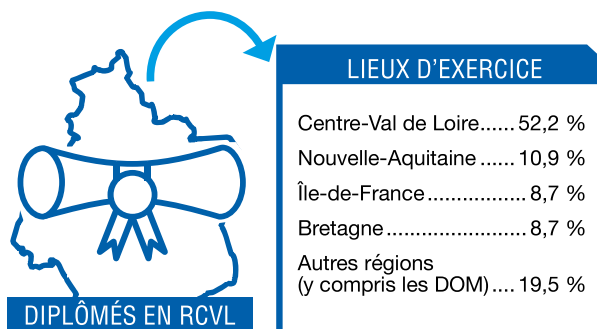
	Centre-Val de Loire	Île-de-France	Autres régions	Étranger
Cher (18)(N=7)	2	1	2	2
Eure-et-Loir (28)(N=12)	-	2	1	9
Indre (36)(N=7)	3	-	1	3
Indre-et-Loire (37)(N=24)	17	1	4	2
Loir-et-Cher (41)(N=4)	-	1	1	2
Loiret (45)(N=9)	3	1	1	4
Centre-Val de Loire (N=61)	23 (37,7 %)	6 (9,8 %)	10 (16,4 %)	22 (36,1 %)

Source: RPPS (mars 2022),
Exploitation: ORS Centre-Val de Loire

✱ Parmi les 46 cardiologues salariés formés en région Centre-Val de Loire, 52,2 % exercent en région Centre-Val de Loire, 10,9 % en Nouvelle-Aquitaine, 8,7 % en Île-de-France et en Bretagne. Les cardiologues salariés formés en Centre-Val de Loire restants se répartissent sur les autres régions de France (19,5 %).

✱ La région Centre-Val de Loire présente un pourcentage de fuite de cardiologues salariés supérieur aux autres régions de densité de cardiologues similaire (47,8 % en Centre-Val de Loire contre seulement 37,1 % en Bourgogne-Franche-Comté, 34,8 % en Normandie, 25,0 % dans les Pays de la Loire et 21,5 % en Bretagne). Une région à forte densité comme la Nouvelle-Aquitaine (14,9 cardiologues pour 100 000 habitants) ne perd que 23,4 % de ses cardiologues salariés.

Répartition des cardiologues salariés ayant été formés en région Centre-Val de Loire selon leur région d'activité en 2022 (N=46)



Source: RPPS (mars 2022) -
Exploitation: ORS Centre-Val de Loire

Lieux d'exercice des cardiologues salariés exclusifs

✱ En 2022, 82,0 % des cardiologues salariés exercent dans un établissement public de santé, une proportion légèrement supérieure au plan national (79,8 %). 11,5 % travaillent dans des établissements privés participant au service public hospitalier (9,9 % au niveau national). Les médecins restants travaillent dans d'autres lieux comme des cabinets de groupe et établissements privés ne participant pas au service public hospitalier.

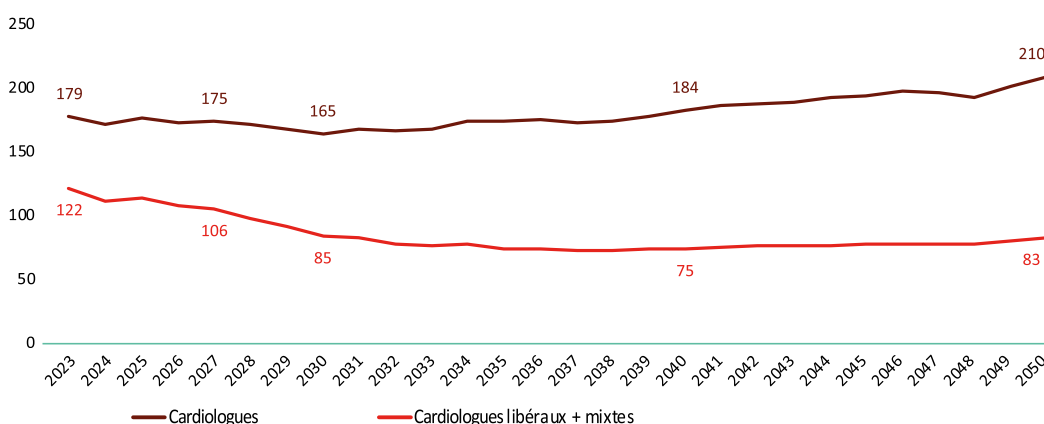
Remplaçants

✳ 9 cardiologues sont inscrits dans la région Centre-Val de Loire comme remplaçants : 5 en libéral, 2 en activité mixte et 2 salariés. 44,4 % des médecins remplaçants sont âgés de moins de 40 ans et 11,1 % de 65 ans et plus.

Projections du nombre de cardiologues² à l'horizon 2050 (Drees)

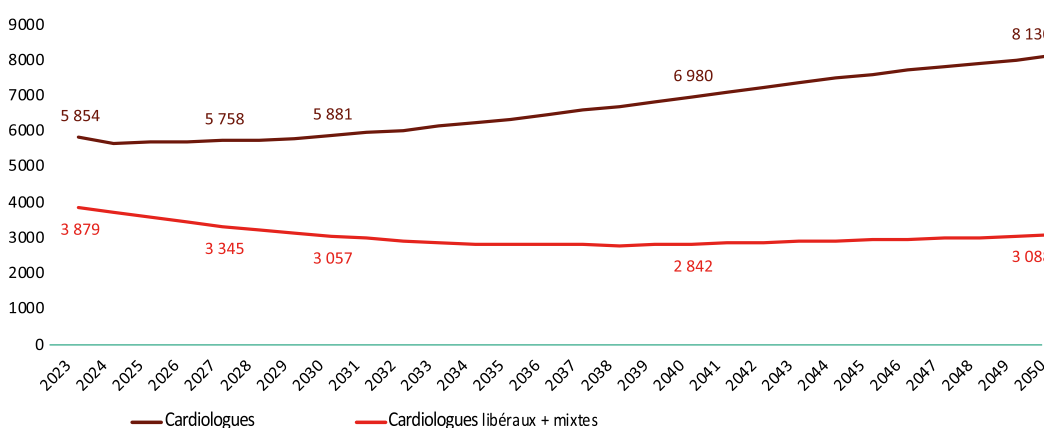
En Centre-Val de Loire

Au niveau régional, le nombre de cardiologues devrait diminuer jusqu'en 2030, pour ensuite progresser jusqu'en 2050. Pour les cardiologues libéraux et mixtes, la baisse des effectifs jusqu'en 2029 serait plus marquée, une stagnation jusqu'en 2050 est ensuite projetée.



En France (y compris les DOM)

Au niveau national, l'augmentation des effectifs de cardiologues devrait débuter à partir de 2030 après une phase de légère diminution, une évolution similaire à celle envisagée en région Centre-Val de Loire.



Source : Projections Drees réalisées en 2021
 Hypothèses de projection : Scénario tendanciel
 Nombre d'étudiants admis en 2^e année d'études médicales : 8700
 Flux de diplômés à l'étranger par an : 1200

2] Dans cet encadré, sont comptabilisés les cardiologues en activité (activité de soin, activité non soignante) et remplaçants âgés de moins de 70 ans.