

1 Ensemble des infirmiers¹

de la région
Centre-Val
de Loire

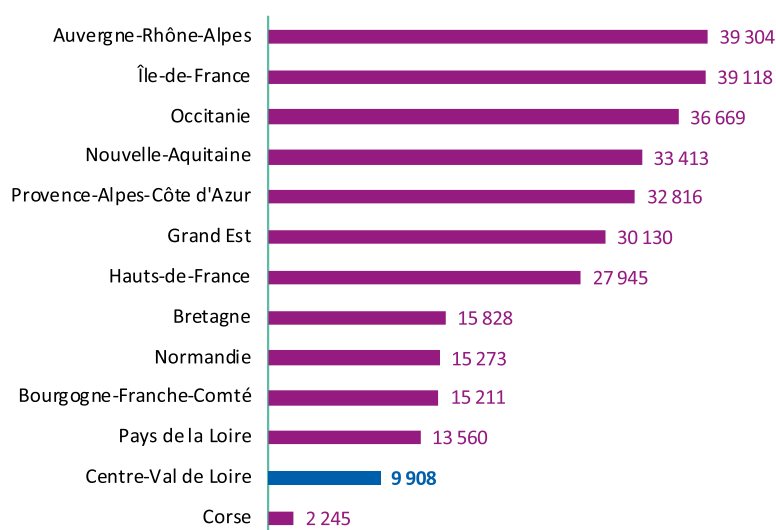
✱ La région Centre-Val de Loire compte 9 908 infirmiers au 1^{er} mars 2022. La densité d'infirmiers de la région est de 385,1 infirmiers pour 100 000 habitants, ce qui place la région dans les dernières positions par rapport aux autres régions de la France hexagonale.

✱ 2 240 infirmiers en région exercent en libéral, soit une densité de 87,1 praticiens pour 100 000 habitants (118,9 en France hexagonale).

✱ 7 314 sont salariés, soit une densité de 284,3 infirmiers pour 100 000 habitants (324,1 en France hexagonale).

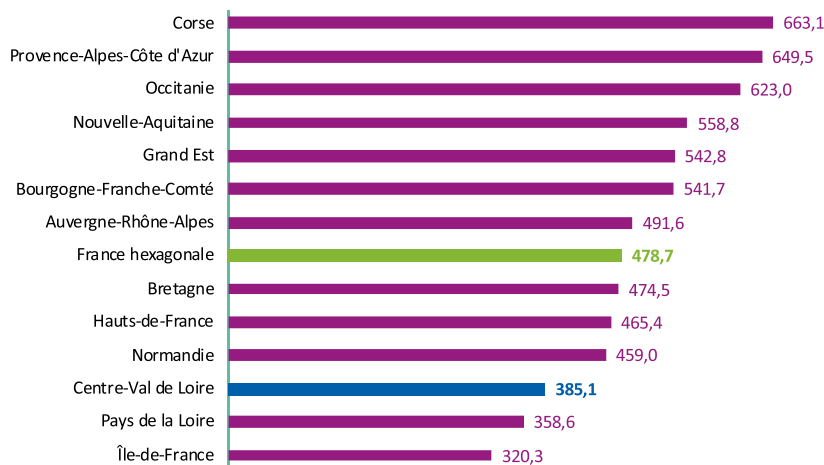
✱ 354 ont une activité mixte (libérale et salariée), soit 13,8 infirmiers pour 100 000 habitants (35,8 en France hexagonale).

NOMBRE D'INFIRMIERS PAR RÉGION EN 2022



Source : RPPS (mars 2022)
Exploitation : ORS Centre-Val de Loire

DENSITÉ D'INFIRMIERS POUR 100 000 HABITANTS EN 2022



Source : RPPS (mars 2022),
Insee (RP 2018)
Exploitation : ORS Centre-Val de Loire

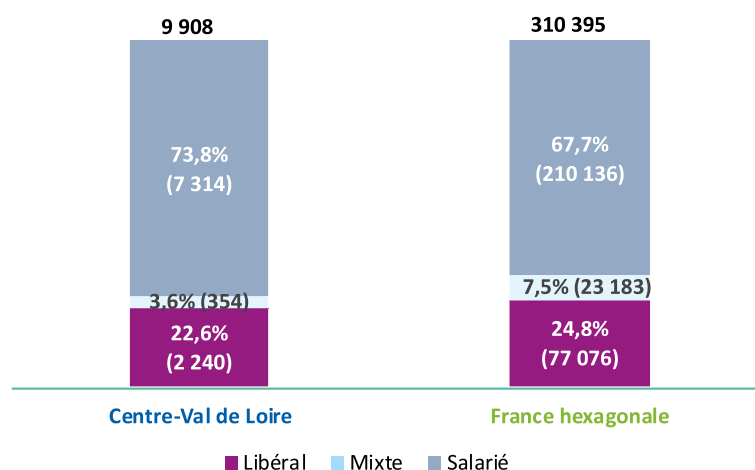
1] Sont considérés les infirmiers sans spécialité ayant une activité de soin au 01/01/2022 (hors remplaçants).

✳ La proportion d'infirmiers salariés est plus importante en région Centre-Val de Loire qu'en France hexagonale (73,8 % contre 67,7 %). A l'inverse, les parts d'infirmiers libéraux et en activité mixte sont plus faibles dans la région qu'au niveau national (22,6 % contre 24,8 % pour les libéraux et 3,6 % contre 7,5 % pour l'activité mixte).

✳ Si la densité d'infirmiers dans la région est de 385,1 pour 100 000 habitants, des disparités existent entre les départements. La densité la plus importante est observée dans l'Indre avec 496,8 infirmiers pour 100 000 habitants et la plus faible dans le Loiret avec 349,1 infirmiers pour 100 000 habitants

✳ La proportion d'infirmiers libéraux en 2022 est la plus importante dans le Cher (26,0 %) et la plus faible en Eure-et-Loir (18,9 %). On trouve le résultat inverse pour l'activité salariée.

PROPORTION D'INFIRMIERS SELON LE MODE D'EXERCICE EN CENTRE-VAL DE LOIRE ET EN FRANCE HEXAGONALE EN 2022 (EN % ET EN EFFECTIFS)



Source : RPPS (mars 2022)
Exploitation : ORS Centre-Val de Loire

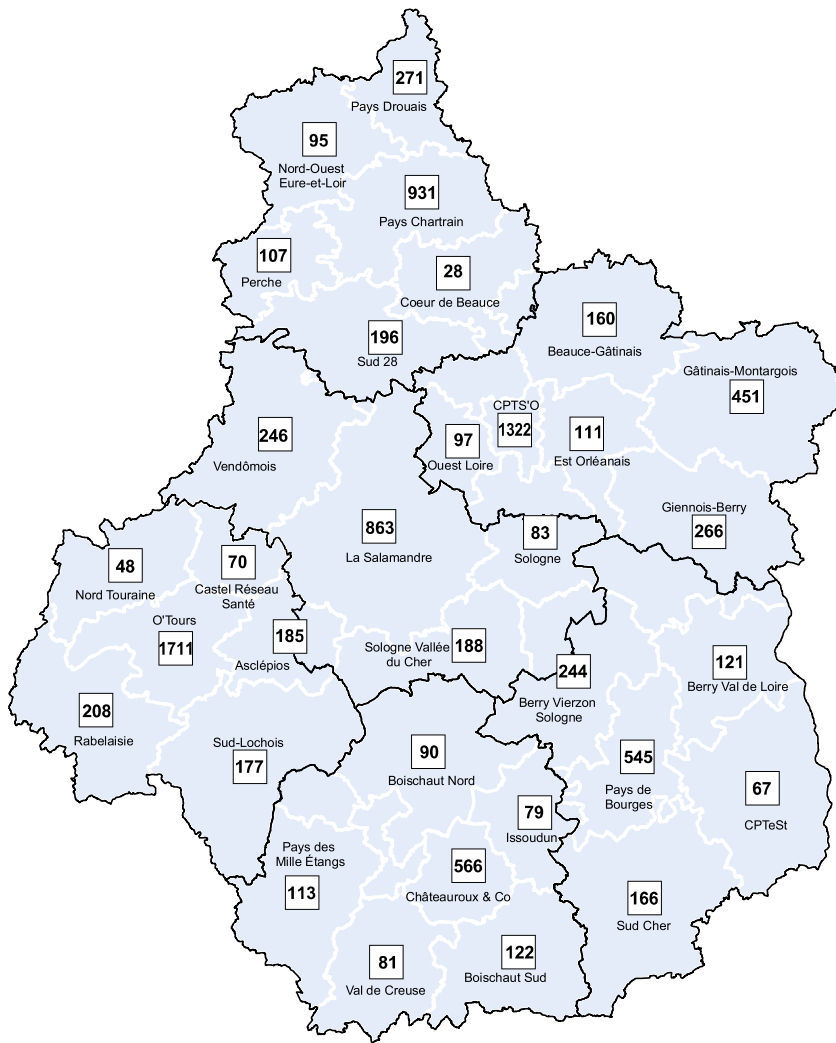
RÉPARTITION DES INFIRMIERS SELON LE MODE D'EXERCICE DANS LES DÉPARTEMENTS DE LA RÉGION CENTRE-VAL DE LOIRE EN 2022 (EN % ET EFFECTIFS)

Département	Libéral (%)	Libéral (Effectifs)	Mixte (%)	Mixte (Effectifs)	Salarié (%)	Salarié (Effectifs)	Total (%)	Total (Effectifs)	Densité (pour 100 000 habitants)
Cher (18)	26,0 %	(298)	5,2 %	(60)	68,8 %	(789)	100,0 %	(1 147)	378,0
Eure-et-Loir (28)	18,9 %	(307)	3,6 %	(58)	77,5 %	(1 256)	100,0 %	(1 621)	375,2
Indre (36)	23,7 %	(260)	4,4 %	(48)	71,9 %	(788)	100,0 %	(1 096)	496,8
Indre-et-Loire (37)	24,2 %	(558)	2,7 %	(62)	73,1 %	(1 688)	100,0 %	(2 308)	379,8
Loir-et-Cher (41)	22,9 %	(322)	2,4 %	(33)	74,7 %	(1 050)	100,0 %	(1 405)	425,4
Loiret (45)	20,9 %	(496)	4,4 %	(104)	74,7 %	(1 770)	100,0 %	(2 370)	349,1
Centre-Val de Loire*	22,6 %	(2 240)	3,6 %	(354)	73,8 %	(7 314)	100,0 %	(9 908)	385,1
France hexagonale	24,8 %	(77 076)	7,5 %	(23 183)	67,7 %	(210 136)	100,0 %	(310 395)	549,3

Source : RPPS (mars 2022),
Insee (RP 2018) -
Exploitation : ORS Centre-Val de Loire

*Un infirmier pouvant exercer sur plusieurs départements, la somme des 6 départements n'est pas égale au total d'infirmiers en région Centre-Val de Loire.

NOMBRE D'INFIRMIERS PAR CPTS EN RÉGION CENTRE-VAL DE LOIRE EN 2022 ²



Source: RPPS (extraction mars 2022)
Exploitation: ORS Centre-Val de Loire

2] L'accessibilité potentielle localisée aux infirmiers est présentée en annexe de ce document.

Infirmiers de ville

(Libéraux, mixtes et salariés des centres de santé) (N=2 647 en Centre-Val de Loire; N=103 487 en France hexagonale)

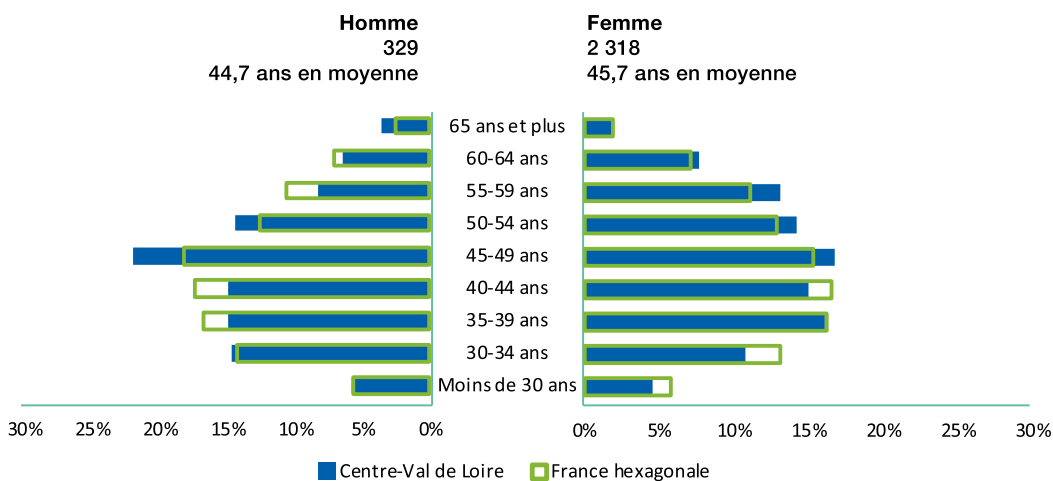
Pyramide des âges

✦ En 2022, 87,6 % des infirmiers de ville sont des femmes (83,3 % au niveau national). Cette proportion atteint 92,1 % parmi les praticiens âgés de 55 à 59 ans, 89,9 % parmi ceux de 60 à 64 ans et est de 80,0 % chez les praticiens âgés de 65 ans et plus.

✦ En région Centre-Val de Loire, l'âge médian des infirmiers de ville est de 46 ans (45 ans chez les hommes et 46 ans chez les femmes). Au niveau national, l'âge médian est de 44 ans. L'âge moyen des infirmiers de ville de la région est de 45,6 ans (44,7 ans chez les hommes et 45,7 ans chez les femmes). Au niveau national, l'âge moyen est de 44,6 ans.

✦ En 2022, chez les hommes, la proportion d'infirmiers de ville âgés de 45 à 54 ans est plus élevée en région Centre-Val de Loire qu'au niveau national (au total, 34,7 % en région contre 29,3 % en France hexagonale). Chez les femmes, les infirmières de plus de 45 ans sont en proportion plus nombreuses en région qu'au niveau national (au total, respectivement 53,7 % contre 48,3 %).

RÉPARTITION DES INFIRMIERS DE VILLE DE LA RÉGION CENTRE-VAL DE LOIRE ET DE LA FRANCE HEXAGONALE PAR CLASSE D'ÂGE ET PAR SEXE EN 2022



Source: RPPS (mars 2022);
Exploitation: ORS Centre-Val de Loire

RÉPARTITION DES INFIRMIERS DE VILLE DANS LES DÉPARTEMENTS DE LA RÉGION PAR CLASSE D'ÂGE EN 2022 (EN %)

	Moins de 35 ans	35-39 ans	40-44 ans	45-49 ans	50-54 ans	55-59 ans	60-64 ans	65 ans et plus
Cher (18)(N=360)	10,6 %	16,4 %	14,4 %	22,2 %	14,7 %	13,6 %	6,9 %	-(4)
Eure-et-Loir(28)(N=377)	17,5 %	16,2 %	21,5 %	14,6 %	9,0 %	11,4 %	7,4 %	2,4 %
Indre (36)(N=309)	9,1 %	12,9 %	13,9 %	17,5 %	22,3 %	13,9 %	9,1 %	-(4)
Indre-et-Loire (37)(N=657)	17,5 %	14,8 %	12,0 %	17,2 %	14,8 %	12,9 %	7,9 %	2,9 %
Loir-et-Cher (41)(N=356)	14,3 %	16,9 %	14,0 %	17,1 %	12,9 %	16,0 %	7,0 %	1,7 %
Loiret (45)(N=601)	20,0 %	17,6 %	15,3 %	16,0 %	13,1 %	9,0 %	6,8 %	2,2 %
Centre-Val de Loire (N=2 647)	15,8 %	15,8 %	14,9 %	17,3 %	14,2 %	12,4 %	7,5 %	2,1 %
France hexagonale (N=103 487)	18,9 %	16,2 %	16,6 %	15,6 %	12,7 %	11,0 %	7,1 %	2,0 %

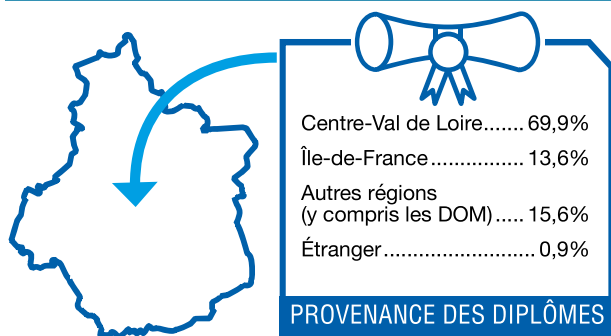
Source: RPPS (mars 2022);
Exploitation: ORS Centre-Val de Loire

Formation

✳ Parmi les infirmiers de ville exerçant en Centre-Val de Loire en 2022, environ 70 % ont obtenu leur diplôme dans la région. 13,6 % l'ont obtenu en Île-de-France et 15,6 % dans une autre région française. Moins de 1 % des infirmiers de ville dans la région ont obtenu leur diplôme à l'étranger.

✳ Au niveau national, 14,8 % des infirmiers de ville exerçant en France hexagonale ont obtenu leur diplôme en Île-de-France, 11,8 % en région Auvergne-Rhône-Alpes, 11,8 % également en région Provence-Alpes-Côte d'Azur, 10,4 % en Occitanie et 10,4 % dans les Hauts-de-France. 3,1 % des infirmiers de ville exerçant en France hexagonale ont été formés en région Centre-Val de Loire.

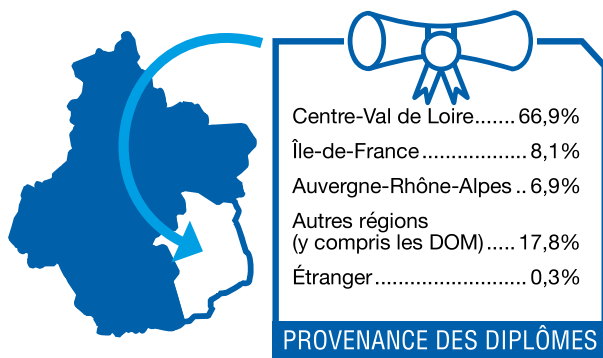
Répartition des infirmiers de ville de la région selon leur région d'obtention de diplôme en 2022 (n=2 634)*



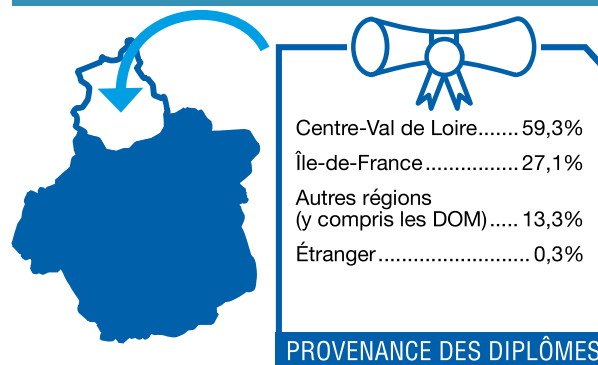
Source: RPPS (mars 2022) -
Exploitation: ORS Centre-Val de Loire

* Pour 13 infirmiers, la région d'obtention de diplôme est inconnue.

Répartition des infirmiers de ville du Cher selon leur région d'obtention de diplôme en 2022 (n=360)

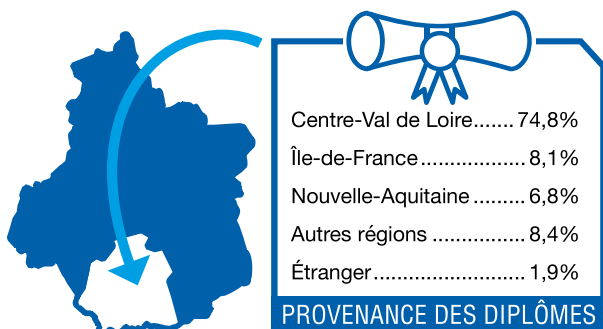


Répartition des infirmiers de ville de l'Eure-et-Loir selon leur région d'obtention de diplôme en 2022 (n=376) *



* 1 donnée manquante

Répartition des infirmiers de ville de l'Indre selon leur région d'obtention de diplôme en 2022 (n=309)

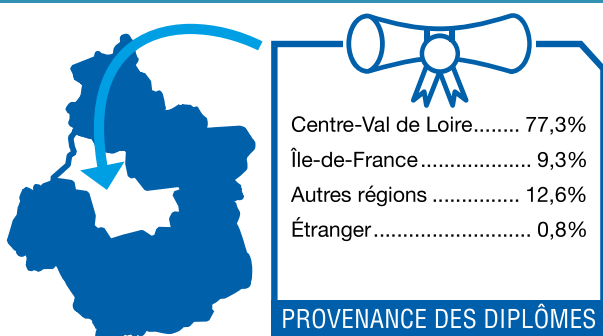


Répartition des infirmiers de ville de l'Indre-et-Loire selon leur région d'obtention de diplôme en 2022 (n=649) *

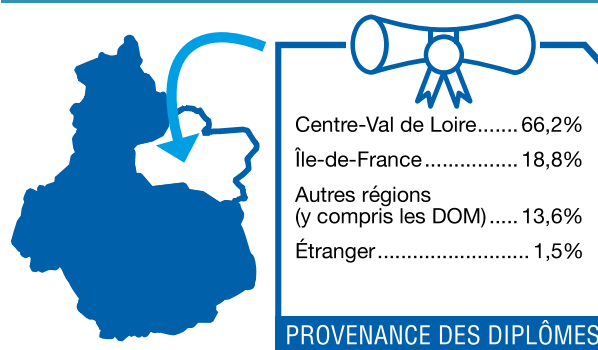


* 8 données manquantes

Répartition des infirmiers de ville du Loir-et-Cher selon leur région d'obtention de diplôme en 2022 (n=356)



Répartition des infirmiers de ville du Loiret selon leur région d'obtention de diplôme en 2022 (n=597) *



* 4 données manquantes

Source: RPPS (mars 2022) - Exploitation: ORS Centre-Val de Loire

✳ Parmi les infirmiers formés en région Centre-Val de Loire, 57,0 % exercent en région Centre-Val de Loire, 10,0% en Nouvelle-Aquitaine, 7,6% dans les Pays de la Loire, 4,8 % en Occitanie, 4,3 % en Bretagne, 3,6% en Provence-Alpes-Côte d'Azur et 3,4 % exercent en Île-de-France. Les infirmiers restants se répartissent sur les autres régions de France, y compris dans les départements d'Outre-mer.

✳ Dans les autres régions, 81,0 % des infirmiers de ville formés en Bretagne exercent toujours en Bretagne. Cette proportion est de 78,8% en Nouvelle-Aquitaine, 70,8% en Bourgogne-Franche-Comté, 70,1% en Normandie. Seuls les Pays de la Loire affichent une proportion plus faible (44,6%), principalement causée par la fuite des diplômés vers la région adjacente, la Nouvelle-Aquitaine.

Répartition des infirmiers de ville ayant été formés en région Centre-Val de Loire selon leur région d'activité en 2022 (N=3 173)



DIPLÔMÉS EN RCVL

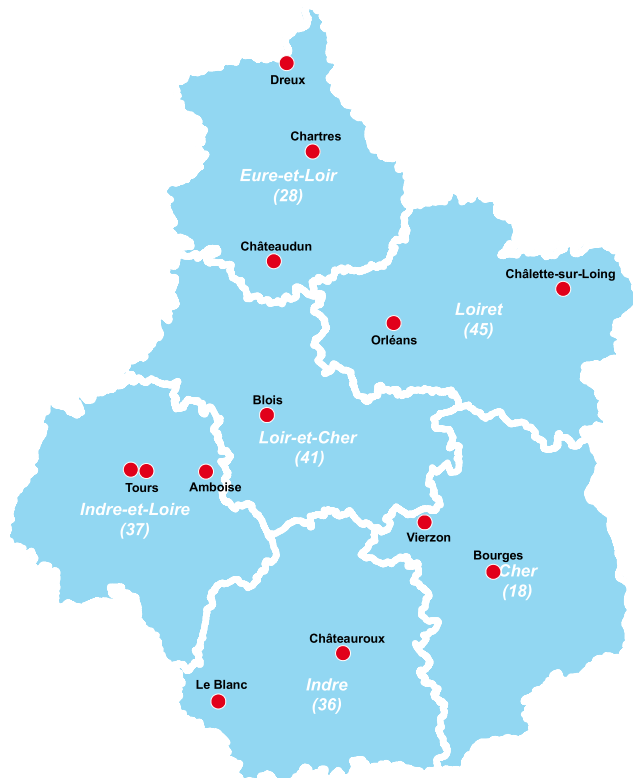
Source: RPPS (mars 2022) -
Exploitation: ORS Centre-Val de Loire

* 16 données manquantes

LIEUX D'EXERCICE

Centre-Val de Loire.....	57,0%
Nouvelle-Aquitaine	10,0%
Pays de la Loire	7,6%
Occitanie	4,8%
Bretagne	4,3%
Provence-Alpes-Côte d'Azur	3,6%
Île-de-France	3,4%
Auvergne-Rhône-Alpes ..	3,4%
Autres régions (y compris les DOM)	5,9%

LIEUX DE FORMATION DES INFIRMIERS EN RÉGION CENTRE-VAL DE LOIRE



● Lieu de formation

Source: ARS Centre-Val de Loire, ORFE (décembre 2021)
Exploitation: ORS Centre-Val de Loire

Lieux d'exercice des infirmiers de ville

En 2022, 51,5 % des infirmiers de ville de la région sont installés en groupe (cabinet de groupe ou exercent en société), soit une proportion supérieure au niveau national (36,6 %). 39,4 % travaillent dans un cabinet individuel (50,7 % au niveau national). 2,3 % des infirmiers de ville exercent dans un établissement public de santé, 2,1 % en centre de santé. La majeure partie des infirmiers restants travaillent en établissement privé ou pour personnes âgées.

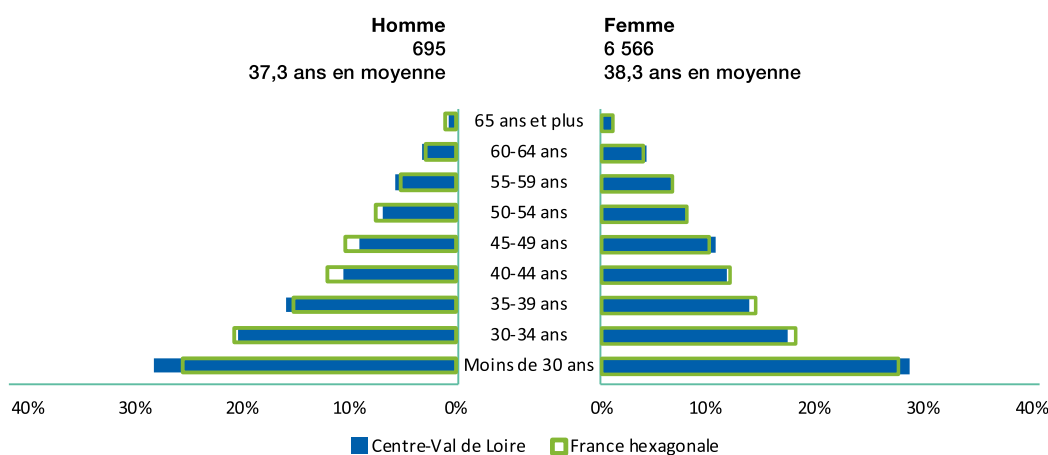
Infirmiers salariés exclusifs

(Hors salariés des centres de santé)
(N=7 261 en Centre-Val de Loire ; N=197 955 en France hexagonale)

Pyramide des âges

- ✦ En 2022, 90,4 % des infirmiers salariés sont des femmes (88,3 % au niveau national).
- ✦ En région Centre-Val de Loire, l'âge médian des infirmiers salariés est de 36 ans (35 ans chez les hommes et 36 ans chez les femmes). Au niveau national, l'âge médian est de 36 ans. L'âge moyen des infirmiers salariés de la région est de 38,2 ans (37,3 ans chez les hommes et 38,3 ans chez les femmes). Au niveau national, l'âge moyen est de 38,3 ans.
- ✦ En 2022, les infirmiers salariés hommes sont légèrement plus représentés en région qu'au niveau national pour les moins de 40 ans (64,3 % contre 61,3 %) et les plus de 55 ans (9,5 % contre 8,9 %). Chez les femmes, on remarque une répartition très similaire entre la région et la France hexagonale.

RÉPARTITION DES INFIRMIERS SALARIÉS DE LA RÉGION CENTRE-VAL DE LOIRE ET DE LA FRANCE HEXAGONALE PAR CLASSE D'ÂGE ET PAR SEXE EN 2022



RÉPARTITION DES INFIRMIERS SALARIÉS DANS LES DÉPARTEMENTS DE LA RÉGION PAR CLASSE D'ÂGE EN 2022

	Moins de 35 ans	35-39 ans	40-44 ans	45-49 ans	50-54 ans	55-59 ans	60-64 ans	65 ans et plus
Cher (18) (N=773)	37,4 %	13,8 %	12,3 %	13,7 %	9,3 %	7,1 %	5,3 %	1,0 %
Eure-et-Loir (28) (N=1 183)	43,6 %	15,4 %	13,6 %	11,1 %	7,1 %	4,8 %	3,4 %	1,0 %
Indre (36) (N=750)	41,5 %	13,2 %	12,4 %	10,1 %	9,5 %	8,9 %	2,8 %	1,6 %
Indre-et-Loire (37) (N=1 589)	54,5 %	12,6 %	10,3 %	7,7 %	5,9 %	5,3 %	3,1 %	0,6 %
Loir-et-Cher (41) (N=994)	40,4 %	13,0 %	11,5 %	10,8 %	9,8 %	8,2 %	5,7 %	0,7 %
Loiret (45) (N=1 687)	49,3 %	13,8 %	9,9 %	9,8 %	7,2 %	5,6 %	3,6 %	0,9 %
Centre-Val de Loire (N=7 261)	45,6 %	13,7 %	11,4 %	10,2 %	7,7 %	6,4 %	4,0 %	1,0 %
France hexagonale (N=197 955)	45,2 %	14,3 %	11,8 %	9,9 %	7,8 %	6,3 %	3,6 %	1,0 %

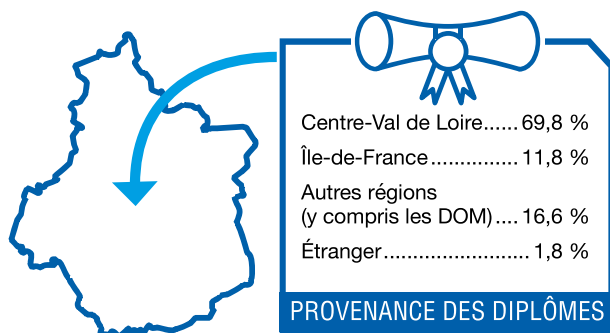
Source: RPPS (mars 2022);
Exploitation: ORS Centre-Val de Loire

Formation

✳ Parmi les infirmiers salariés exerçant en Centre-Val de Loire en 2022, environ 70 % ont obtenu leur diplôme dans la région. Environ 12 % l'ont obtenu en Île-de-France et près de 17 % dans une autre région française. 1,8 % des infirmiers salariés dans la région ont obtenu leur diplôme à l'étranger.

✳ Au niveau national, 17,2 % des infirmiers salariés exerçant en France hexagonale ont obtenu leur diplôme en Île-de-France, 11,8 % en région Auvergne-Rhône-Alpes, 10,5 % dans le Grand Est et 10,4 % dans les Hauts-de-France. 4,0 % des infirmiers ont été formés en région Centre-Val de Loire.

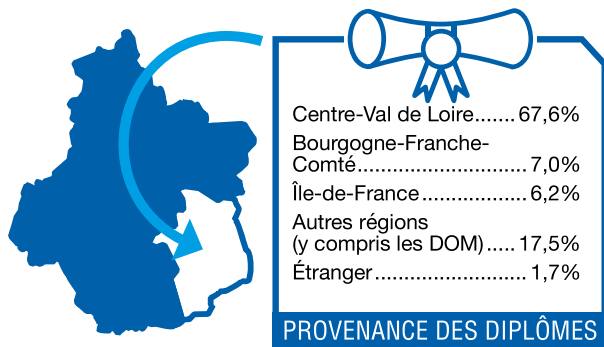
Répartition des infirmiers salariés de la région selon leur région d'obtention de diplôme en 2022 (n=7 216)*



Source: RPPS (mars 2022) -
Exploitation: ORS Centre-Val de Loire

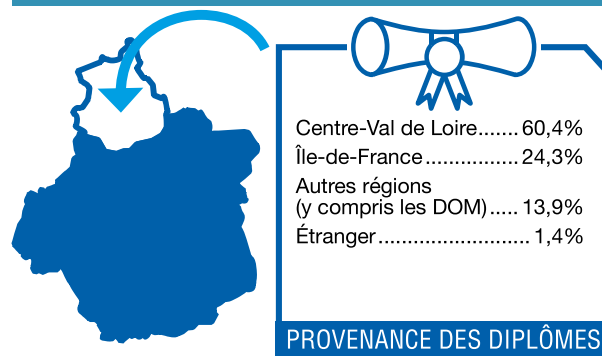
* 45 données manquantes

Répartition des infirmiers salariés du Cher selon leur région d'obtention de diplôme en 2022 (n=771)*



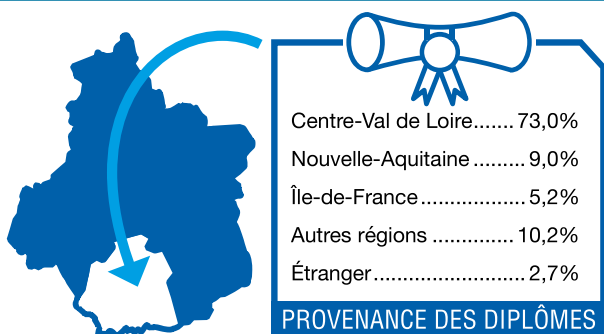
* 2 données manquantes

Répartition des infirmiers salariés de l'Eure-et-Loir selon leur région d'obtention de diplôme en 2022 (n=1 176)



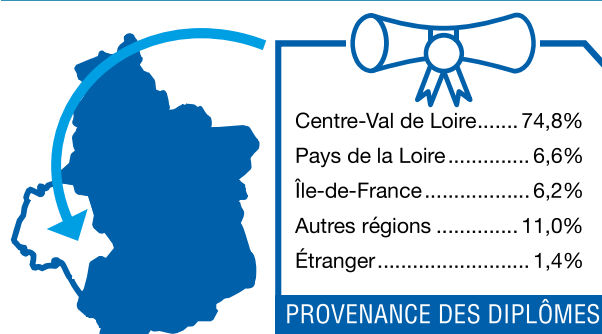
* 7 données manquantes

Répartition des infirmiers salariés de l'Indre selon leur région d'obtention de diplôme en 2022 (n=747)



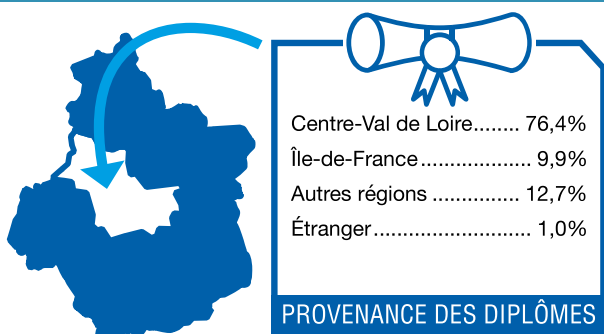
* 3 données manquantes

Répartition des infirmiers salariés de l'Indre-et-Loire selon leur région d'obtention de diplôme en 2022 (n=1 576)



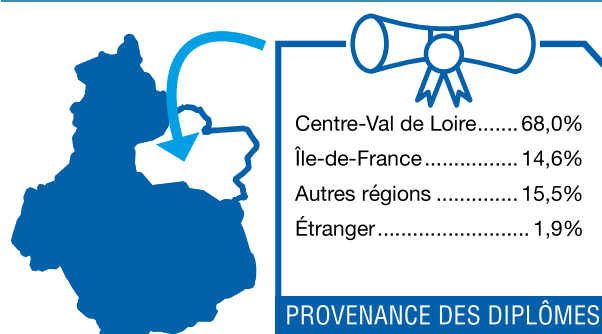
* 13 données manquantes

Répartition des infirmiers salariés du Loir-et-Cher selon leur région d'obtention de diplôme en 2022 (n=988)



* 6 données manquantes

Répartition des infirmiers salariés du Loiret selon leur région d'obtention de diplôme en 2022 (n=1 680)



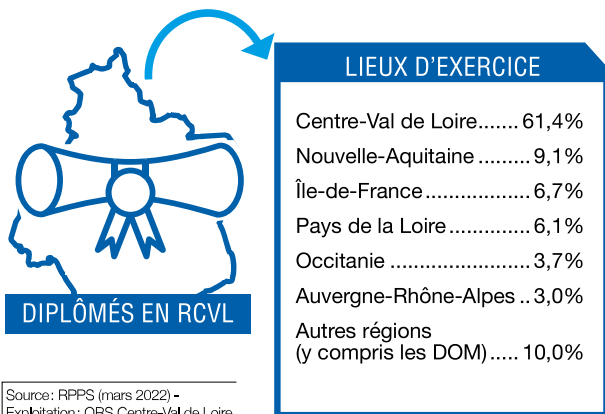
* 7 données manquantes

Source: RPPS (mars 2022) -
Exploitation: ORS Centre-Val de Loire

* Parmi les infirmiers salariés formés en région Centre-Val de Loire, 61,4 % exercent en région Centre-Val de Loire, 9,1 % en Nouvelle-Aquitaine, 6,7 % en Île-de-France et 6,1 % dans les Pays de la Loire. Le reste des infirmiers diplômés en Centre-Val de Loire se répartissent sur les autres régions de France, y compris dans les départements d’Outre-mer.

* Dans les autres régions, 75,5 % des infirmiers salariés formés en Nouvelle-Aquitaine exercent toujours en Nouvelle-Aquitaine. Cette proportion est également de 75,5 % en Normandie, de 73,0% en Bourgogne-Franche-Comté et 70,5 % en Bretagne. Comme observé chez les infirmiers de ville, les Pays de la Loire ne conservent que 48,9 % de leurs infirmiers diplômés.

Répartition des infirmiers salariés ayant été formés en région Centre-Val de Loire selon leur région d’activité en 2022 (N=8 157)



Lieux d’exercice des infirmiers salariés

* En 2022, 42,5 % des infirmiers salariés de la région exercent dans un établissement public de santé, soit une proportion similaire à celle du niveau national (43,7 %). 16,5 % travaillent dans un établissement de santé privé non participant au service public hospitalier (15,9 % en France hexagonale). 10,3 % exercent en établissement pour personnes âgées (9,0 % au niveau national). La quasi-totalité de ces infirmiers (98,8 %) travaillent dans un établissement hospitalier pour personnes âgées dépendantes (EHPAD).

Les infirmiers Asalée

Le protocole Asalée, devenu un protocole national, a pour objectif d'améliorer la prise en charge des maladies chroniques par une coopération entre infirmiers et médecins généralistes. Il concerne deux dépistages et deux suivis de pathologies chroniques. Le protocole de coopération permet à des infirmiers de déroger à leurs conditions légales d'exercice en réalisant, en lien avec des médecins généralistes, les activités suivantes :

- ✳ suivi du patient diabétique de type II incluant rédaction et signature de prescriptions types, des examens, prescription et réalisation des ECG, prescription, réalisation et interprétation des examens des pieds,

- ✳ suivi du patient à risque cardiovasculaire incluant prescription et réalisation des ECG,

- ✳ suivi du patient tabagique à risque BPCO, incluant prescription, réalisation et interprétation de spirométrie,

- ✳ consultation de repérage des troubles cognitifs et réalisation de test mémoire pour les personnes âgées.

Pour pouvoir appliquer le protocole Asalée, les sites doivent respecter différents critères :

- ✳ le protocole doit être déployé dans les zones caractérisées par des difficultés dans l'accès aux soins ou une précarité particulière de la patientèle,

- ✳ les infirmiers doivent être, en principe, libéraux,

- ✳ la structure ne peut pas parallèlement mettre en œuvre des programmes d'éducation thérapeutique rémunérés par d'autres fonds publics sur les quatre pathologies concernées.

Les infirmiers Asalée peuvent intervenir sur plusieurs lieux. C'est pourquoi, il est possible dans la carte ci-dessous que des infirmiers soient comptabilisés sur plusieurs CPTS.

OFFRE D'INFIRMIERS ASALÉE EN JUIN 2022 DANS LES CPTS DU CENTRE-VAL DE LOIRE

