



Les nouvelles orientations stratégiques régionales en Santé Publique et Environnementale

**Réunion d'information
Vendredi 14 octobre 2016**

Mme le Dr DUMAY, Directrice de la Santé Publique et Environnementale – ARS Centre-Val de Loire
M. GUILLOU Edmond, Responsable du Département Prévention Promotion de la Santé – ARS CVDL
M. GELEZ Denis – Délégué départemental d'Eure-et-Loir – ARS-DD 28
Mme AUSTRUY Elodie – Responsable du Pôle Santé Publique et Environnementale – ARS-DD 28
Mme KURZAWA Nathalie – Responsable de l'Unité Prévention Promotion de la Santé – ARS-DD 28

— Ordre du jour

- Introduction du Délégué départemental M. Gelez
- L'Eure-et-Loir : état des lieux
- Les dynamiques territoriales en Santé
- La parole donnée à... Myriam NEULLAS – Directrice du CESEL
- La parole donnée à... Muriel SALEMBIER, Coordinatrice du Réseau Santé Social de Nogent-le-Rotrou
- Présentation de la réorientation des stratégies d'actions et de programmation en santé publique et environnementale
- Echanges avec les participants

— INTRODUCTION

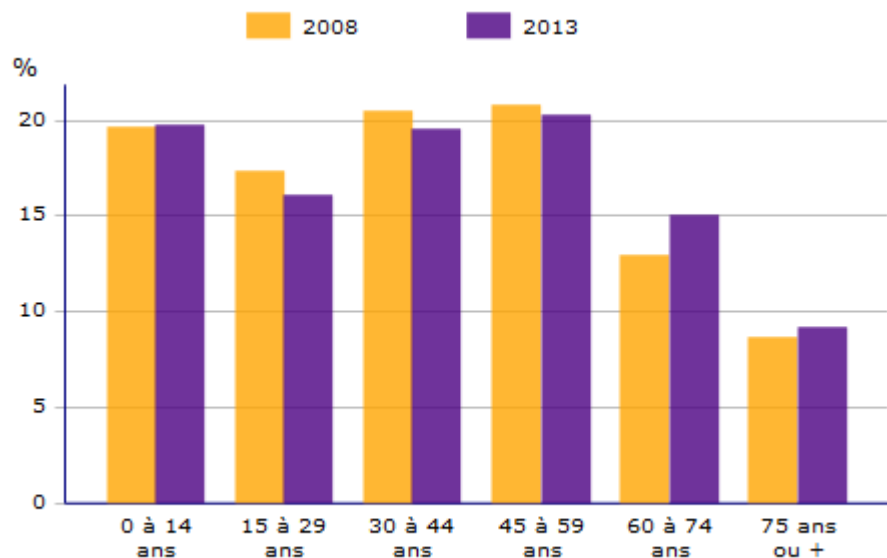
M. DENIS GELEZ
DÉLÉGUÉ DÉPARTEMENTAL

— L'EURE-ET-LOIR : ETAT DES LIEUX

La population d'Eure-et-Loir

- 432 967 habitants en Eure-et-Loir en 2013
- Densité moyenne de 73,6 hab/km².

POP G2 - Population par grandes tranches d'âges



Sources : Insee, RP2008 et RP2013 exploitations principales.

< 30 ans :
35,9 % de la
population
départementale
National : 36,5 %

60 – 74 ans :
15,1 % de la
population
départementale
National : 14,9 %

75 ans et plus :
9,2 % de la
population
départementale
National : 9,1 %

Arrondissements de Châteaudun et de Nogent-le-Rotrou : essentiellement rural, démographiquement stable

Arrondissement de Chartres : en expansion sensible

Arrondissement de Dreux : influence du bassin parisien

Les indicateurs de santé

Espérance de vie en 2014 : Centre-Val de Loire par département

	Espérance de vie à la naissance		Espérance de vie à 20 ans		Espérance de vie à 40 ans		Espérance de vie à 60 ans	
	Hommes	Femmes	Hommes	Femmes	Hommes	Femmes	Hommes	Femmes
Centre-Val de Loire	79,1	85,4	59,7	65,9	40,5	46,3	22,9	27,7
Cher	77,8	84,8	58,4	65,4	39,3	45,7	22,1	27,4
Eure-et-Loir	79,8	85,5	60,3	65,9	41,0	46,2	23,2	27,7
Indre	78,2	84,6	58,6	64,9	39,5	45,2	22,1	27,0
Indre-et-Loire	79,9	86,2	60,6	66,5	41,3	47,0	23,7	28,4
Loir-et-Cher	79,0	85,1	59,4	65,7	40,3	46,3	23,1	27,9
Loiret	79,1	85,5	59,6	66,0	40,3	46,3	22,8	27,4

Source : Insee, État Civil, Estimations de population.

France	79,2	85,4	59,7	65,8	40,6	46,2	23,1	27,7
--------	------	------	------	------	------	------	------	------

Source : Insee, État Civil, Estimations de population.

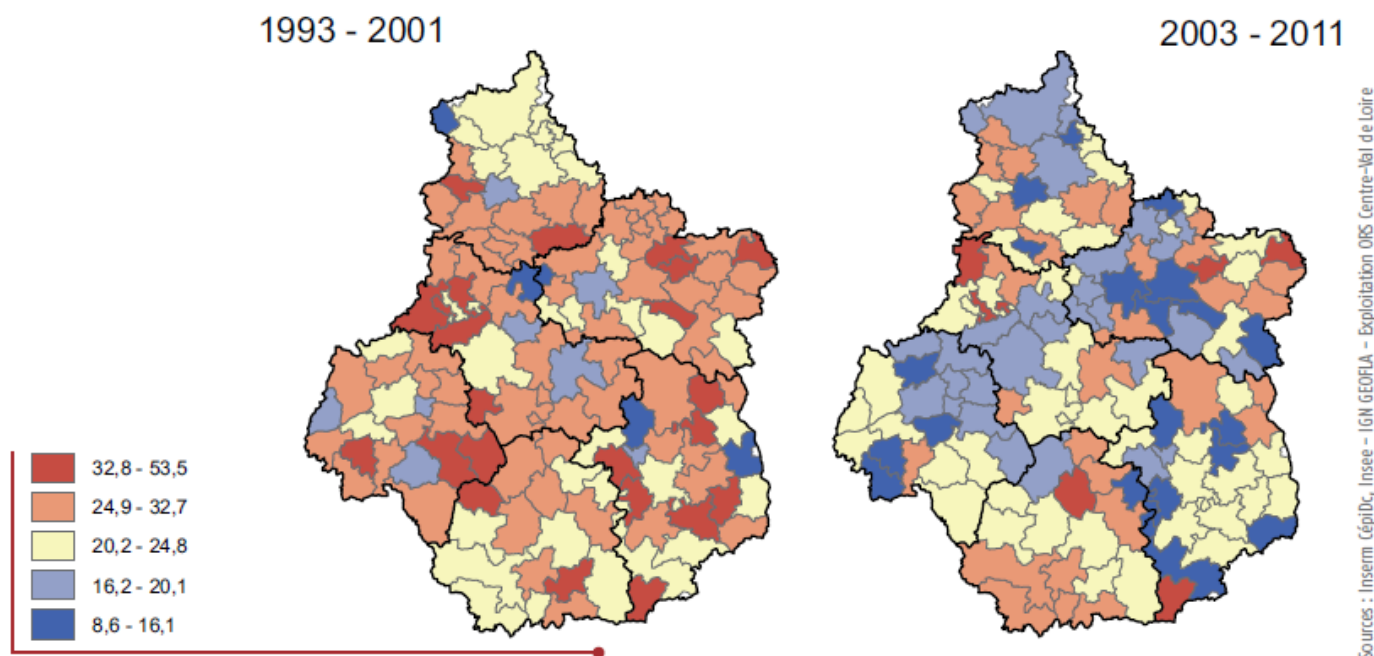
Mortalité en 2014 : Centre-Val de Loire par département

	Nombre de décès	Taux brut de mortalité (‰)	Taux brut de mortalité des hommes (‰)	Taux brut de mortalité des femmes (‰)	Taux de mortalité standardisé des 0-64 ans (‰)	Taux de mortalité standardisé des 65 ans ou plus (‰)	Taux de mortalité infantile (pour 1 000 enfants nés vivants entre 2012 et 2014) (‰)
Centre-Val de Loire	24 707	9,6	10,2	9,0	1,9	36,8	3,6
Cher	3 526	11,3	12,4	10,3	2,2	38,3	3,2
Eure-et-Loir	3 646	8,4	8,8	8,0	1,7	36,6	2,6
Indre	2 936	13,0	13,4	12,6	2,1	40,2	3,1
Indre-et-Loire	5 227	8,6	9,4	8,0	1,8	33,6	4,4
Loir-et-Cher	3 532	10,6	11,3	9,9	2,0	36,8	3,1
Loiret	5 840	8,7	9,3	8,2	1,7	38,1	3,9

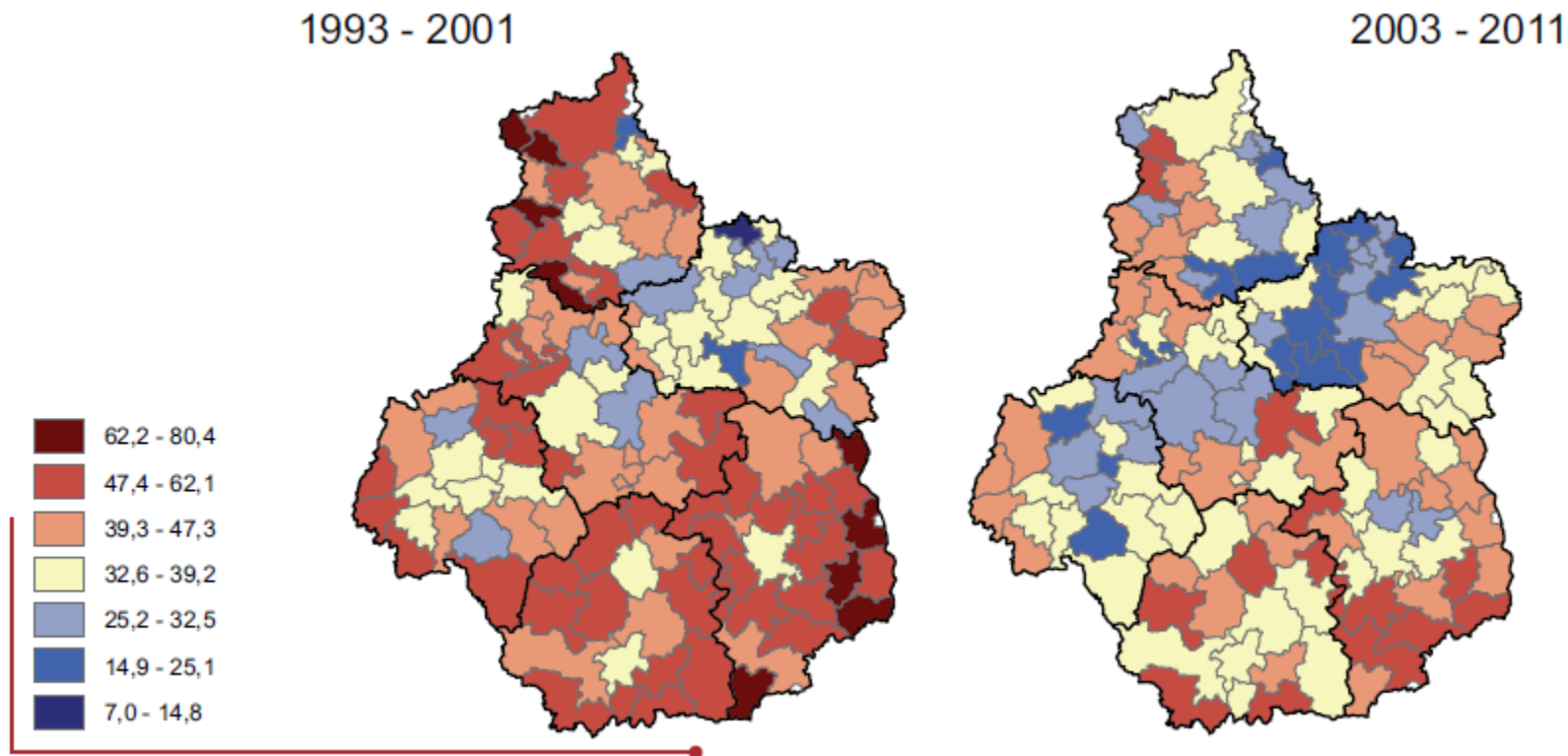
Source : Insee, État Civil, Estimations de population.

Mortalité par suicide

L'Eure-et-Loir présente le plus faible taux de mortalité par suicide de la région (14,8 décès pour 100 000 habitants contre un taux de 19,1 au niveau régional). Cependant, cette statistique augmente de manière très significative **dans les cantons ruraux situés à l'Ouest et à l'Est du département.** Source : INSERM 2009.

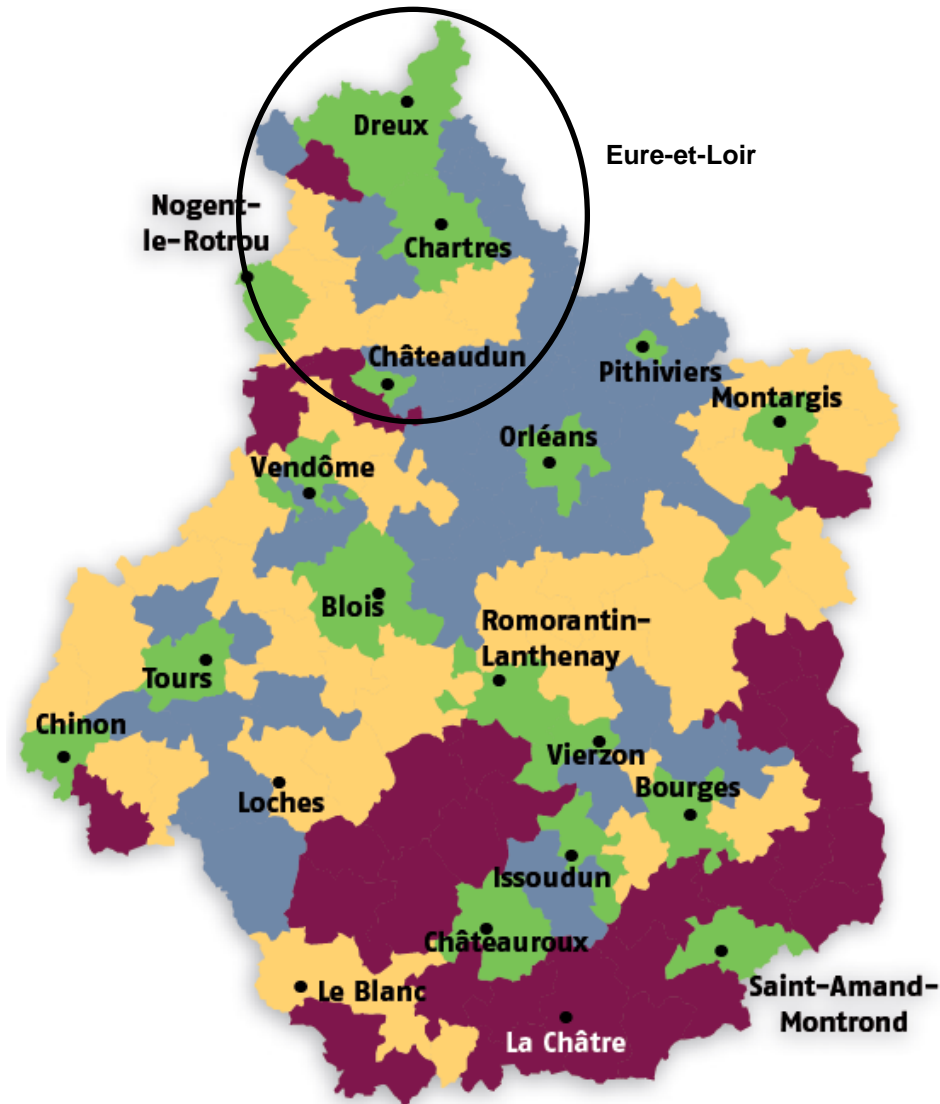


Mortalité par consommation excessive d'alcool



Les inégalités sociales et territoriales de santé

- A** EPCI urbains, présentant de forts contrastes sociaux, une offre de soins satisfaisante au regard du reste du territoire, en sous mortalité générale, une morbidité importante liée aux comportements à risque
- B** EPCI périurbains, jeunes, socialement favorisés, en sous-mortalité générale et prématurée, morbidité importante pour le cancer du sein
- C** EPCI ruraux de faibles revenus, population âgée
- D** EPCI ruraux, vieillissants, socialement défavorisés, en surmortalité générale et prématurée, une morbidité importante



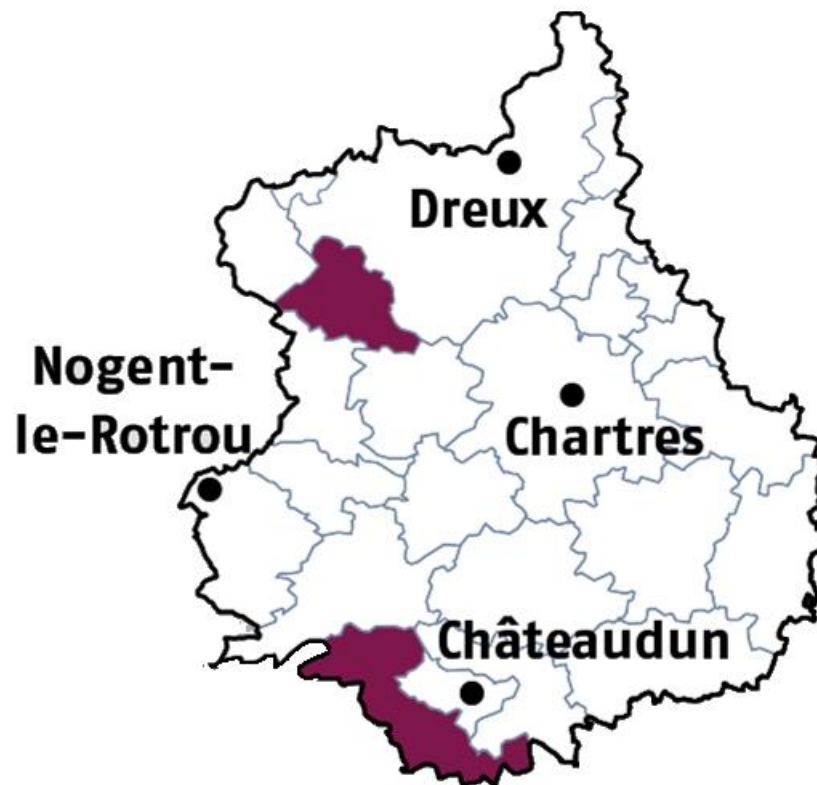
ORS, 2015

0 40 80 Kilomètres

— Les inégalités sociales et territoriales de santé

Zoom sur la **classe D** :

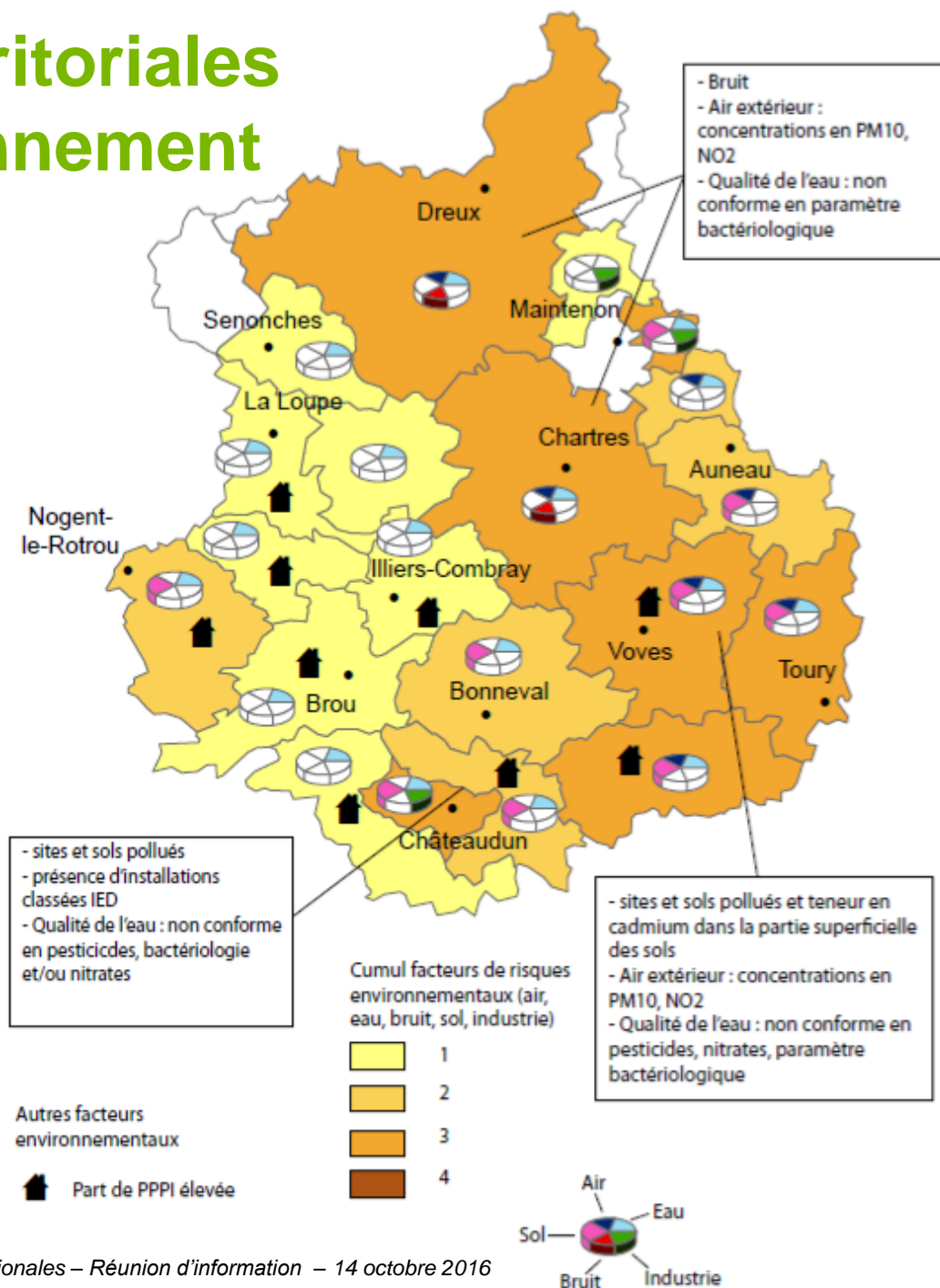
- EPCI ruraux vieillissants,
- Socialement défavorisés,
- En surmortalité générale et prématurée,
- Une morbidité importante.



ORS, 2015

Les inégalités territoriales en santé - environnement

Inégalités territoriales en Santé-Environnement

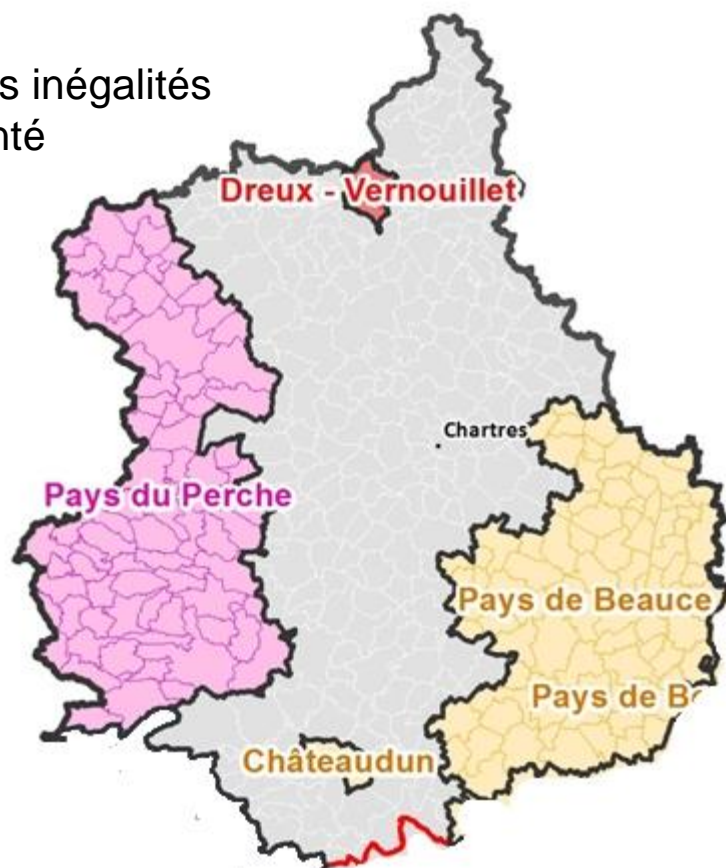


Territoires contractualisés via des Contrats Locaux de Santé (CLS)

Les contrats locaux de santé (C.L.S.)

Le CLS : un outil de mobilisation des acteurs de territoire sur des objectifs de santé

→ Lutter contre les inégalités territoriales de santé



→ L'Eure-et-Loir est un département **insuffisamment couvert** par des CLS

L'offre de santé

L'offre sanitaire :

↳ Le département dispose :

- d'un centre hospitalier par arrondissement ;
- de 2 cliniques privées, situées dans l'agglomération chartraine.

➔ Les établissements sont essentiellement concentrés sur un axe Nord/Sud reliant Dreux et Châteaudun, avec une couverture moindre des territoires les plus ruraux.

↳ L'offre sanitaire est complétée par :

- 7 établissements de soins de suite et de réadaptation ;
- un centre hospitalier spécialisé en soins psychiatriques à Bonneval ;
- un centre hospitalier à La Loupe.

➔ Un groupement hospitalier de territoire (GHT) vient d'être constitué afin de définir une stratégie de prise en charge partagée par l'ensemble des établissements du département, autour d'un projet médical commun.

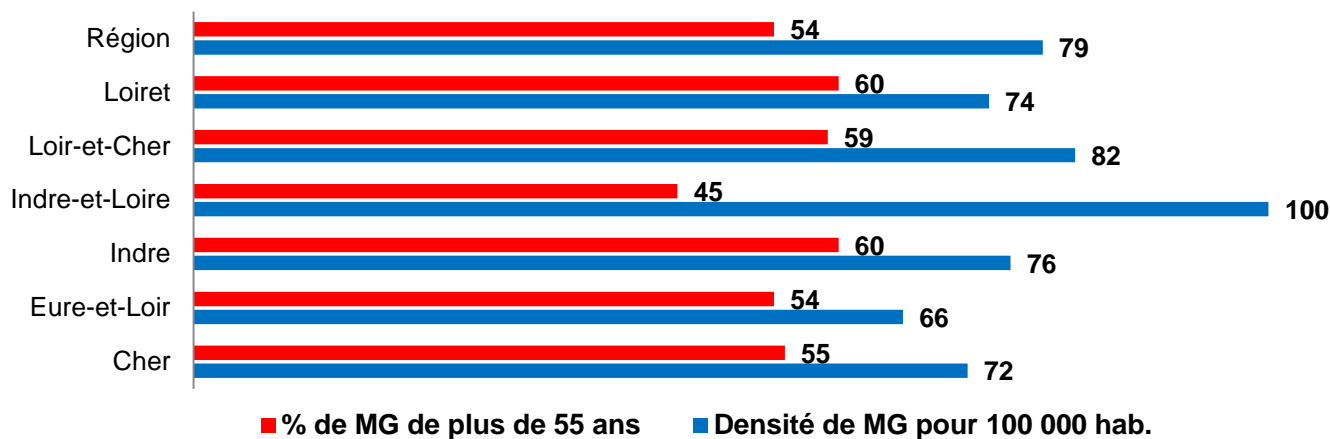
L'offre de santé

L'offre de professionnels de santé libéraux :

↳ Les densités de professionnels de santé sont inférieures aux moyennes régionales et nationales, quelles que soient les professions considérées.

→ En mai 2016 : **66 médecins généralistes libéraux / 100 000 habitants**

→ Dernière position au niveau régional



↳ L'âge des professionnels libéraux laisse présager une dégradation progressive de la démographie médicale et paramédicale du département, compte tenu d'un âge moyen de départ à la retraite évalué à 63 ans.

→ En mai 2016 : 54 % des médecins généralistes euréliens ont plus de 55 ans (157 / 286)

L'offre de santé

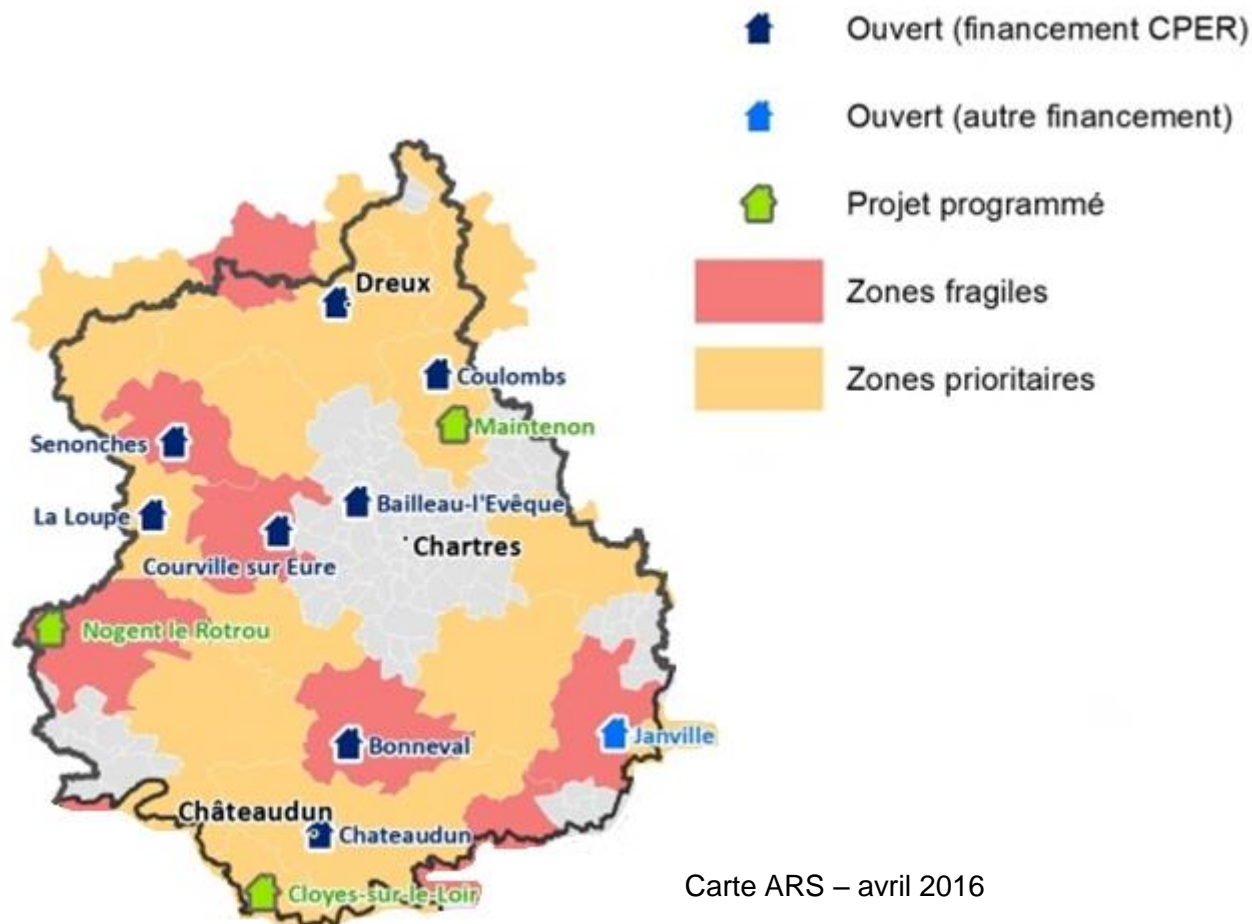
Les Maisons de Santé Pluridisciplinaires (MSP).

MSP ouvertes :

Dreux
Coulombs
Senonches
La Loupe
Courville sur Eure
Bailleau l'Evêque
Bonneval
Janville
Châteaudun
Maintenon

MSP en projet :

Nogent-le-Rotrou
Cloyes-sur-le-Loir
Saint-Piat
Nogent-le-Phaye



L'offre de santé

Les réseaux de santé :

↳ 3 réseaux de santé :

- Réseau Santé Précarité (RSP 28) ;
 - ↳ Issu de la fusion du RASSEL et de l'association VIH VHC 28
- Réseau Addictions 28 ;
 - ↳ juridiquement rattaché au CESEL
- Onco 28.

→ Un processus de mutualisation engagé depuis 2015 pour une évolution en réseau polyvalent.

Les fonctions d'appui aux professionnels de santé :

↳ Un dispositif territorial en cours de construction.

→ En s'articulant notamment avec les réseaux de santé, son rôle sera d'appuyer les professionnels de santé, en vue de la coordination des **parcours complexes**.

L'offre de santé

Les structures médico-sociales pour personnes en difficultés spécifiques :

- ↳ Le département dispose de 2 centres de soins, d'accompagnement et de prévention en addictologie (CSAPA) :
 - le CSAPA porté par le centre hospitalier de Dreux est spécialisé dans la prise en charge des drogues illicites ;
 - le CSAPA généraliste porté par le CICAT , basé au Coudray, il dispose d'une antenne à Dreux, de 2 Consultations jeunes consommateurs à Chartres et à Dreux et propose des consultations de proximité ;
- ↳ Le centre d'accueil et d'accompagnement à la réduction des risques pour usagers de drogues (CAARUD) porté par l'association AIDES (Mainvilliers).

L'offre de santé

Les structures d'information, de dépistage et de vaccination

Infections sexuellement transmissibles :

 CeGIDD, centre gratuit d'information, de dépistage et de diagnostic du VIH, des hépatites virales et des infections sexuellement transmissibles (IST)

- Porté par le Centre hospitalier de Dreux et disposant d'une antenne à Chartres
- Couverture territoriale du dispositif

Tuberculose :

 CLAT à Chartres et Dreux

Vaccinations obligatoires et conseillées :

 Centre de vaccination à Chartres, Dreux et Châteaudun

➔ Reprise des actions de santé initialement coordonnées par le Conseil Départemental

Cancers :

 ADOC 28 : organise notamment les programmes de dépistage des cancers en Eure et Loir