

01/01/2026

Les dépenses de santé 2024

En région Centre-Val de Loire

Synthèse des états financiers de la région Centre-Val de Loire

Les dépenses de santé 2024 Région Centre-Val de Loire

Cette publication présente une vision globale des dépenses de santé pour l'ensemble de la région Centre-Val de Loire.

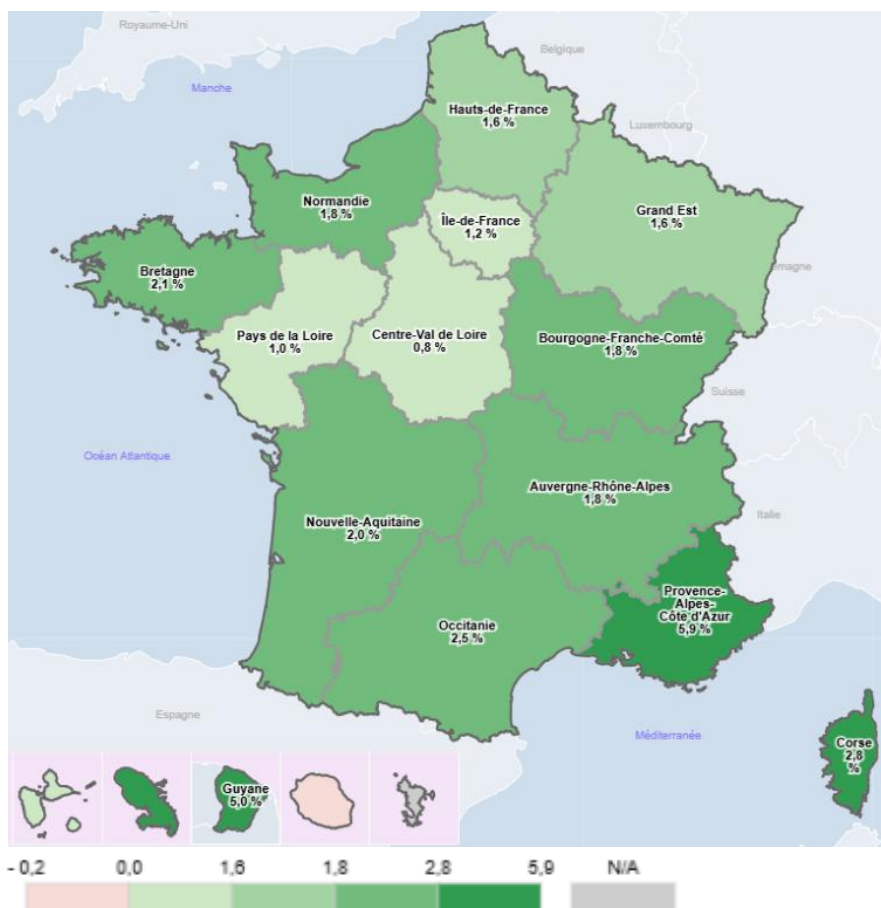
Elle repose sur les données d'un **état financier « statistique » de la dépense en santé**, produit par le niveau national, et non d'un **document comptable**. Les dépenses sont présentées sous l'angle de la production de soins (par les professionnels de santé ou les établissements).

Elle recouvre les **dépenses des régimes d'assurance maladie, du Fonds d'intervention régional (FIR), de la Caisse nationale de solidarité pour l'autonomie (CNSA) et de l'État**. Par conséquent, elle ne prend pas en compte la part des dépenses couvertes par les conseils départementaux, les mutuelles ou les usagers.

En synthèse : Les dépenses de santé en Centre-Val de Loire représentent près de 9,5Mds€ en 2024, soit 3,4% des dépenses nationales de santé, comme en 2023. Elles progressent de **+0,8% par rapport à 2023** (2,6% en 2023, 4,7% en 2022). Cette progression régionale est inférieure au rythme de progression national (+2% en 2024).

Les dépenses relatives aux établissements de santé (3,7Md€) baissent de 0,8% tandis qu'elles augmentent de 0,6% au niveau national. En parallèle, les dépenses relatives aux établissements médico-sociaux (1,4Md€) augmentent de 2%, contre 4,3% au niveau national. Les dépenses de soins de ville (3,8Md€) augmentent de 1,3%, soit une augmentation similaire à celle constatée au niveau national (+2,3%). Les dépenses en santé publique représentent 52M€ en 2024, soit une baisse de 0,8% (-0,3% au niveau national).

1) Évolution des dépenses de santé par région entre 2023 et 2024



- L'évolution des dépenses de santé en Centre-Val de Loire (+0,8%) est inférieure à l'évolution de la moyenne métropolitaine (+2,1%).
- La région représente 3,4% des dépenses nationales, ce qui est légèrement inférieur à la part de sa population (3,8%).
- Ramenés par habitant, ce sont **3 672 €** qui sont dépensés en région, contre **4 085 €** par habitant à l'échelon national, soit un écart stable dans le temps d'environ **10%**.

Ci-contre, le taux d'évolution des dépenses pour chaque région

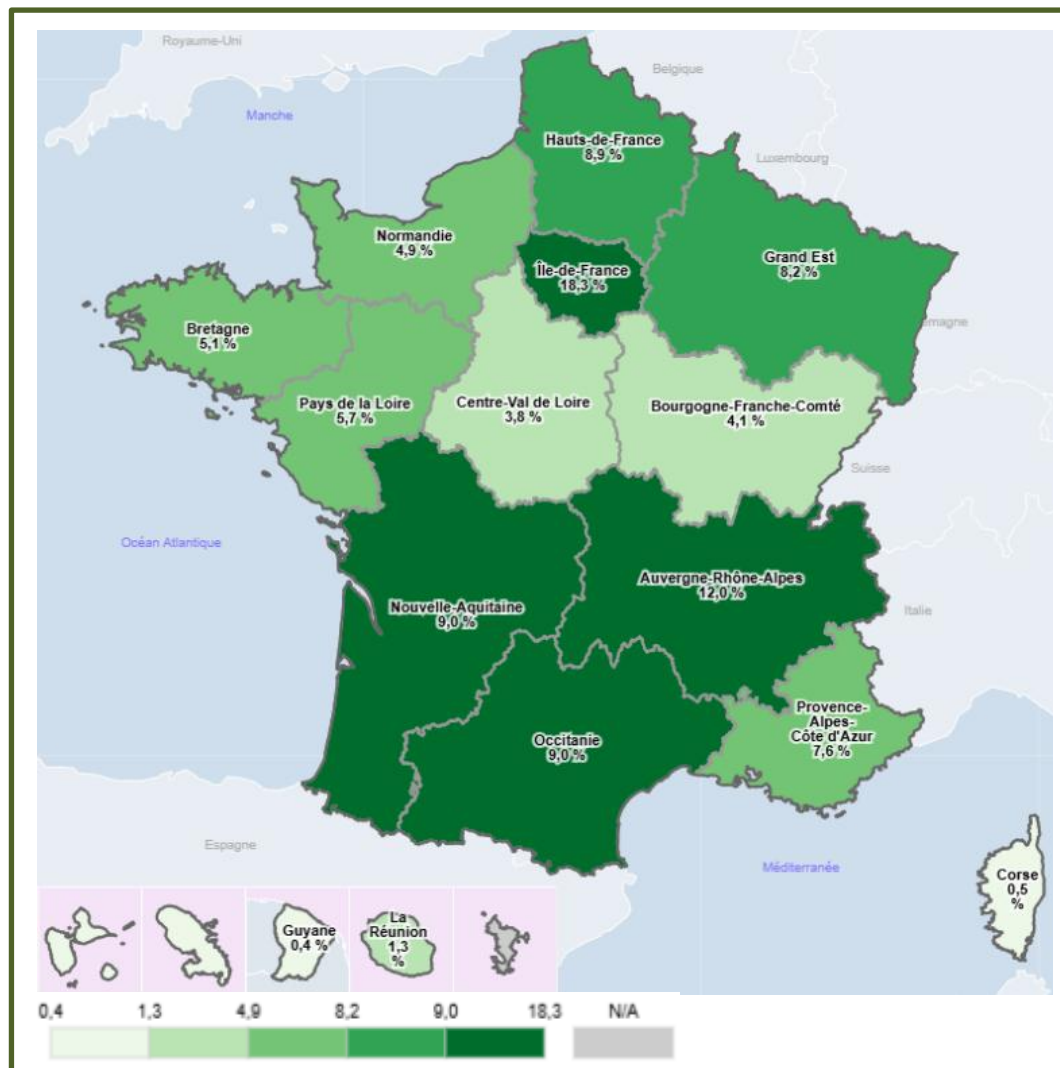
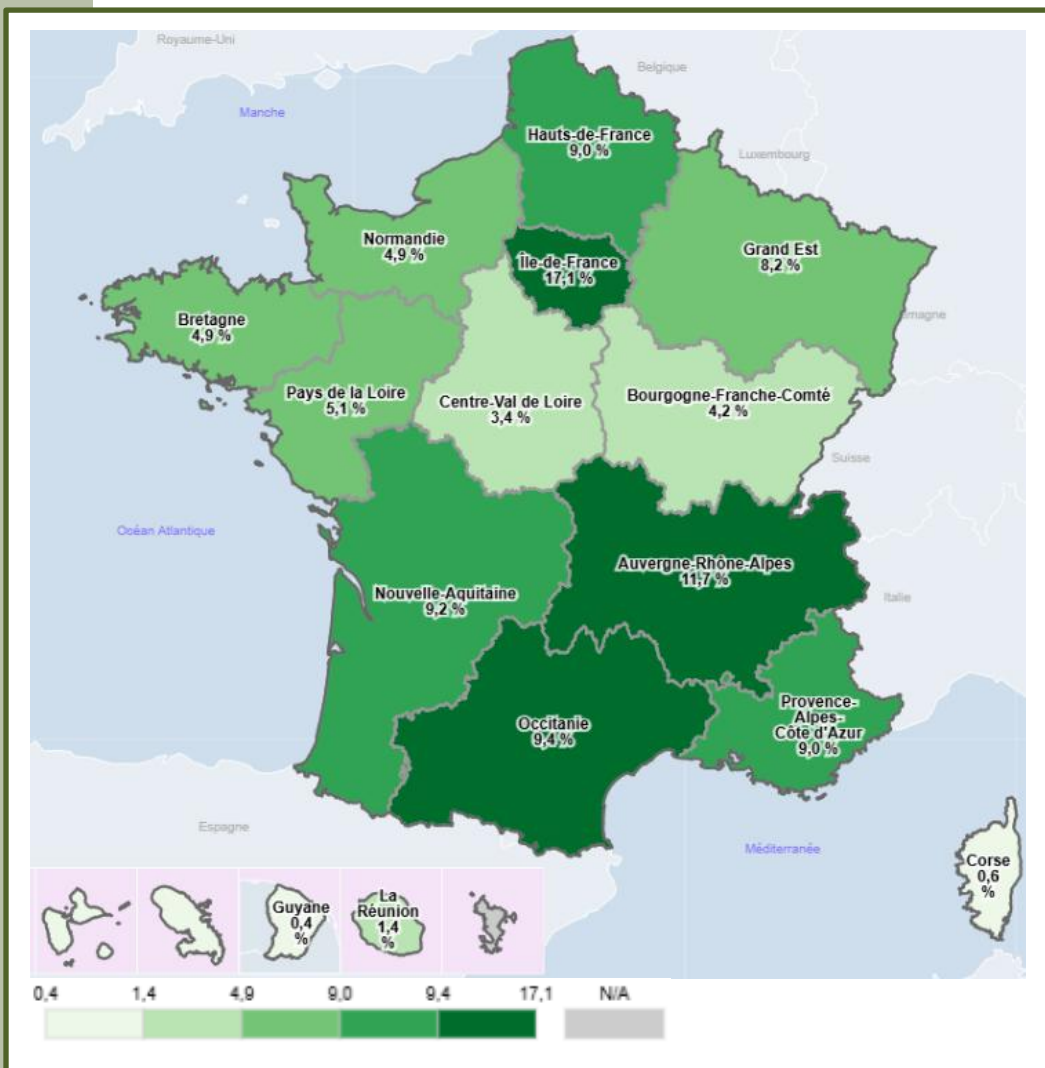
Poids des dépenses / Part de la population en région Centre-Val de Loire



Poids des dépenses de la région CVdL / France : **3,4%**
(Région CVL : 9 481 M€ / National : 269 578 M€)



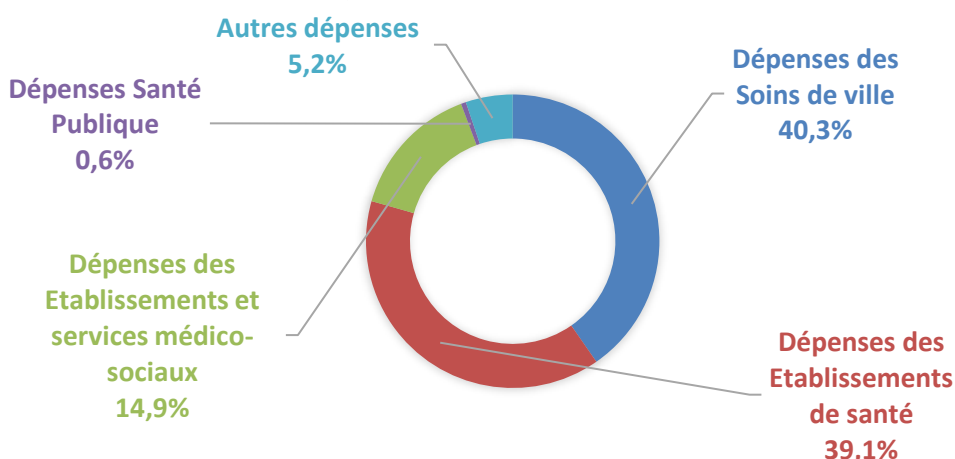
Part de la population de la région CVdL / France : **3,8%** (Insee 2022)
(Région CVL : 2 581 597 hab. / National : 67 760 573 hab.)



2) Les dépenses de santé par grands postes

Dépenses de santé par grands postes	en M€	Variation régionale 2023 / 2024	Variation nationale 2023 / 2024
TOTAL	9 481	0,8%	2,0%
Dépenses des Soins de ville	3 825	1,3%	2,3%
Dépenses des Établissements de santé	3 704	-0,8%	0,6%
Dépenses des Établissements médico-sociaux	1 410	2,0%	4,3%
Dépenses Santé publique	52	-0,8%	-0,3%
Autres dépenses	490	7,4%	5,9%

Répartition des dépenses de santé par grands postes en région Centre-Val de Loire



Les soins de ville et les séjours hospitaliers constituent les principaux postes de dépenses de santé et totalisent **80 % de la dépense régionale¹**.

Comme à l'échelle nationale, la progression globale des dépenses de santé est **en deçà** du taux prévu par l'Ondam 2024. Pour mémoire² : l'Ondam 2024 prévoyait une augmentation générale de 2,9 %, déclinée par sous-objectifs de la façon suivante :

- **+ 3,2 %** pour l'objectif délégué aux soins de ville,
- **+ 3,1 %** pour l'objectif délégué aux Établissements de santé,
- **+ 4,0 %** pour l'objectif délégué aux Établissements et services médico-sociaux.

¹ A noter que les honoraires des praticiens libéraux qui exercent en cliniques sont comptabilisés en soins de ville

² « La LFSS 2024 en chiffres », Sécurité sociale, Disponible à l'adresse : <https://www.securite-sociale.fr/files/live/sites/SSFR/files/medias/PLFSS/2024/La%20LFSS%202024%20en%20chiffres.pdf>

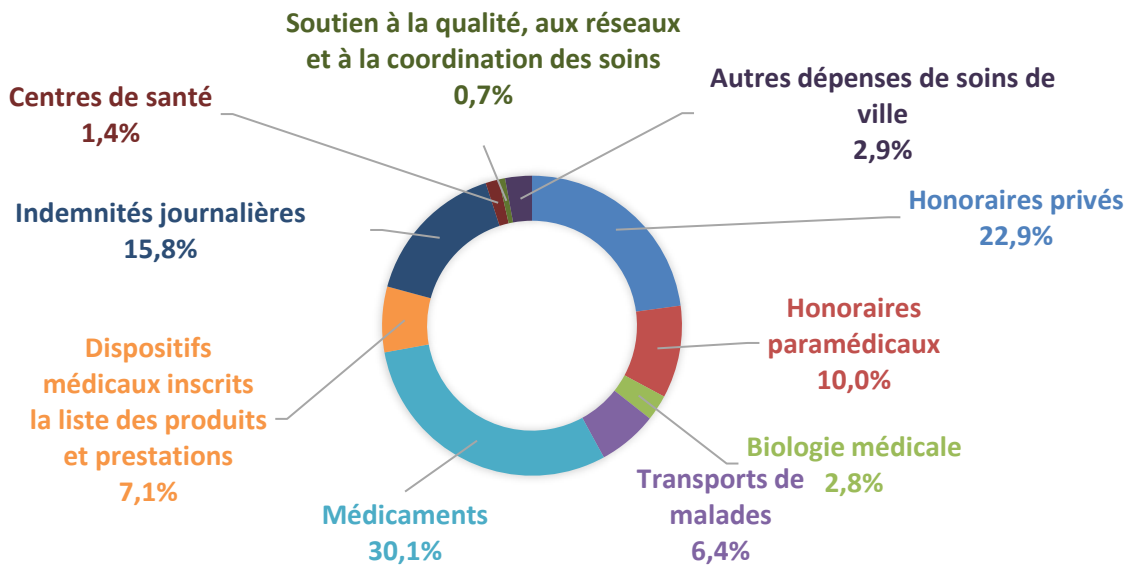
a) Les dépenses de soins de ville

Chiffres clés :

3 825 M€ (40,3% des dépenses)
Évolution : +1,3% (+47 M€)
Poids dans les dépenses nationales : 3,3%

Dépenses de Soins de ville	Montant (en M€)	Variation régionale 2023 / 2024	Variation nationale 2023 / 2024
TOTAL	3 825	1,3%	2,3%
Honoraires privés	874	1,0%	2,7%
Honoraires paramédicaux	382	5,6%	5,5%
Biologie médicale	107	-9,9%	-8,0%
Transports de malades	246	3,4%	4,2%
Médicaments	1 151	4,4%	4,1%
Dispositifs médicaux inscrits à la liste des produits et prestations	270	-2,5%	5,9%
Indemnités journalières	604	-5,4%	-3,9%
Centres de santé	55	10,0%	6,2%
Soutien à la qualité, aux réseaux et à la coordination des soins	26	8,0%	-12,8%
Autres dépenses de soins de ville	110	8,0%	6,3%

Répartition des dépenses de soins de ville en région Centre-Val de Loire



1 481 €

C'est la dépense moyenne par habitant en soins de ville en 2024.
La dépense moyenne nationale par habitant s'élève à **1 706 €**.

b) Les dépenses des établissements de santé

Chiffres clés :

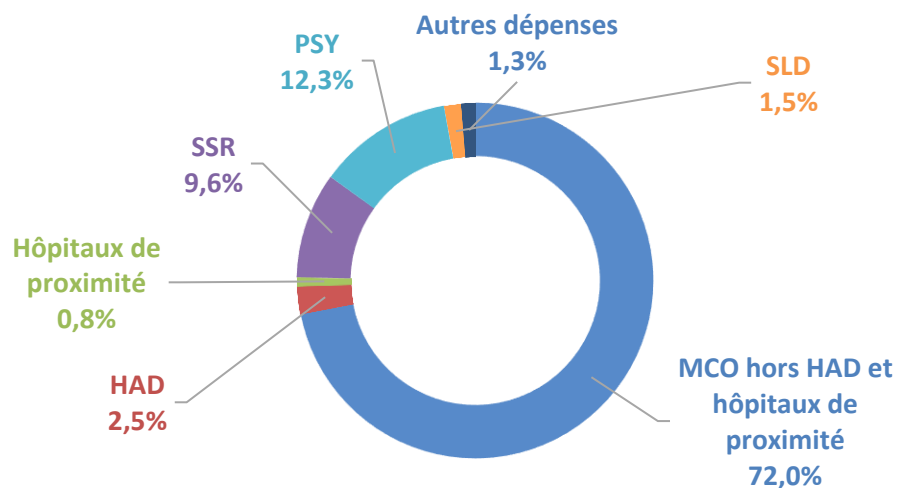
3 704 M€ (39,1% des dépenses)

Évolution : + 0,4% (+14 M€)

Poids dans les dépenses nationales : 3,3 %

Dépenses des Établissements de santé	Montant (M€)	Variation régionale 2023 / 2024	Variation nationale 2023 / 2024
TOTAL	3 704	-0,8%	0,6%
Activité de Médecine, chirurgie, obstétrique (MCO)	2 667	-2,3%	-0,3%
dont Hospitalisation à domicile (HAD)	94	18,3%	9,3%
dont Hôpitaux de proximité	30	6,0%	9,4%
Activité de Soins de Suite et de Réadaptation (SSR)	356	1,4%	1,3%
Activité de psychiatrie (Psy)	454	1,9%	2,0%
Activité de Soins de longue durée (SLD)	56	2,1%	1,9%
Autres dépenses (dont paiements aux établissements au titre du FIR et FMESPP)	47	30,2%	10,8%

Répartition des dépenses des établissements de santé en région Centre-Val de Loire



1 435 €

C'est la dépense moyenne par habitant en établissements de santé en 2024.

La dépense moyenne nationale par habitant s'élève à **1 652 €**.

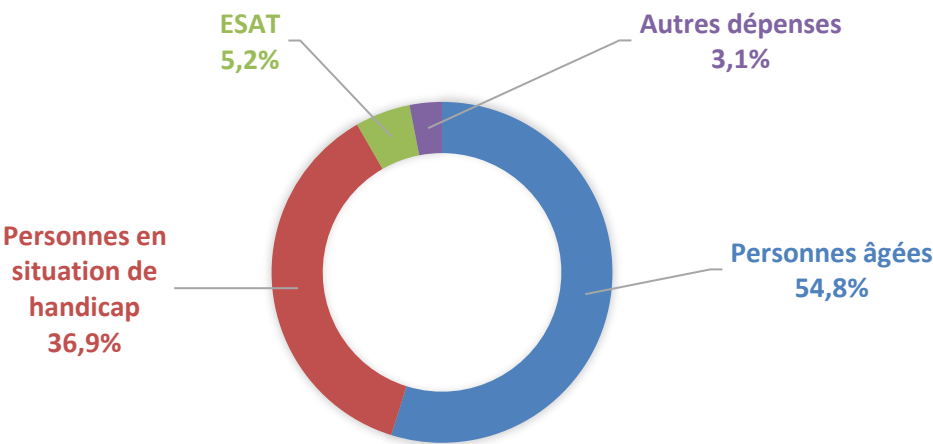
c) Les dépenses des établissements et services médico-sociaux

Chiffres clés :

1 410 M€ (14,9% des dépenses)
Évolution : + 2% (+27 M€)
Poids dans les dépenses nationales : 4,3 %

Dépenses des Établissements médico-sociaux	Montant (M€)	Variation régionale 2023 / 2024	Variation nationale 2023 / 2024
TOTAL	1 410	2,0%	4,3%
Dont versement aux ES et services PA	773	1,1%	4,8%
Dont versement aux ES et services PH	520	2,8%	3,3%
Dont Dotations de fonctionnement des Établissements et services d'aides par le travail	74	3,2%	2,8%
Autres Dépenses (ex : dotation aux établissements accueillant des personnes confrontées à des difficultés spécifiques ; subventions aux GEM...)	43	5,8%	9,7%

Répartition des dépenses des établissements médico-sociaux en région Centre-Val de Loire



546 €

C'est la dépense moyenne par habitant en établissements médico-sociaux en 2024.
La dépense moyenne nationale par habitant s'élève à **481 €**.

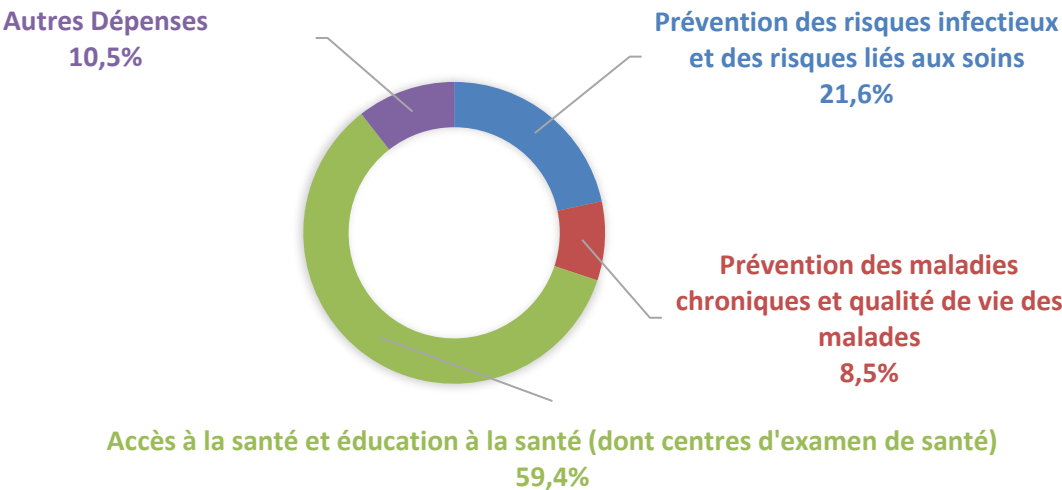
d) Les dépenses de santé publique

Chiffres clés :

52 M€ (0,6% des dépenses)
Évolution : -0,8% (-0,5 M€)
Poids dans les dépenses nationales : 4,3 %

Dépenses de Santé publique 2021	Montant (en M€)	Variation régionale 2023 / 2024	Variation nationale 2023 / 2024
TOTAL	52	-0,8%	-0,3%
Prévention des risques infectieux et des risques liés aux soins	11	-6,5%	-15,9%
Prévention des maladies chroniques et qualité de vie des malades	4	-14,4%	-13,9%
Accès à la santé et éducation à la santé (dont centres d'examen de santé)	31	-1,2%	6,8%
Autres dépenses (dont celles pour la prévention des risques liés à l'environnement, au travail et à l'alimentation, au pilotage de la politique de santé publique...)	6	37,2%	20,0%

Répartition des dépenses de santé publique en région Centre-Val de Loire



20 €

C'est la dépense moyenne par habitant en santé publique en 2024.
La dépense moyenne nationale par habitant s'élève à **18 €**.

e) Les autres prestations AT-MP, invalidité, décès

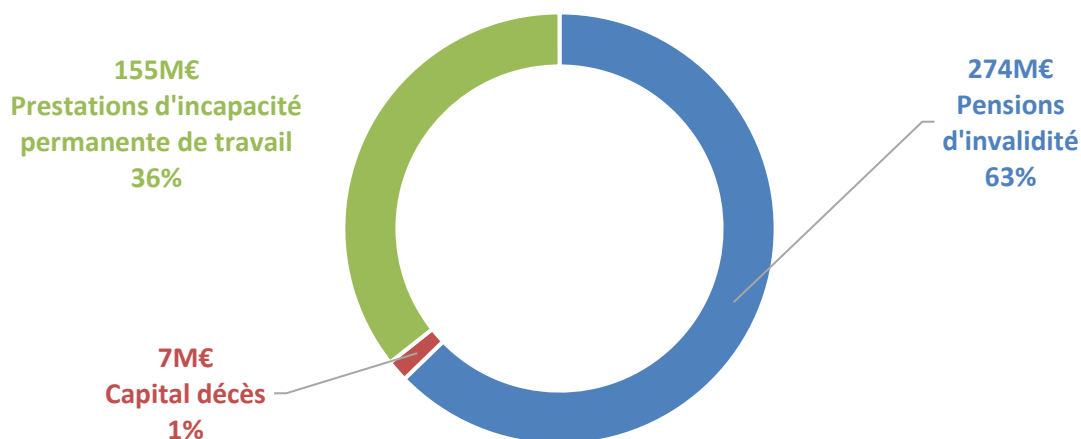
Chiffres clés :

436 M€ (4,6% des dépenses)

Évolution : +7,1% (+29 M€)

Poids dans les dépenses nationales : 3,3%

Répartition des autres prestations AT-MP, invalidité, décès de ville en région Centre-Val de Loire



Chiffres clés :

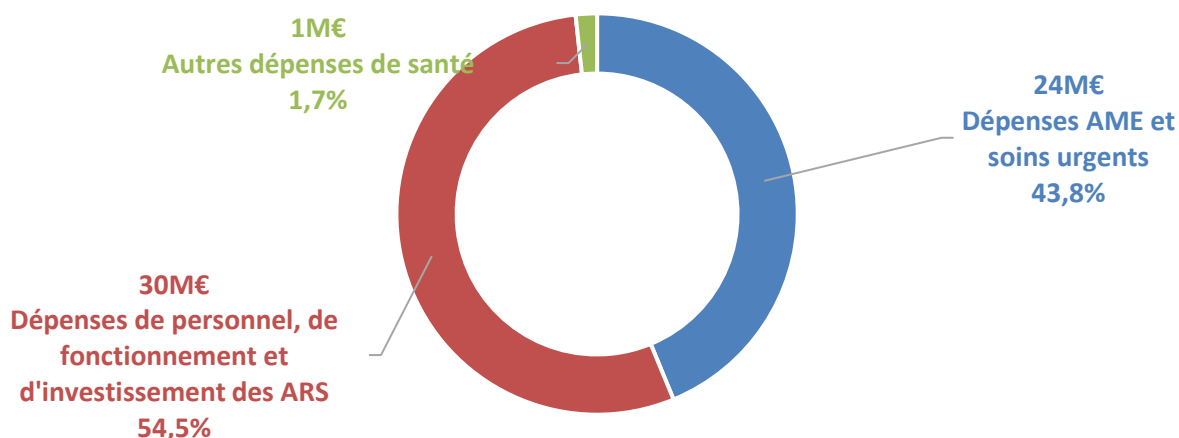
54 M€ (0,57% des dépenses)

Évolution : +9,2% (+5 M€)

Poids dans les dépenses nationales : 2,4%

f) Les autres dépenses

Répartition des autres dépenses sanitaires et médico-sociales en région Centre-Val de Loire



g) Répartition des dépenses par financeurs

Chiffres clés :

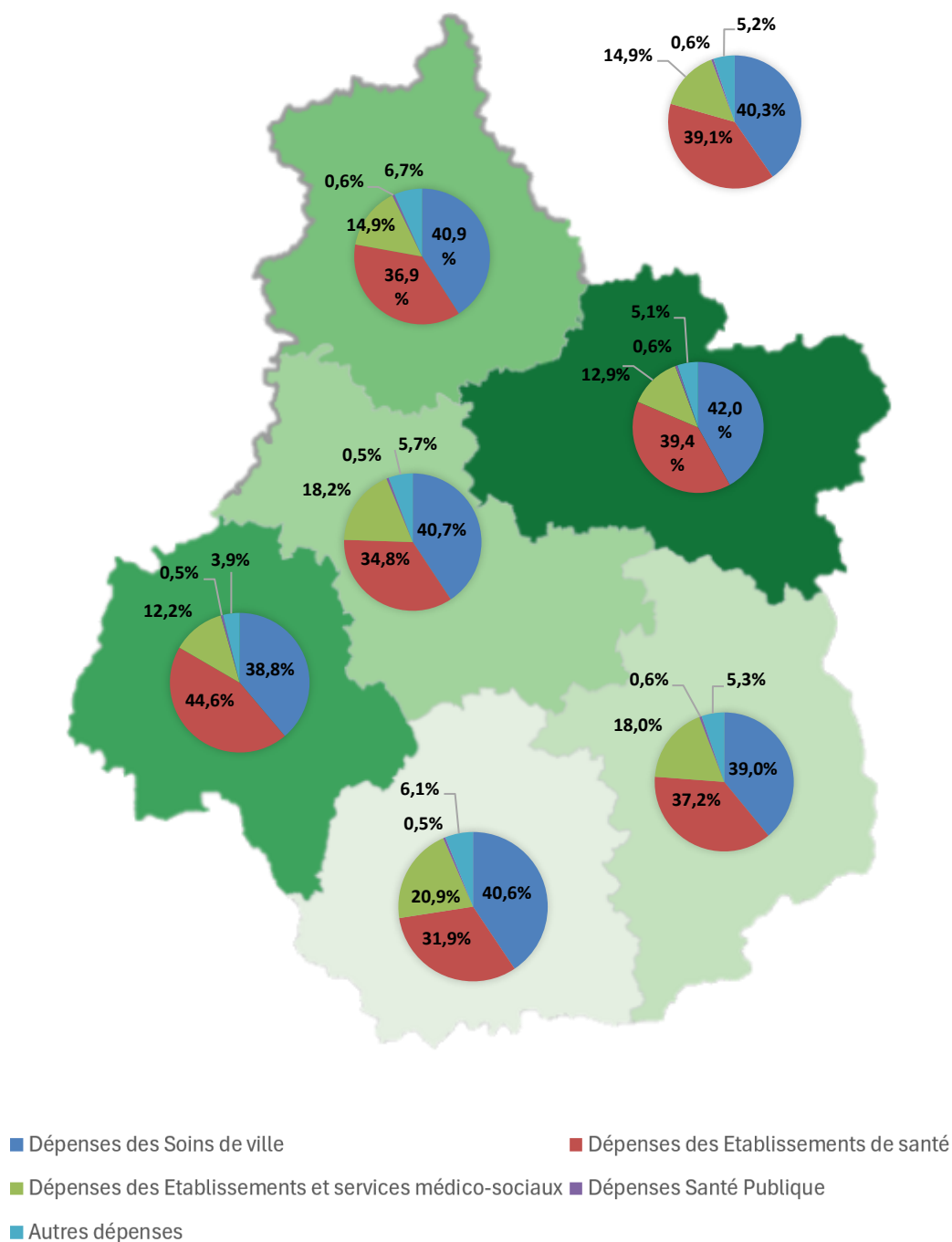
9 481 Md €

Assurance maladie : 82,9%



3) Les grands postes de dépenses de santé par département

Rappel de la répartition régionale



Précisions méthodologiques

97% des dépenses ont été départementalisées par l'ARS à partir des données nationales.
Les 3% restants ont été répartis au prorata de la population de chaque département.
Comme le reste des données présentées, l'on parle ici de la production de soins.

Pour aller plus loin...

- Toutes les données régionales présentées dans ce document sont publiques et sont accessibles au lien suivant : <http://www.etatfinancier.ars-centre-val-de-loire.fr/>
- Pour davantage de contexte et d'explications des chiffres présentés sur les dépenses Assurance maladie, vous pouvez consulter le rapport « Charges et produits » publié en juillet 2025 par l'Assurance maladie. Celui-ci est disponible en téléchargement au lien suivant : <https://www.assurance-maladie.ameli.fr/etudes-et-donnees/2024-rapport-propositions-pour-2025-charges-produits>
- Sur les dépenses FIR, vous pouvez consulter le rapport d'activité en ligne sur le site Internet de l'ARS Centre-Val de de Loire au lien suivant : <https://www.centre-val-de-loire.ars.sante.fr/le-fonds-d'intervention-regional-fir-2?parent=17066>

Lexique

// ARS : Agence régionale de santé **// AT** : Accident de travail **// CVL** : Centre-Val de Loire
// ESAT : Établissements et services d'aides par le travail **// ESMS** : Établissements de santé
// ESMS : Établissements et services médico-sociaux **// FIR** : Fonds d'intervention régional
// FMESPP : Fonds pour la modernisation des établissements de santé publics et privés
// HAD : Hospitalisation à domicile **// MCO** : Médecine Chirurgie Obstétrique
// MP : Maladies professionnelles **// Ondam** : Objectif national des dépenses d'Assurance Maladie
// PA : Personnes âgées **// PH** : Personnes en situation de handicap **// SLD** : Soins de longue durée
// SSR : Service de soins et de réadaptation



Agence régionale de santé

Centre-Val de Loire

Cité administrative Coligny

131, rue du Faubourg Bannier, 45000 Orléans

02 38 77 32 32

www.centre-val-de-loire.ars.sante.fr