

FEUILLE DE ROUTE PRÉVENTION PROMOTION POUR LA SANTÉ EN LOIR-ET-CHER

ÉDITION 2025



en collaboration avec



Direction des services départementaux
de l'éducation nationale
de Loir-et-Cher



Loir-et-Cher





PROTÉGER, PRÉVENIR, ACCOMPAGNER : LES ACTEURS DE LOIR-ET-CHER S'ENGAGENT POUR VOTRE SANTÉ.

Le projet régional de santé et le projet régional de santé environnementale dessinent une ambition partagée entre l'Agence régionale de santé et les acteurs de santé en Centre-Val de Loire afin de faire de la prévention un enjeu majeur. La prévention a pour vocation de développer les comportements favorables et de permettre à chacun de vivre plus longtemps en bonne santé.

La feuille de route va permettre :

- **d'établir un pont entre la stratégie et une mise en œuvre concrète des actions dans les territoires au plus près des besoins ;**
- **de donner de la lisibilité et de la visibilité à l'offre en prévention et aux actions ;**
- **de permettre une priorisation des actions du projet régional de santé et du projet régional de santé environnementale, avec un suivi régulier et de nature visant à garantir l'atteinte des objectifs retenus ;**
- **d'optimiser la planification pluriannuelle des actions.**



LE CANCER

Données clés :

- en Loir-et-Cher, 1 femme éligible sur 2 participe au dépistage organisé du cancer du sein ;
- 2 personnes éligibles sur 5 participent au dépistage du cancer colorectal dans le département ;
- 2/3 des femmes éligibles participent au dépistage du cancer du col de l'utérus dans le 41.

Nos objectifs :

- mobiliser les professionnels de santé et participer à la formation des futurs professionnels ;
- mieux informer la population sur les dépistages des cancers ;
- développer « l'aller-vers » pour les populations les plus éloignées du système de prévention et dans les territoires avec un moindre taux de participation.



LA NUTRITION ET L'ACTIVITÉ PHYSIQUE

Données clés :

- 1 français sur 2 est en surpoids ou en situation d'obésité ;
- 7 jeunes français sur 10 entre 11 et 17 ans n'atteignent pas les recommandations en matière d'activité physique ;
- l'obésité chez les 18-24 ans a été multipliée par 4 en 20 ans en France.

Nos objectifs :

- encourager l'activité physique à tous les âges de la vie et développer la pratique du sport santé notamment via l'ouverture de créneaux sport-santé au sein des associations sportives ;
- contribuer aux actions de lutte contre la précarité alimentaire ;
- renforcer les actions de dépistage et d'accompagnement dès la petite enfance.



LES 1000 PREMIERS JOURS

Données clés :

- 1 femme enceinte sur 5 continue de fumer au 3^e trimestre de sa grossesse en région ;
- le suicide est la première cause de mortalité chez les jeunes mères au niveau national ;
- en région, 1/4 des femmes enceintes présentent un diabète gestationnel ;
- 800 substances du quotidien contiendraient ou sont susceptibles de contenir des perturbateurs endocriniens.

Nos objectifs :

- développer les actions de prévention à destination des (futurs) parents ;
- systématiser les entretiens pré et post natal ;
- mettre en place un parcours 1000 premiers jours en santé-environnement ;
- former les professionnels de santé à la dépression post-natale ;
- soutenir les maisons des 1000 premiers jours ;
 - expérimenter une maison témoin sur les bonnes pratiques en santé environnementale.



LES CONDUITES ADDICTIVES

Données clés :

- le tabagisme est le 1^{er} facteur de mortalité évitable en France ;
- 3 % des français présentent un risque d'addiction aux jeux vidéo impactant les activités familiales et sociales ;
- 850 décès attribuables à l'alcool par an en région Centre-Val de Loire dont les 3/4 concernent les hommes ;
- une forte augmentation des pratiques de jeux à risque au niveau régional ;
- les enfants de 1 à 6 ans passent en moyenne 2 heures par jour sur les écrans dans notre pays.

Nos objectifs :

- développer des actions de prévention et de promotion de la santé prenant en compte les addictions comportementales dites sans « sans substance » ;
- former les professionnels « intersectoriels » régulièrement en contact avec des usagers potentiels de substances psychoactives ou des populations à risque de comportements addictifs, au repérage précoce des conduites addictives ;
- protéger la femme enceinte et l'enfant à naître des effets néfastes des substances psychoactives.



LE REPÉRAGE DES FRAGILITÉS CHEZ LES PERSONNES ÂGÉES OU EN SITUATION DE HANDICAP

Données clés :

- 25 % de la population Loir-et-Chérienne a plus de 65 ans ;
- après 70 ans, 1 français sur 2 est enregistré en Affection Longue Durée (ALD), contre moins de 10 % pour les patients âgés de moins de 45 ans ;
- 40 % : c'est le taux de consommation au niveau national de tabac, d'alcool, de drogues illicites et de médicaments chez les personnes en situation de handicap, contre 34 % au sein de la population générale ;
- 9 % des femmes handicapées sont victimes de violences physiques et/ou sexuelles dans le ménage ou en dehors contre 5,8 % pour les femmes sans handicap en France.

Nos objectifs :

- identifier les dispositifs de prévention existants au niveau territorial, les faire connaître et les dupliquer éventuellement pour répondre aux besoins ;
- accompagner la généralisation ICOPE (programme pour prévenir la dépendance) sur l'ensemble du département tel que prévu par la loi Grand âge ;
- mailler le territoire en centres de ressources territoriaux (CRT) ;
- renforcer la coordination et la mise en œuvre efficiente des actions de prévention ;
- former les professionnels de santé et du médico-social à la culture de la prévention.





LA « SANTÉ-LOGEMENT »

Données clés :

- l'habitat est un déterminant important de la santé (impact sur la santé mentale, risque de développement de maladie, atteinte physique, etc.);
- 4,1% du parc de résidences principales du parc privé potentiellement indignes en Loir-et-Cher;
- accroissement des signalements de situation d'incuries* sur le département de Loir-et-Cher.

Nos objectifs :

- soutenir le développement des visites des conseillers en environnement intérieur;
- créer un pôle « santé-logement » afin d'améliorer l'accompagnement et le suivi des personnes en situation d'incurie;
- développer les journées de formation et de sensibilisation auprès des élus.

* *laisser-aller, négligence, manque de soin*

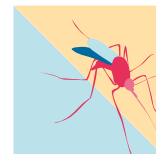
L'URBANISME FAVORABLE A LA SANTÉ (UFS)

Données clés :

- pour favoriser la santé mentale et physique, il est essentiel de voir 3 arbres de son logement; vivre dans un quartier avec 30 % d'espace arboré; habiter à moins de 300 mètres d'un parc ou d'une forêt. C'est la règle des 3 / 30 / 300.
- 55% de la pollution atmosphérique est apportée par les automobiles;
- 5°C d'écart entre une zone végétalisée et une zone en bitume.

Nos objectifs :

- promouvoir l'UFS auprès des collectivités rurales;
- intégrer l'approche UFS dans les projets de rénovation des établissements médico-sociaux.



LES ESPÈCES À ENJEUX POUR LA SANTÉ HUMAINE (EESH)

Données clés :

- 30 % des adultes souffrent d'allergies au pollen en France;
- en 2023 plus de 85 communes de Loir-et-Cher étaient impactées par une espèce à enjeux sanitaires (ambrosie, moustique tigre et chenilles);

Nos objectifs :

- accentuer la lutte et l'information sur les espèces à enjeux pour la santé humaine;
- développer le réseau des référents;
- fédérer les professionnels de la santé humaine, animale et végétale.



LA SÉCURISATION DE L'ALIMENTATION EN EAU POTABLE

Données clés :

- 2 483 prélèvements effectués dans le cadre du contrôle sanitaire diligenté par l'ARS en département;
- en 2024, 21% de la population Loir-et-Chérienne a été régulièrement alimentée avec une eau non-conforme;
- 10 unités de distribution sont encore dépendantes d'une seule ressource sans solution de secours en cas d'aléas en département.

Nos objectifs :

- informer et former aux enjeux et à la méthodologie des Plans de gestion de la sécurité sanitaire des eaux (PGSSE);
- mettre à disposition des établissements de santé et des établissements sociaux et médico-sociaux un guide pour la réalisation des PGSSE réseau intérieur.

POUR
EN
SAVOIR



Rendez-vous sur le site de l'ARS

www.centre-val-de-loire.ars.sante.fr

 « feuilles de route départementales
prévention promotion pour la santé »



**Agence régionale de santé
Centre-Val de Loire**

**DÉLÉGATION DÉPARTEMENTALE
DE LOIR-ET-CHER**

41 rue d'Auvergne
CS 1820
41 018 BLOIS cedex

02 38 77 34 56
ars-cvl-dd41@ars.sante.fr